

**Trosolwg o
ganlyniadau
UG, Safon Uwch a'r
Dystysgrif Her Sgiliau
Uwch yng Nghymru –
Haf 2020**



Awst 2020

Cynnwys

Cefndir canlyniadau haf 2020	4
Penawdau.....	5
Nodiadau technegol	6
Nifer y cymwysterau UG a Safon Uwch a gymerwyd yng Nghymru	7
UG a Safon Uwch 2015-2019: Nifer y cymwysterau a gymerwyd yng Nghymru	7
Canlyniadau Safon Uwch.....	8
Canlyniadau Safon Uwch 2020 (canran cronnus).....	8
Canlyniadau Safon Uwch 2015-2019 (canran cronnus)	9
Canlyniadau Safon Uwch 2020 (nifer cronnus y graddau a ddyfarnwyd)	9
Canlyniadau Safon Uwch 2015-2019 (nifer cronnus y graddau a ddyfarnwyd).....	9
Graddau asesu canolfannau (GACau) ar gyfer Safon Uwch	10
Dadansoddiad cychwynnol o'r effaith ar gydraddoldeb ar gyfer Safon Uwch.....	11
Canlyniadau UG	12
Canlyniadau UG 2020 (canran cronnus)	12
Canlyniadau UG 2015-2019 (canran cronnus).....	13
Ffynhonnell: Y Cyd-gyngor Cymwysterau.....	13
Canlyniadau UG 2020 (nifer cronnus y graddau a ddyfarnwyd).....	13
Canlyniadau UG 2015-2019 (nifer cronnus y graddau a ddyfarnwyd)	13
Graddau asesu canolfannau (GACau) ar gyfer UG.....	14
Dadansoddiad cychwynnol o'r effaith ar gydraddoldeb ar gyfer UG	15
Canlyniadau'r Dystysgrif Her Sgiliau Uwch.....	16
Canlyniadau'r Dystysgrif Her Sgiliau Uwch 2020 (canran cronnus)	16
Canlyniadau'r Dystysgrif Her Sgiliau Uwch 2017 – 2019 (canran cronnus)	16
Atodiad A: Ein nodau ar gyfer safoni	17
Atodiad B: Dadansoddi graddau asesu canolfannau	18
Data.....	18
Safon Uwch	19
UG.....	23
Tablau.....	27
Atodiad C: Dadansoddiad Cychwynnol o'r Effaith ar Gydraddoldeb	31

Safon Uwch	32
Cymhwysedd i Gael Prydau Ysgol Am Ddim	32
Rhyw	33
Oedran	34
UG	36
Cymhwysedd i Gael Prydau Ysgol Am Ddim	36
Rhyw	37
Oedran	38

Ar 17 Awst 2020, cyhoeddodd y Gweinidog Addysg y bydd dysgwyr yng Nghymru yn cael eu graddau asesu canolfan, yn dilyn newidiadau mewn awdurdodaethau eraill. Mewn ymateb, rydym wedi rhoi cyfarwyddyd i CBAC ddyfarnu graddau asesu canolfannau i ddysgwyr ar gyfer cymwysterau TGAU, UG, Safon Uwch a Thystysgrif Her Sgiliau Bagloriaeth Cymru. (17 Awst 2020)

Nid yw'r wybodaeth yn y ddogfen hon wedi cael ei diweddarau i gynrychioli unrhyw newidiadau mewn polisi.

Mae'r Trosolwg hwn o ganlyniadau UG, Safon Uwch a'r Dystysgrif Her Sgiliau Uwch/Trosolwg o ddyfarnu Cymwysterau Cyffredinol yng Nghymru yn haf 2020 yn cynnwys gwybodaeth sy'n disgrifio'r canlyniadau a roddwyd i ganolfannau yn barod ar gyfer diwrnod cyhoeddi canlyniadau ar 13 Awst. Ers ysgrifennu, mae'r Gweinidog Addysg wedi cyhoeddi Cyfarwyddyd i Cymwysterau Cymru gyflwyno rheol sy'n atal dysgwyr Safon Uwch rhag derbyn gradd sy'n is na'u gradd UG yn y pwnc hwnnw. Bydd y wybodaeth yn y ddogfen hon yn cael ei ddiweddarau maes o law i gynrychioli'r newid polisi hwn yn gywir. (13 Awst 2020)

Cefndir canlyniadau haf 2020

Oherwydd argyfwng iechyd cyhoeddus parhaus COVID, cyhoeddodd Llywodraeth Cymru y byddai arholiadau haf 2020 yn cael eu canslo ar 18 Mawrth¹. Yn dilyn hynny, cyfarwyddwyd Cymwysterau Cymru gan Lywodraeth Cymru i roi sylw dyladwy i'w polisi y dylai cohort dysgwyr 2020 cymwysterau TGAU, UG, Safon Uwch a'r Dystysgrif Her Sgiliau dderbyn graddau wedi'u cyfrifo².

Mae graddau wedi eu cyfrifo gan CBAC ar gyfer 33 o gymwysterau UG a Safon Uwch yng Nghymru, yn ogystal â'r Dystysgrif Her Sgiliau Uwch. Yn dilyn ymgynghoriad cyhoeddus yr haf hwn, gwnaethom gyhoeddi ein nodau a fyddai'n sail i'r model safoni ystadegol ar gyfer cyhoeddi graddau ar gyfer cyfres arholiadau haf 2020 (gweler Atodiad A). Roedd y nodau hyn yn cynnwys y dylai canlyniadau cenedlaethol fod yn debyg yn fras i'r blynyddoedd diwethaf. Mae'r nod hwn yn bwysig o ran hygyrdd y graddau a ddyfernir yr haf hwn a thegwch o fewn ac ar draws carfannau o ddysgwyr. Rydym wedi cymeradwyo'r modelau a gynigiwyd gan CBAC ar gyfer safoni'r haf hwn, ac wedi monitro'n agos eu prosesau i ddyfarnu'r graddau a gyfrifwyd.

Gwnaed ymdrech sylweddol i sicrhau bod y dulliau safoni yng Nghymru mor gywir, cadarn a theg â phosibl o dan yr amgylchiadau. Rydym yn hyderus bod y graddau a ddyfernir i ddysgwyr yr haf hwn yr un mor werthfawr â'r graddau a dderbyniwyd gan ddysgwyr mewn blynyddoedd eraill. Er gwaethaf canslo arholiadau, bydd y rhan fwyaf o ddysgwyr yn gallu symud ymlaen fel y bwriadwyd i astudio ymhellach neu gyflogaeth.

Rydym yn cydnabod na all proses safoni graddau, yn absenoldeb arholiadau, byth fod yn berffaith. Ac ni fydd pawb yn credu ei fod yn gwbl deg, felly mae'n bwysig bod mecanwaith ar gael ar gyfer nodi a mynd i'r afael â gwallau. Mae CBAC wedi cyhoeddi eu canllawiau ar y broses apelio yr haf hwn a gellir dod o hyd i ragor o wybodaeth [yma](#).

¹ <https://llyw.cymru/datganiad-ysgrifenedig-datganiad-ar-gyfres-arholiadau-haf>

² <https://llyw.cymru/canslo-arholiadau-tgau-ug-safon-uwch-llythyr>

Penawdau

1. Mae canlyniadau cymwysterau UG, Safon Uwch a'r Dystysgrif Her Sgiliau Uwch yng Nghymru wedi cynyddu yn 2020 ond maent yn weddol debyg i'r blynyddoedd diwethaf.
 - Mae 29.9% wedi cyflawni A*-A mewn Safon Uwch, cynnydd o 2.9 pwynt canran ers y llynedd, a chyflawnodd 98.6% raddau A*-E, cynnydd o 1.0 pwynt canran ers y llynedd.
 - Mae 22.2% wedi cyflawni gradd A mewn Safon Uwch, cynnydd o 1.9 pwynt canran ers y llynedd, a chyflawnodd 91.4% raddau A-E, cynnydd o 1.4 pwynt canran ers y llynedd.
 - Mae 22.7% wedi cyflawni gradd A*-A yn y Dystysgrif Her Sgiliau Uwch, cynnydd o 1.0 pwynt canran ers y llynedd, a chyflawnodd 98.0% A*-E, cynnydd o 0.2 pwynt canran ers y llynedd.
2. Mae nifer gyffredinol y cymwysterau Safon Uwch a gymerwyd wedi gostwng eto eleni, ond mae nifer yr UG a gymerwyd wedi cynyddu ar ôl nifer o flynyddoedd o ddirywiad. Mae'n debygol bod nifer o ffactorau'n gyrru'r newidiadau hynny.
3. Er bod bylchau cyrhaeddiad (rhyw, oedran, cymhwysedd i gael prydau ysgol am ddim) wedi newid o gymharu â'r llynedd, mae'r bylchau yn gyson â bylchau a welwyd dros y pum mlynedd flaenorol.
4. Roedd y Graddau Asesu Canolfannau (GACau) a gyflwynwyd gan ysgolion a cholegau yn optimistaidd a, heb safoni, byddent wedi cynhyrchu canlyniadau annodweddiadol o uchel. Byddai hyn wedi bod yn groes i'r nod o gyflawni canlyniadau cenedlaethol cymharol debyg i leihau'r risg o annhegwch i ddysgwyr dros amser a chynnal hyder y cyhoedd.

Nodiadau technegol

1. Oherwydd y newidiadau ym maint y cofrestriadau ar gyfer UG a Safon Uwch, rydym wedi cynnwys nifer y myfyrwyr sy'n cyflawni pob gradd, yn ogystal â'r canrannau sy'n eu cyflawni yn y trosolwg hwn. Gall ystyried newidiadau mewn canlyniadau o ran cyfrif a chanrannau hefyd fod yn ddefnyddiol yng Nghymru lle gall maint cofrestriadau fod yn fach a lle gall newidiadau mewn canrannau yn aml gynrychioli newid bach yn nifer y dysgwyr sy'n derbyn graddau.
2. Dylid cymryd gofal arbennig wrth gymharu canlyniadau o un flwyddyn i'r llall eleni. Mae graddau 2020 wedi eu cyfrifo, tra'u bod nhw'n seiliedig ar arholiadau mewn blynyddoedd blaenorol. Mae canlyniadau 2019 yn y tablau yn rhai dros dro a chyn adolygiadau o farcio a chymedroli ac apeliadau. Cyfrifwyd graddau yn 2020 i adlewyrchu canlyniadau ar ôl adolygiadau o farcio a chymedroli (RoMMs) ac apeliadau, sy'n agos at ddata terfynol yn hytrach na data dros dro. Gan fod RoMMs ac apeliadau fel arfer yn arwain at gynydd bychan yn y canlyniadau dros dro, bydd y cynnydd rhwng canlyniadau 2019 a 2020 yn y crynodeb hwn yn cael eu chwyddo, er enghraifft, dros y pedair blynedd diwethaf, ar gyfartaledd, mae'r gwahaniaeth hwn ar gyfer TGAU, yn 0.5 pwynt canran ar gyfer A, 2.2 pwynt canran ar gyfer C a 0.5 pwynt canran ar gyfer G, ar gyfartaledd.
3. Er mwyn amddiffyn cyfrinachedd, ac yn unol â pholisi allbynnau ystadegol Cymwysterau Cymru³, mae pob rhif (heb fod yn ganran) wedi'i dalgrynnu. Yn y sylwebaeth a'r tablau, maent wedi'u talgrynnu i'r 5. Agosaf. Mae * llai yn lle ffigurau llai na 5 ond mwy na 0. Mae hyn er mwyn sicrhau nad yw data'n datgelu ymgeisydd unigol. Mae'r holl ganrannau yn y sylwebaeth yn seiliedig ar ffigurau gwirioneddol. Mae'r ffigurau wedi'u talgrynnu'n annibynnol ac felly efallai na fyddant yn gyfanswm.

³ <https://qualificationswales.org/cymraeg/cyhoeddiadau/polisi-allbynnau-ystadegol/>

Nifer y cymwysterau UG a Safon Uwch a gymerwyd yng Nghymru

Ar lefel Safon Uwch, mae nifer y cymwysterau a gymerwyd yng Nghymru wedi gostwng eto eleni, mae'n 3.3% yn is ar 30,450 o'i gymharu â 2019. Ar lefel UG, mae nifer y cymwysterau a gymerwyd wedi cynyddu, o 14.6% i 45,435 o'i gymharu â 2019.

UG a Safon Uwch 2015-2019: Nifer y cymwysterau a gymerwyd yng Nghymru

	UG	Safon Uwch
2020	45,435	30,450
2019	39,645	31,485
2018	42,915	32,445
2017	46,130	33,295
2016	49,145	35,535
2015	52,770	36,035

Ffynhonnell: Y Cyd-gyngor Cymwysterau

Mae'r cynnydd o ran UG yn debygol o fod oherwydd y ffactorau canlynol:

- Cynnydd ym maint y boblogaeth o ran y garfan bresennol o bobl ifanc 17 oed⁴, yn dilyn tuedd o ostyngiad mewn maint poblogaeth mewn blynyddoedd blaenorol
- Cynnydd yn nifer y canolfannau sy'n dewis cyfnewid graddau UG.

Gallai'r gostyngiad o ran Safon Uwch fod wedi ei achosi gan nifer o ffactorau:

- maint poblogaeth llai, gan leihau nifer y myfyrwyr a allai ddewis cofrestru ar gyfer y cymwysterau hyn;
- cwmp yn nifer cyfartalog y cymwysterau a gymerir gan fyfyrwyr;
- cynnydd yn nifer y myfyrwyr sy'n dewis astudio cymwysterau galwedigaethol, dechrau hyfforddiant neu ddechrau prentisiaethau, a
- chynnydd yn nifer yr ymgeiswyr a dynnwyd yn ôl ar ôl gwneud cofrestrriad dros dro.

⁴ <https://statswales.gov.wales/v/ISIM>

Canlyniadau Safon Uwch 2015-2019 (canran cronus)

	A*	A*-A	A*-E
2019	9.1	27.0	97.6
2018	8.7	26.3	97.4
2017	8.3	25.0	97.7
2016	6.6	22.7	97.3
2015	7.3	23.1	97.3

Ffynhonnell: Y Cyd-gyngor Cymwysterau

Canlyniadau Safon Uwch 2020 (nifer cronus y graddau a ddyfarnwyd)

	A*	A*-A	A*-E	Nifer yn sefyll
2020	3,300	9,110	30,030	30,450

Ffynhonnell: Y Cyd-gyngor Cymwysterau

Canlyniadau Safon Uwch 2015-2019 (nifer cronus y graddau a ddyfarnwyd)

	A*	A*-A	A*-E	Nifer yn sefyll
2019	2,875	8,510	30,715	31,485
2018	2,815	8,525	31,605	32,445
2017	2,750	8,320	32,525	33,295
2016	2,350	8,080	34,565	35,535
2015	2,360	8,325	35,060	36,035

Ffynhonnell: Y Cyd-gyngor Cymwysterau

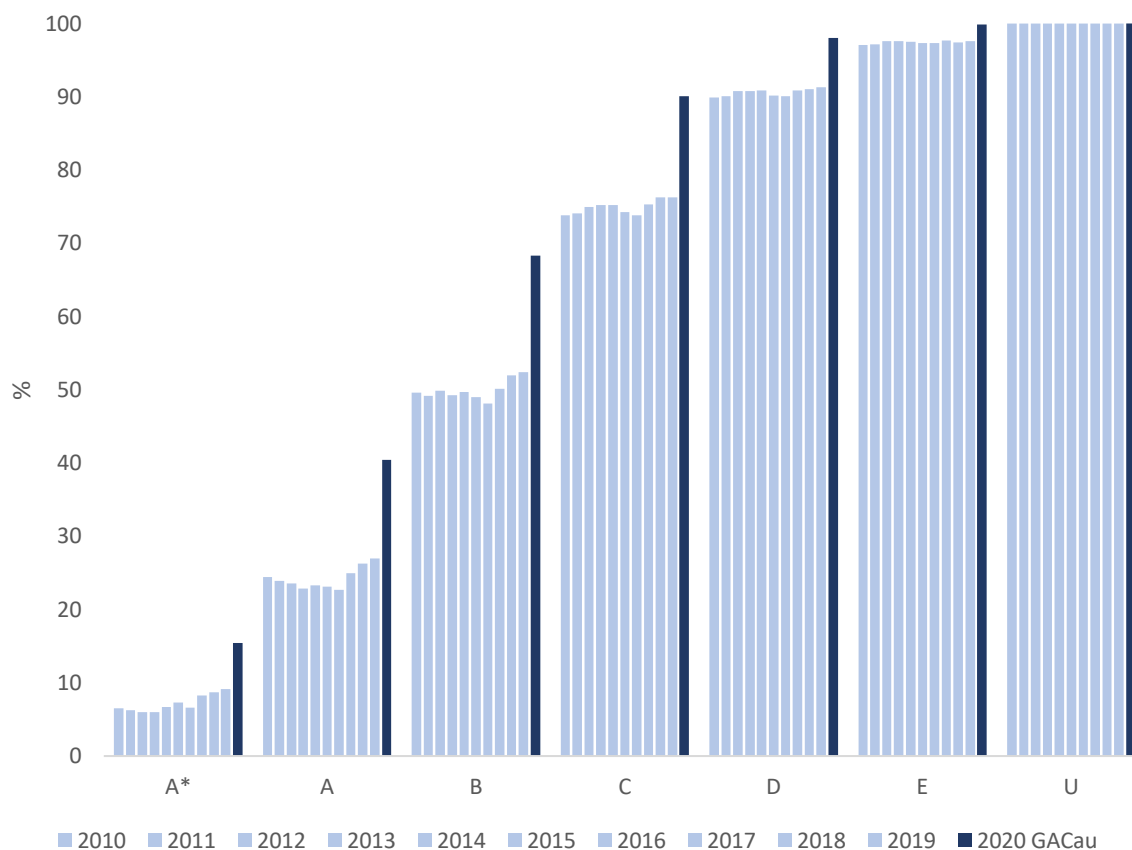
Mae'r cynnydd mewn canlyniadau Safon Uwch wedi arwain at ddyfarnu mwy o raddau A* ac A ar lefel Safon Uwch o gymharu â blynyddoedd blaenorol, er bod y gostyngiad cyffredinol yn y niferoedd a safwyd yn golygu y dyfarnwyd llai o raddau A*-E.

Graddau asesu canolfannau (GACau) ar gyfer Safon Uwch

Mae Atodiad B yn cynnwys dadansoddiad o'r GACau a gyflwynwyd gan ganolfannau yr haf hwn, o'i gymharu â'r canlyniadau dros dro yn ystod y deng mlynedd diwethaf. I grynhoi, mae'r dadansoddiad yn dangos y byddai'r GACau wedi cynhyrchu canlyniadau annodweddiadol o uchel pe byddent wedi cael eu derbyn yn llawn. Byddai hyn wedi bod yn groes i'r nod o gyflawni canlyniadau cenedlaethol cymharol debyg i leihau'r risg o annhegwch i ddysgwyr dros amser a chynnal hyder y cyhoedd.

Er enghraifft, ar gyfer cyfres yr haf rhwng 2010 a 2019 yn gynhwysol, y canlyniad A* uchaf oedd 9.1% (yn 2019), byddai'r GACau wedi rhoi 15.4%. Am yr un cyfnod, y canlyniadau cronrus A*-A uchaf oedd 27.0%, byddai'r GACau wedi rhoi canlyniadau cronrus A*-A o 40.4%.

Ffigur 1. Canlyniadau Canrannol Cronrus TAG Safon Uwch Dros Dro (2010-19) a GACau (2020)



Ffynhonnell: 2010-2019 Y Cyd-gyngor Cymwysterau; 2020 Cyrff Dyfarnu

Dadansoddiad cychwynnol o'r effaith ar gydraddoldeb ar gyfer Safon Uwch

Yn dilyn ein hymgyngoriad cyhoeddus, nod 3 yn sail i'r model safoni oedd:

'Cyn belled ag y bo modd, ni fydd y broses ar gyfer dyfarnu graddau yn rhoi dysgwyr o dan fantais nac anfantais systematig, gan gynnwys y rhai â nodweddion a warchodir gan ddeddfwriaeth cydraddoldeb'.

Rydym wedi ymrwymo i gynnal a chyhoeddi dadansoddiad manwl o'r effaith ar gydraddoldeb ar ôl yr haf. Rydym wedi cynnal dadansoddiad o'r effaith ar gydraddoldeb ar gyfer Safon Uwch ac UG yng Nghymru, sydd i'w weld yn Atodiad C. I grynhoi, mae'r dadansoddiad ar gyfer Safon Uwch yn dangos:

- Bod bylchau cyrhaeddiad yn ôl bod yn gymwys i gael prydau ysgol am ddim wedi newid rhywfaint o gymharu â 2019. Fodd bynnag, ar draws graddau nid yw'r newidiadau i gyd i'r un cyfeiriad ac nid yw'r bylchau yn annodweddiadol o'u cymharu â'r 5 mlynedd flaenorol.
- Mae bylchau cyrhaeddiad yn ôl rhyw wedi newid o gymharu â 2019. Fodd bynnag, ar draws graddau nid yw'r newidiadau i gyd i'r un cyfeiriad ac nid yw'r bylchau'n annodweddiadol o'u cymharu â'r 5 mlynedd flaenorol.
- Mae bylchau cyrhaeddiad yn ôl oedran (18 mlwydd oed o'u cymharu â rhai nad ydynt yn 18 mlwydd oed) wedi newid o gymharu â 2019. Fodd bynnag, ar draws graddau nid yw'r newidiadau i gyd i'r un cyfeiriad ac nid yw'r bylchau'n annodweddiadol o'u cymharu â'r 5 mlynedd flaenorol.
- Mae prawf ystadegol⁵ wedi dangos nad yw'r bylchau cyrhaeddiad (rhyw, oedran, dysgwyr sy'n gymwys am brydau ysgol am ddim) a welwyd yn 2020 yn annodweddiadol o gymharu â'r rhai a welwyd dros y pum mlynedd ddiwethaf.
- Oherwydd y meintiau sampl bach yn y rhan fwyaf o grwpiau ethnigrwydd eang a'r angen i gyfrif am nodweddion eraill, nid oedd yn bosibl dadansoddi bylchau cyrhaeddiad yn ôl ethnigrwydd yn drylwyr yn y dadansoddiad cychwynnol hwn. Caiff bylchau cyrhaeddiad o ran ethnigrwydd eu dadansoddi yn y dadansoddiad llawn o'r effaith ar gydraddoldeb.

Mae'n bwysig nodi bod bylchau cyrhaeddiad mewn cymwysterau yn tueddu i newid bob blwyddyn yn enwedig mewn cymwysterau dewisol sydd â niferoedd llai o gofrestrïadau, fel Safon Uwch. Mae'n debygol mai'r rheswm dros hyn yw y gall gallu sylfaenol a pherfformiad dysgwyr ym mhob grŵp newid i gyfeiriadau gwahanol.

⁵ Prawf z o'r bylchau cronus yn dilyn profion normalrwydd (Shapiro-Wilks a Kolmogorov-Smirnov). Y lefel arwyddocâd oedd 1% yn dilyn addasiad Bonferroni i gyfrif am y 33 prawf (5 gradd UG, 6 gradd Safon Uwch a 3 bwlch (rhyw, oedran, dysgwyr sy'n gymwys i gael prydau ysgol am ddim).

Canlyniadau UG

Yn 2020:

- y gyfran sy'n cyflawni A yw 22.2%
- y gyfran sy'n cyflawni A i E yw 91.4%

Canlyniadau UG 2020 (canran cronus)

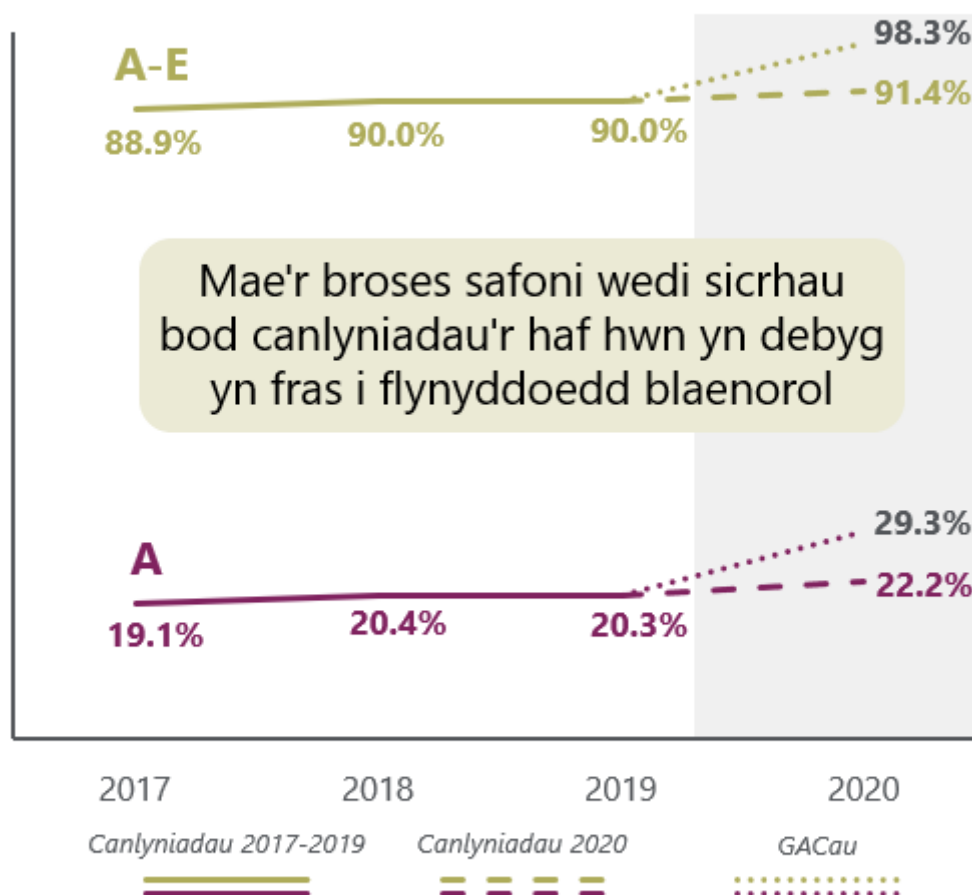
	A	A-E
2020	22.2	91.4

Ffynhonnell: Y Cyd-gyngor Cymwysterau

O'i gymharu â chanlyniadau 2019:

- mae'r gyfran sy'n cyflawni A wedi cynyddu 1.9 pwynt canran i 22.2%
- mae'r gyfran sy'n cyflawni A i E wedi cynyddu 1.4 pwynt canran i 91.4%

Canlyniadau cyffredinol o'u gymharu â Graddau Asesu Canolfannau (GACau) haf 2020



Mae'r ffigurau a ddangosir ar gyfer 2017-2019 yn ganlyniadau dros dro ar gyfer yr haf a gyhoeddwyd gan y Cyd-gyngor Cymwysterau Cyd-gyngor Cymwysterau ac nid ydynt wedi'u haddasu i gyfrif am adolygiadau o'r marcio. Dylid cymryd gofal wrth gymharu'r canlyniadau hanesyddol hyn â chanlyniadau 2020.

Canlyniadau UG 2015-2019 (canran cronrus)

	A	A-E
2019	20.3	90.0
2018	20.4	90.0
2017	19.1	88.9
2016	18.0	88.3
2015	16.2	86.8

Ffynhonnell: Y Cyd-gyngor Cymwysterau

Canlyniadau UG 2020 (nifer cronrus y graddau a ddyfarnwyd)

	A	A-E	Nifer yn sefyll
2020	10,070	41,540	45,435

Ffynhonnell: Y Cyd-gyngor Cymwysterau

Canlyniadau UG 2015-2019 (nifer cronrus y graddau a ddyfarnwyd)

	A	A-E	Nifer yn sefyll
2019	8,040	35,695	39,645
2018	8,735	38,635	42,915
2017	8,825	40,985	46,125
2016	8,830	43,385	49,145
2015	8,550	45,805	52,770

Ffynhonnell: Y Cyd-gyngor Cymwysterau

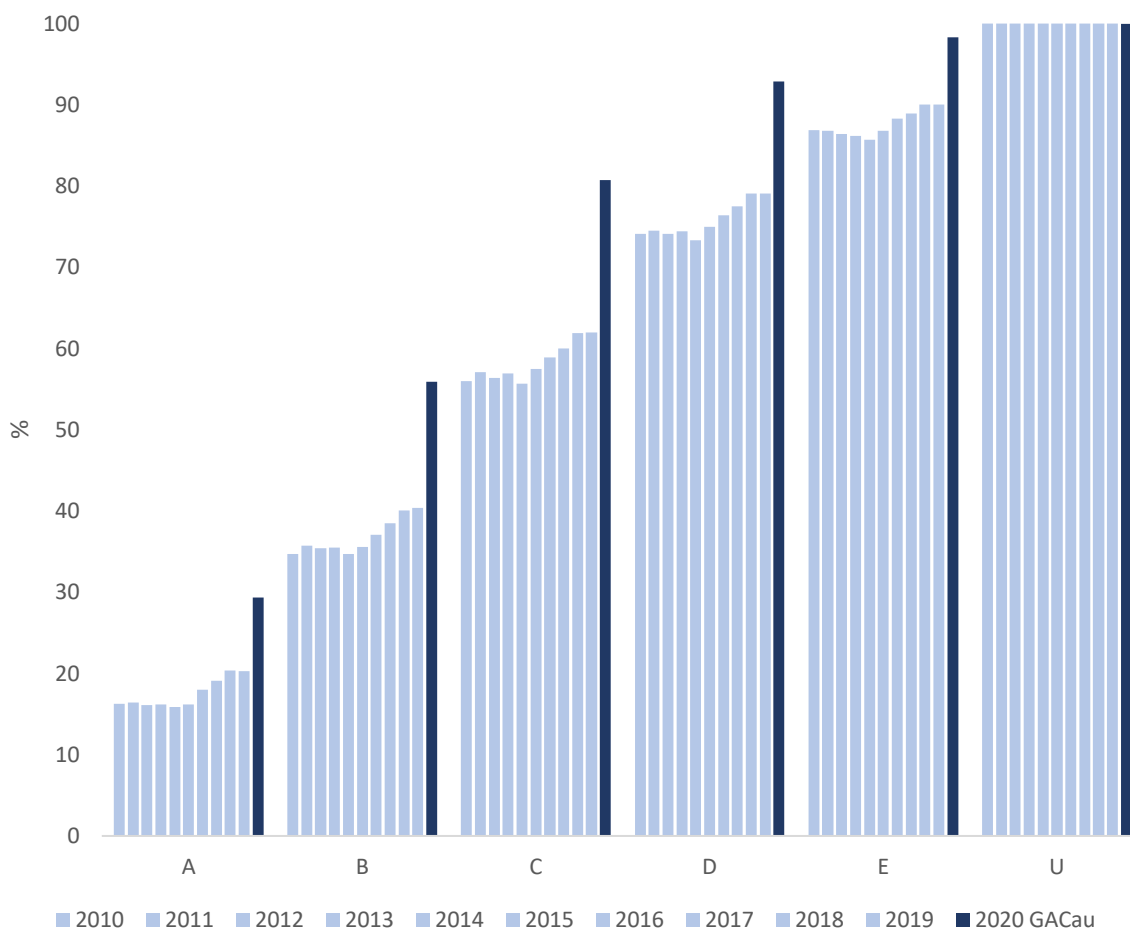
Mae nifer y graddau UG a ddyfarnwyd wedi cynyddu yn 2020. Mae hyn, yn ogystal â'r cynnydd cyffredinol mewn canlyniadau, yn golygu bod mwy o raddau gradd A a mwy o raddau rhwng A ac E wedi cael eu dyfarnu ar lefel UG yn 2020 nag yn 2019.

Graddau asesu canolfannau (GACau) ar gyfer UG

Mae Atodiad B yn cynnwys dadansoddiad o'r GACau a gyflwynwyd gan ganolfannau yr haf hwn, o'i gymharu â'r canlyniadau dros dro yn ystod y deng mlynedd diwethaf. I grynhoi, mae'r dadansoddiad yn dangos y byddai'r GACau wedi cynhyrchu canlyniadau annodweddiadol o uchel pe byddent wedi cael eu derbyn yn llawn. Byddai hyn wedi bod yn groes i'r nod o gyflawni canlyniadau cenedlaethol cymharol debyg i leihau'r risg o annhegwch i ddysgwyr dros amser a chynnal hyder y cyhoedd.

Er enghraifft, ar gyfer cyfres yr haf rhwng 2010 a 2019 yn gynhwysol, y canlyniad A uchaf oedd 20.3% (yn 2019), byddai'r GACau wedi rhoi 29.3%. Am yr un cyfnod, y canlyniadau cronrus A-C uchaf oedd 62%.0%, byddai'r GACau wedi rhoi canlyniadau cronrus A-C o 80.7%.

Ffigur 2. Canlyniadau Canrannol Cronrus TAG UG Dros Dro (2010-19) a GACau (2020)



Ffynhonnell: 2010-2019 Y Cyd-gyngor Cymwysterau; 2020 Cyrff Dyfarnu

Dadansoddiad cychwynnol o'r effaith ar gydraddoldeb ar gyfer UG

Yn dilyn ein hymgyngoriad cyhoeddus, nod 3 yn sail i'r model safoni oedd

'Cyn belled ag y bo modd, ni fydd y broses ar gyfer dyfarnu graddau yn rhoi dysgwyr o dan fantais nac anfantais systematig, gan gynnwys y rhai â nodweddion a warchodir gan ddeddfwriaeth cydraddoldeb.'

Gwnaethom ymrwymo i gynnal a chyhoeddi dadansoddiad manwl o'r effaith ar gydraddoldeb ar ôl yr haf. Rydym wedi cynnal dadansoddiad o'r effaith ar gydraddoldeb ar gyfer Safon Uwch ac UG yng Nghymru, sydd i'w weld yn Atodiad C. I grynhoi, mae'r dadansoddiad ar gyfer UG yn dangos:

- Bod bylchau cyrhaeddiad yn ôl bod yn gymwys i gael prydau ysgol am ddim wedi newid rhywfaint o gymharu â 2019. Fodd bynnag, ar draws graddau nid yw'r newidiadau i gyd i'r un cyfeiriad ac nid yw'r bylchau'n annodweddiadol o'u cymharu â'r 5 mlynedd flaenorol.
- Mae bylchau cyrhaeddiad yn ôl rhyw wedi newid o gymharu â 2019. Fodd bynnag, ar draws graddau nid yw'r bylchau yn annodweddiadol o'u cymharu â'r 5 mlynedd flaenorol.
- Mae bylchau cyrhaeddiad yn ôl oedran (17 mlwydd oed o'u cymharu â rhai nad ydynt yn 17 mlwydd oed) wedi newid o gymharu â 2019. Fodd bynnag, ar draws graddau nid yw'r newidiadau i gyd i'r un cyfeiriad ac nid yw'r bylchau'n annodweddiadol o'u cymharu â'r 5 mlynedd flaenorol.
- Mae prawf ystadegol⁶ wedi dangos nad yw'r bylchau cyrhaeddiad (rhyw, oedran, dysgwyr sy'n gymwys i gael prydau ysgol am ddim) a welwyd yn 2020 yn annodweddiadol o gymharu â'r rhai a welwyd dros y pum mlynedd ddiwethaf.
- Oherwydd y meintiau sampl bach yn y rhan fwyaf o grwpiau ethnigrwydd eang a'r angen i gyfrif am nodweddion eraill, nid oedd yn bosibl dadansoddi bylchau cyrhaeddiad yn ôl ethnigrwydd yn drylwyr yn y dadansoddiad cychwynnol hwn. Caiff bylchau cyrhaeddiad o ran ethnigrwydd eu dadansoddi yn y dadansoddiad llawn o'r effaith ar gydraddoldeb.

Mae'n bwysig nodi bod bylchau cyrhaeddiad mewn cymwysterau yn tueddu i newid bob blwyddyn yn enwedig mewn cymwysterau dewisol gyda niferoedd llai o gofrestrïadau, fel UG. Mae'n debygol mai'r rheswm dros hyn yw y gall gallu sylfaenol a pherfformiad dysgwyr ym mhob grŵp newid i gyfeiriadau gwahanol.

⁶ Prawf z o'r bylchau cronus yn dilyn profion normalrwydd (Shapiro-Wilks a Kolmogorov-Smirnov). Y lefel arwyddocâd oedd 1% yn dilyn addasiad Bonferroni i gyfrif am y 33 prawf (5 gradd UG, 6 gradd Safon Uwch a 3 bwlch (rhyw, oedran, dysgwyr sy'n gymwys i gael prydau ysgol am ddim).

Canlyniadau'r Dystysgrif Her Sgiliau Uwch

Mae'r Dystysgrif Her Sgiliau Uwch yn cyfateb o ran maint a gofynion i Safon Uwch. Mae'n defnyddio'r un raddfa raddio ac yn cario'r un pwyntiau tariff UCAS.

Canlyniadau'r Dystysgrif Her Sgiliau Uwch 2020 (canran cronnus)

	A*	A*-A	A*-E	Nifer yn sefyll
2020	6.5	22.7	98.0	11,795

Ffynhonnell: CBAC

Yn gyson â Safon Uwch ac UG, mae canlyniadau'r Dystysgrif Her Sgiliau Uwch wedi cynyddu yn 2020 o gymharu â'r blynyddoedd diwethaf.

Canlyniadau'r Dystysgrif Her Sgiliau Uwch 2017 – 2019 (canran cronnus)

	A*	A*-A	A*-E	Nifer yn sefyll
2019	4.6	21.7	97.8	11,715
2018	3.9	21.5	97.7	12,015
2017	1.6	15.6	94.1	11,120

Ffynhonnell: CBAC

Atodiad A: Ein nodau ar gyfer safoni

Y pedwar nod a restrir isod yw'r nodau terfynol sy'n sail i safoni ystadegol haf 2020 fel y'u cyhoeddwyd yn ein hadroddiad penderfyniadau ym mis Mehefin. Roedd hyn yn dilyn yr ymgynghoriad cyhoeddus llawn a gynhaliwyd gennym rhwng 28 Ebrill a 13 Mai.

- Nod 1:** Bydd dysgwyr y cyflwynir gradd asesu canolfan lefel cymhwyster a threfn restrol iddynt yn derbyn gradd.
- Nod 2:** Bydd canlyniadau cenedlaethol yn gymharol debyg i'r rhai mewn blynyddoedd blaenorol er mwyn lleihau'r risg o annhegwch i ddysgwyr dros gyfnod o amser a chynnal hyder y cyhoedd.
- Nod 3:** Cyn belled ag y bo modd, ni fydd y broses ar gyfer dyfarnu graddau yn rhoi dysgwyr o dan fantais nac anfantais systematig, gan gynnwys y rhai â nodweddion a warchodir gan ddeddfwriaeth cydraddoldeb.
- Nod 4:** Bydd y model safoni ystadegol yn defnyddio ystod o dystiolaeth i gyfrifo'r graddau y byddai dysgwyr wedi bod yn debygol o'u cyflawni, pe baent wedi gallu cwblhau eu hasesiadau.

Atodiad B: Dadansoddi graddau asesu canolfannau

Un o'r ffynonellau tystiolaeth a ddefnyddiwyd i gyfrifo graddau yr haf hwn yw'r graddau asesu canolfannau a'r drefn restrol a ddarparwyd ar gyfer dysgwyr gan ganolfannau. Mae'r dadansoddiad hwn yn cymharu'r canlyniadau a awgrymir gan y GACau gyda chanlyniadau blaenorol ar gyfer cymwysterau TGAU, UG, a Safon Uwch yng Nghymru. Darperir siartiau a sylwebaeth yn gyntaf, ac mae'r tablau ategol ar gael ar y diwedd.

Data

Defnyddiwyd data'r Cyd-gyngor Cymwysterau⁷ ar gyfer canlyniadau hanesyddol (2009/11-2018/19 yn gynhwysol). Dyma'r canlyniadau dros dro a gyhoeddir ar ddiwrnod y canlyniadau a chyn adolygiadau o farcio a chymedroli ac apeliadau. Ar gyfer 2019/20, defnyddiwyd graddau asesu canolfannau a gyflwynwyd gan gyrrff dyfarnu i Cymwysterau Cymru.

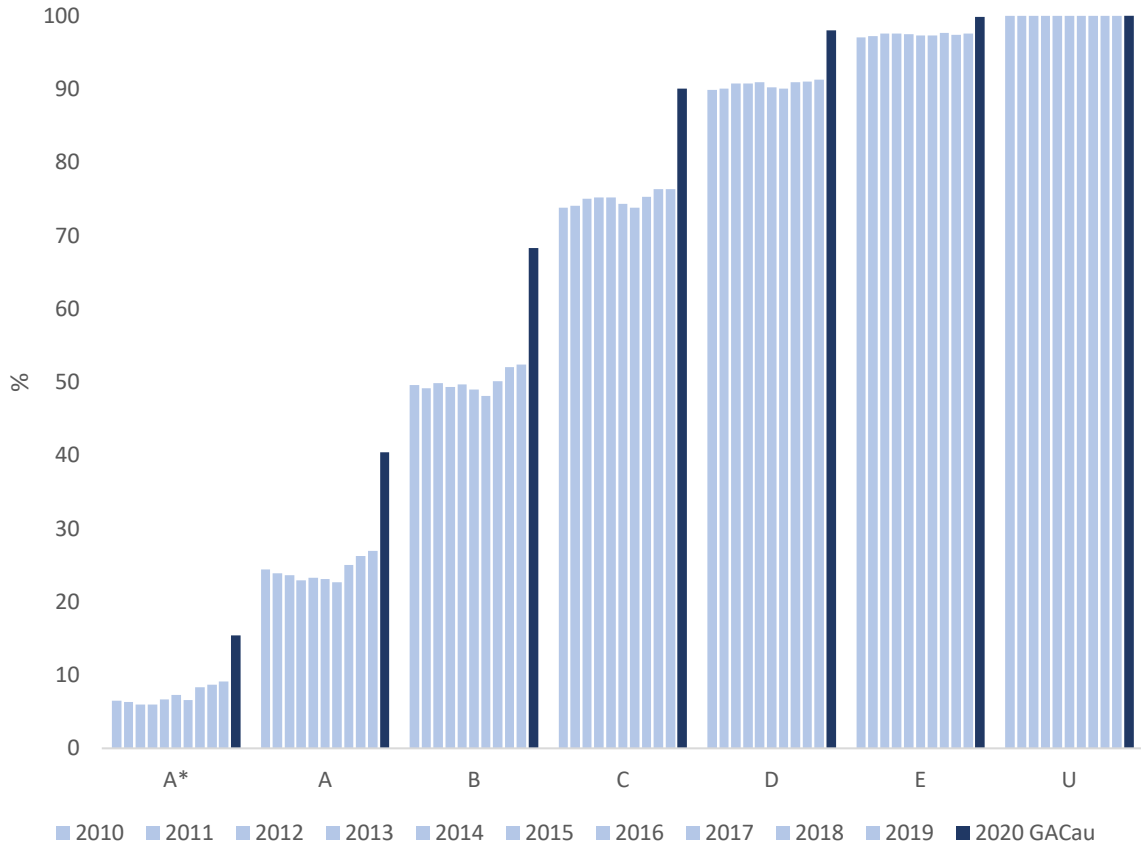
Mae canlyniadau dros dro fel arfer yn amrywio rhywfaint yn dilyn adolygiadau o farcio a chymedroli ac apeliadau. Er enghraifft, dros y pedair blynedd diwethaf mae'r gwahaniaeth hwn ar gyfer TGAU, ar gyfartaledd, yn 0.5 pwynt canran ar gyfer A, 2.2 pwynt canran ar gyfer C a 0.5 pwynt canran ar gyfer G, oherwydd materion data nid yw'n bosibl darparu'r ffigur hwn ar gyfer Safon Uwch ac UG. Byddai'r gwahaniaethau rhwng y graddau asesu canolfannau yn 2019/20 a chanlyniadau mewn blynyddoedd blaenorol yn llai yn y dadansoddiad hwn pe bai data canlyniadau terfynol mewn blynyddoedd blaenorol yn cael ei ddefnyddio. Defnyddiwyd y canlyniadau dros dro yn y dadansoddiad hwn gan nad yw'r canlyniadau terfynol ar gyfer pob dysgwr ar gael yn gyhoeddus.

⁷ <https://www.jcq.org.uk/examination-results/>

Safon Uwch

Mae ffigur tri yn dangos y byddai'r GACau yn cynhyrchu canlyniadau cronrus annodweddiadol o uchel na welwyd yn ystod y deng mlynedd diwethaf.

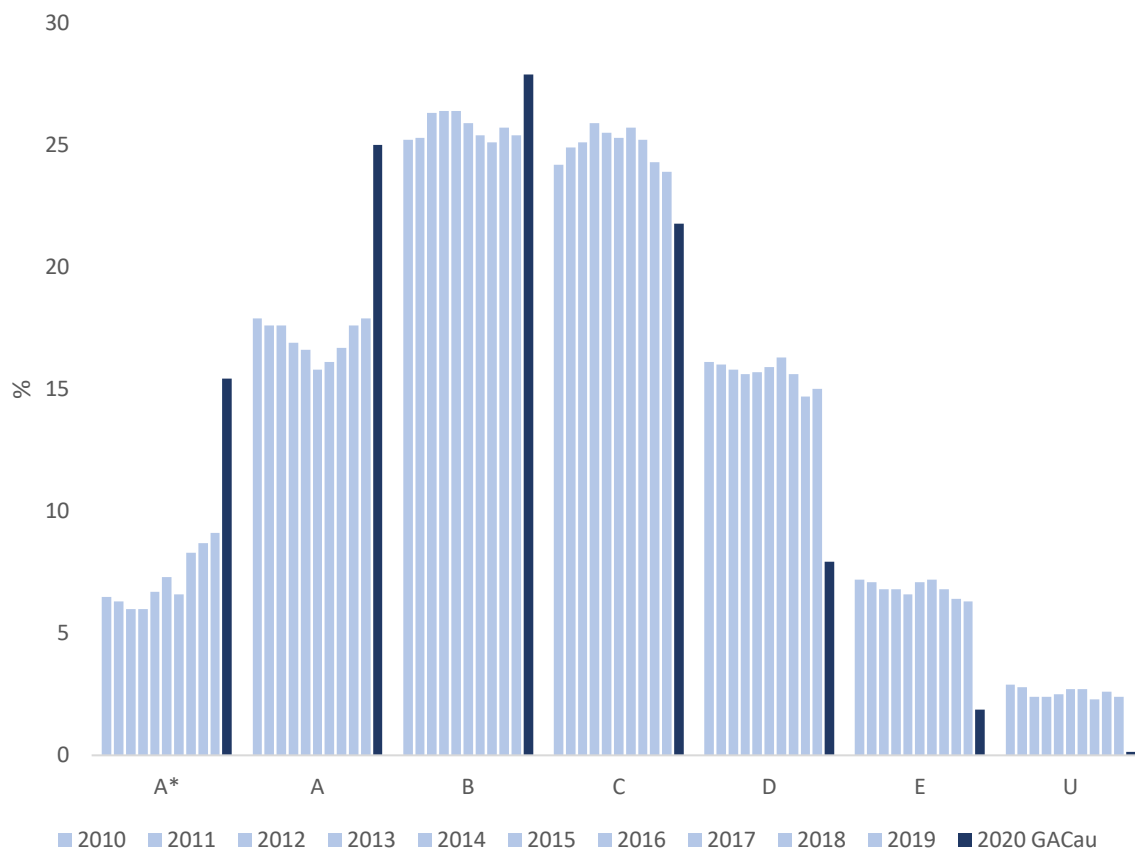
Ffigur 3. Canlyniadau Canrannol Cronrus TAG Safon Uwch Dros Dro (2010-19) a GACau (2020)



Ffynhonnell: 2010-2019 Y Cyd-gyngor Cymwysterau; 2020 Cyrff Dyfarnu

Mae ffigur pedwar yn dangos yr un data ar sail anghronnus. Mae hyn yn dangos y byddai'r GACau yn cynhyrchu canlyniadau annodweddiadol o uchel ar gyfer graddau A*, A, a B a chanlyniadau annodweddiadol o isel ar gyfer graddau C, D, E, ac U.

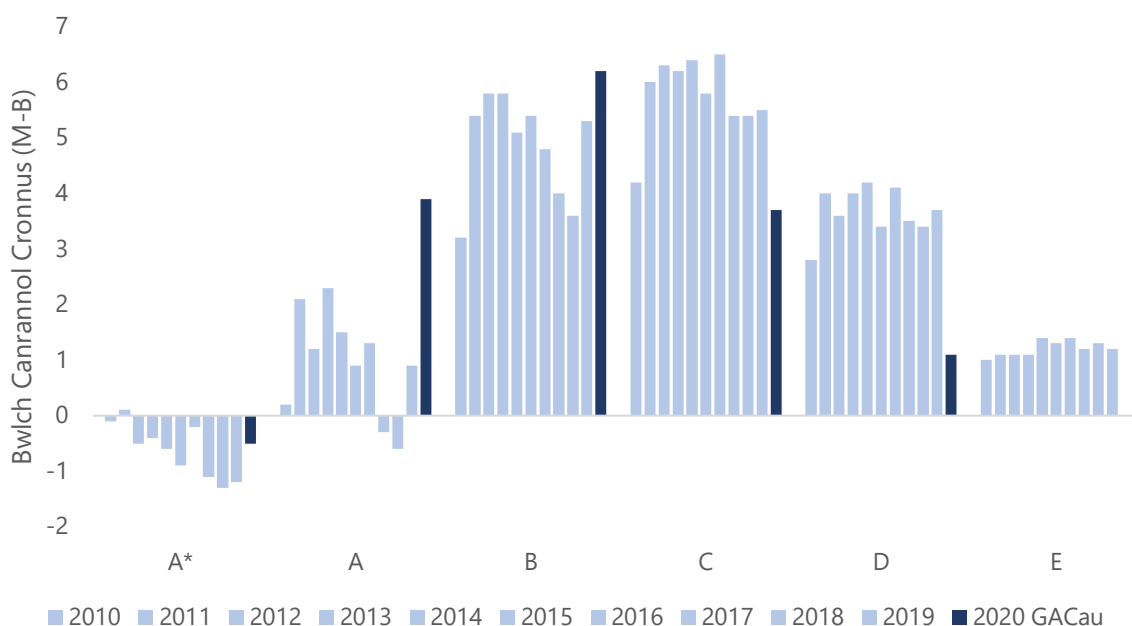
Ffigur 4. Canlyniadau Canrannol Anghronnus TAG Safon Uwch Dros Dro (2010-19) a GACau (2020)



Ffynhonnell: 2010-2019 Y Cyd-gyngor Cymwysterau; 2020 Cyrff Dyfarnu

Mae ffigur pump yn dangos y gwahaniaeth (merched – bechgyn) mewn canlyniadau cronrus. Mae hyn yn dangos y byddai'r GACau yn rhoi bylchau annodweddiadol rhwng y rhywiau yn A, B, D ac E. Mae'r bwloch yn A* yn gulach nag yn y blynyddoedd diwethaf ond nid yn annodweddiadol o'i gymharu â'r deng mlynedd flaenorol. Mae'r bwloch yn C yn annodweddiadol o gul, ond nid yn dra gwahanol i'r hyn a welwyd yn 2010.

Ffigur 5. Bwlch Rhwng y Rhywiau (M - B), Canlyniadau Canrannol Cronrus TAG Safon Uwch Dros Dro (2010-19) a GACau (2020)



Ffynhonnell: 2010-2019 Y Cyd-gyngor Cymwysterau; 2020 Cyrff Dyfarnu

Mae Tabl 1 isod yn dangos y graddau Safon Uwch terfynol mewn perthynas â GACau yn ôl statws prydau ysgol am ddim. Mae hyn yn dangos bod 42.2% o'r graddau Safon Uwch terfynol yn is na'r GACau, ar draws yr holl ddysgwyr. Ar gyfer dysgwyr a oedd yn gymwys i gael prydau ysgol am ddim, roedd 48.1% o'r graddau Safon Uwch terfynol yn is na'r GACau, o'i gymharu â 45.3% ar gyfer dysgwyr nad oeddent yn gymwys i gael prydau ysgol am ddim.

Tabl 1. Graddau Safon Uwch Terfynol mewn perthynas â GACau yn ôl cymhwysedd i gael prydau ysgol am ddim⁽¹⁾, pob dysgwr

Statws Prydau Ysgol Am Ddim	Un fath â'r		Uwch na'r	
	Is na'r GAC	GAC	GAC	Graddau ⁽²⁾
Cymwys	48.1%	46.2%	5.7%	1,285
Ddim yn gymwys	45.3%	50.6%	4.1%	23,070
Anhysbys	27.6%	68.9%	3.5%	5,315
Cyfanswm	42.2%	53.7%	4.1%	29,670

Ffynhonnell: Cyrff Dyfarnu

- (1) Sylwch efallai na fydd y data cymhwysedd prydau ysgol am ddim ar gael ar gyfer pob dysgwr a lle mae ar gael efallai na fydd yn ddata o'r flwyddyn gyfredol.
- (2) Oherwydd amseriad dyfyniadau data, efallai na fydd cyfanswm nifer y graddau yn y tabl hwn yn cyfateb yn union i'r ffigur a gyflwynir mewn adrannau eraill o'r papur hwn.

Mae Tabl 1a isod yn dangos y graddau Safon Uwch terfynol mewn perthynas â'r GACau. Mae hyn yn dangos, ar draws yr holl ddysgwyr, fod 53.5% o'r graddau terfynol yr un fath â'r GACau, a bod 94.2% o fewn un radd i'r CAG.

Tabl 1a. Graddau Safon Uwch terfynol mewn perthynas â GACau (e.e. Terfynol = C, GAC = B, gwahaniaeth = -1), pob dysgwr⁽¹⁾

	-4	-3	-2	-1	0	1	2	3	Cyfanswm	O fewn un radd
Graddau	15	165	1,555	11,110	16,225	1,225	25	5	30,315	28,555
Canran	0.0%	0.5%	5.1%	36.7%	53.5%	4.0%	0.1%	0.0%	100.0%	94.2%

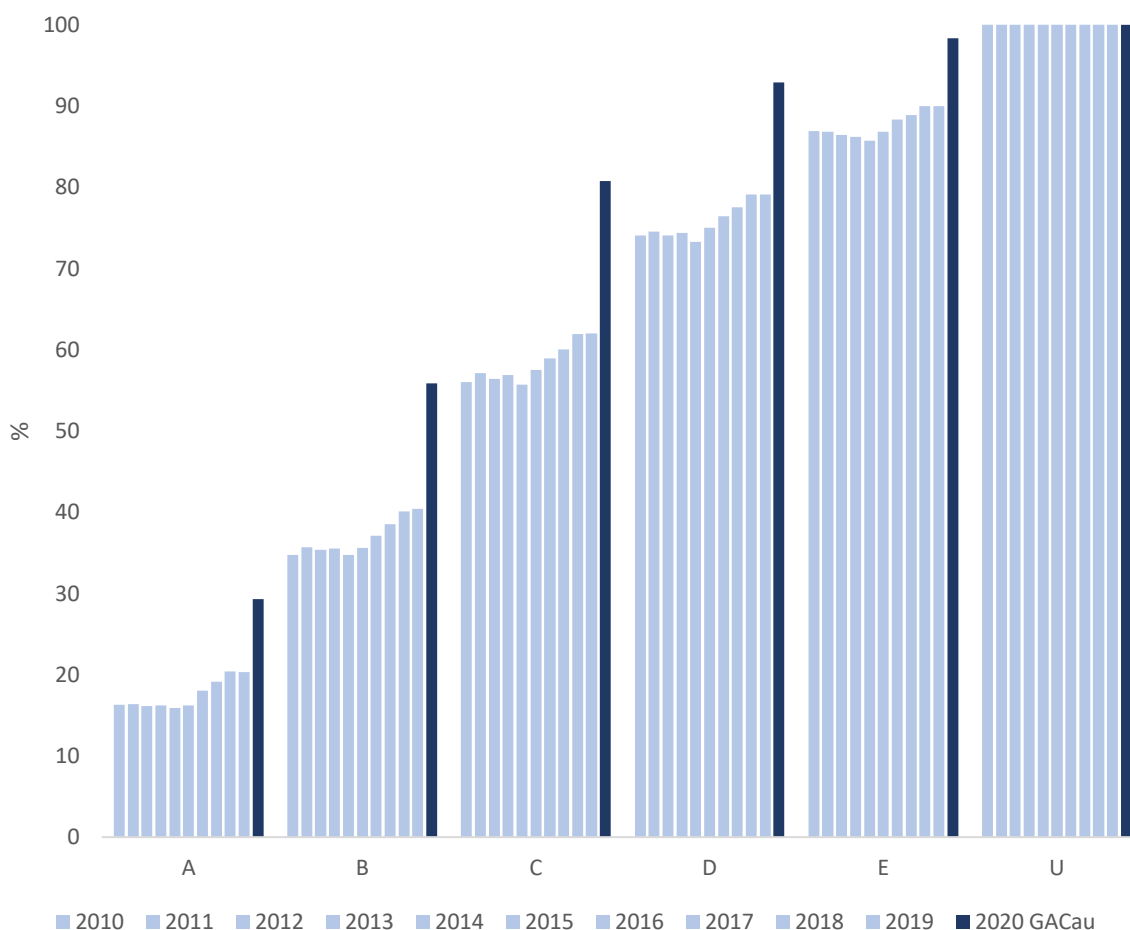
Ffynhonnell: Cyrff Dyfarnu

- (1) Sylwch efallai na fydd nifer y graddau yn cyfateb yn union â ffigurau eraill oherwydd amseriad dyfyniadau data.

UG

Mae ffigur chwech yn dangos y byddai'r GACau yn cynhyrchu canlyniadau cronrus annodweddiadol o uchel na welwyd yn ystod y deng mlynedd diwethaf. Mae'r gwahaniaeth rhwng y GACau a chanlyniadau 2019 ar gyfer UG yn fwy na'r hyn a welir mewn GACau Safon Uwch.

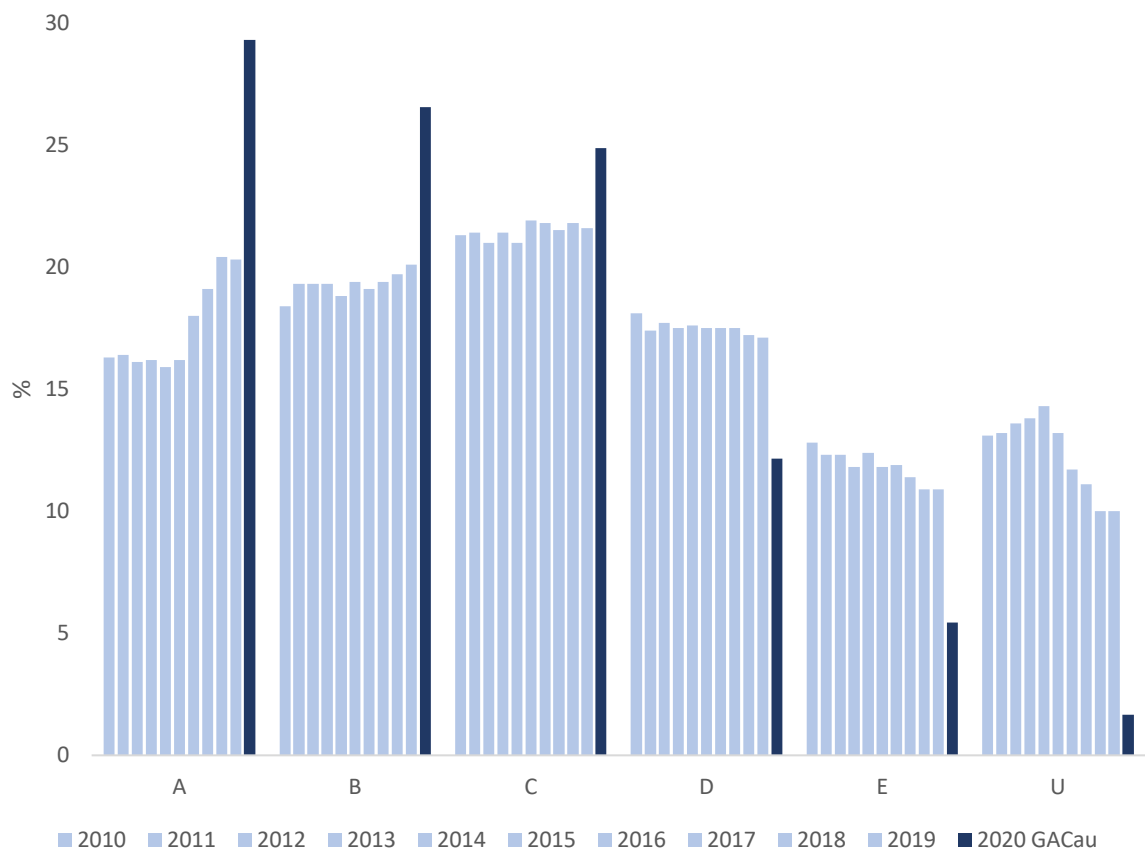
Ffigur 6. Canlyniadau Canrannol Cronrus TAG UG Dros Dro (2010-19) a GACau (2020)



Ffynhonnell: 2010-2019 Y Cyd-gyngor Cymwysterau; 2020 Cyrff Dyfarnu

Mae ffigur saith yn dangos yr un data ar sail anghronnus. Mae hyn yn dangos y byddai'r GACau yn cynhyrchu canlyniadau annodweddiadol o uchel ar gyfer graddau A, B ac C a chanlyniadau annodweddiadol o isel ar gyfer graddau D, E, ac U.

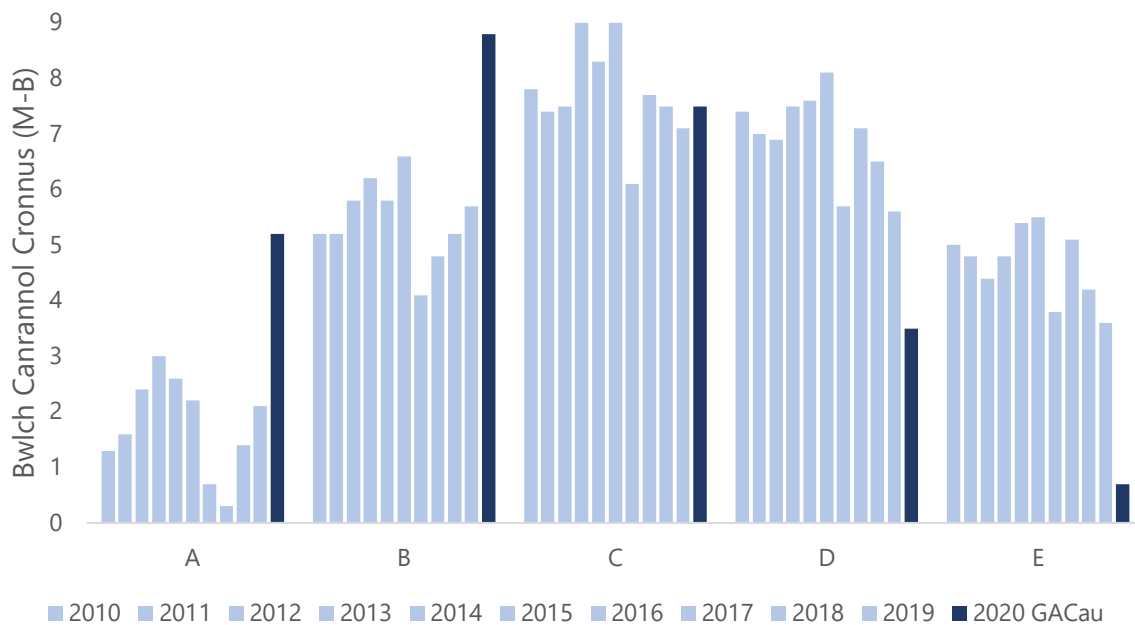
Ffigur 7. Canlyniadau Canrannol Anghronnus TAG UG Dros Dro (2010-19) a GACau (2020)



Ffynhonnell: 2010-2019 Y Cyd-gyngor Cymwysterau; 2020 Cyrff Dyfarnu

Mae ffigur wyth yn dangos y gwahaniaeth (merched – bechgyn) mewn canlyniadau cronrus. Mae hyn yn dangos y byddai'r GACau yn rhoi bylchau annodweddiadol rhwng y rhywiau yn A, B, D ac E.

Ffigur 8. Bwlch Rhwng y Rhywiau (M - B), Canlyniadau Canrannol Cronrus TAG UG Dros Dro (2010-19) a GACau (2020)



Ffynhonnell: 2010-2019 Y Cyd-gyngor Cymwysterau; 2020 Cyrff Dyfarnu

Mae Tabl 2 isod yn dangos y graddau UG terfynol mewn perthynas â GACau yn ôl statws prydau ysgol am ddim. Mae hyn yn dangos bod 42.9% o'r graddau UG terfynol yn is na'r GACau, ar draws yr holl ddysgwyr. Ar gyfer dysgwyr a oedd yn gymwys i gael prydau ysgol am ddim, roedd 45.7% o'r graddau UG terfynol yn is na'r GACau, o'i gymharu â 43.7% ar gyfer dysgwyr nad oeddent yn gymwys i gael prydau ysgol am ddim.

Tabl 2. Graddau UG Terfynol mewn perthynas â GACau yn ôl cymhwysedd i gael prydau ysgol am ddim⁽¹⁾, pob dysgwr

Statws Prydau Ysgol Am Ddim	Is na'r GAC	Un fath â'r GAC	Uwch na'r GAC	Graddau ⁽²⁾
Cymwys	45.7%	51.7%	2.5%	2,215
Ddim yn gymwys	43.7%	54.0%	2.3%	35,790
Anhysbys	36.9%	60.8%	2.4%	5,895
Cyfanswm	42.9%	54.8%	2.3%	43,900

Ffynhonnell: Cyrff Dyfarnu

- (1) Sylwch efallai na fydd y data cymhwysedd prydau ysgol am ddim ar gael ar gyfer pob dysgwr a lle mae ar gael efallai na fydd yn ddata o'r flwyddyn gyfredol.
- (2) Oherwydd amseriad dyfyniadau data, efallai na fydd cyfanswm nifer y graddau yn y tabl hwn yn cyfateb yn union i'r ffigur a gyflwynir mewn adrannau eraill o'r papur hwn.

Mae Tabl 2a isod yn dangos y graddau UG terfynol mewn perthynas â'r GACau. Mae hyn yn dangos, ar draws yr holl ddysgwyr, fod 54.7% o'r graddau terfynol yr un fath â'r GACau, a bod 89.0% o fewn un radd i'r CAG.

Tabl 2a. Graddau UG terfynol mewn perthynas â GACau (e.e. Terfynol = C, GAC = B, gwahaniaeth = -1), pob dysgwr⁽¹⁾

	-4	-3	-2	-1	0	1	2	3	Cyfanswm	O fewn un radd
Graddau	35	765	4,120	14,340	24,545	1,030	25	*	44,855	39,915
Canran	0.1%	1.7%	9.2%	32.0%	54.7%	2.3%	0.1%	0.0%	100.0%	89.0%

Ffynhonnell: Cyrff Dyfarnu

- (1) Sylwch efallai na fydd nifer y graddau yn cyfateb yn union â ffigurau eraill oherwydd amseriad dyfyniadau data.

Tablau

Tabl 3. Canlyniadau Canrannol Cronnus TAG Safon Uwch Dros Dro (2010-19) a GACau (2020)

Blwyddyn	A*	A	B	C	D	E	U
2010	6.5	24.4	49.6	73.8	89.9	97.1	100.0
2011	6.3	23.9	49.2	74.1	90.1	97.2	100.0
2012	6.0	23.6	49.9	75.0	90.8	97.6	100.0
2013	6.0	22.9	49.3	75.2	90.8	97.6	100.0
2014	6.7	23.3	49.7	75.2	90.9	97.5	100.0
2015	7.3	23.1	49.0	74.3	90.2	97.3	100.0
2016	6.6	22.7	48.1	73.8	90.1	97.3	100.0
2017	8.3	25.0	50.1	75.3	90.9	97.7	100.0
2018	8.7	26.3	52.0	76.3	91.0	97.4	100.0
2019	9.1	27.0	52.4	76.3	91.3	97.6	100.0
2020 (GACau)	15.4	40.4	68.3	90.1	98.0	99.9	100.0

Ffynhonnell: 2010-2019 Y Cyd-gyngor Cymwysterau; 2020 Cyrff Dyfarnu

Tabl 4. Canlyniadau Canrannol Anghronnus TAG Safon Uwch Dros Dro (2010-19) a GACau (2020)

Blwyddyn	A*	A	B	C	D	E	U
2010	6.5	17.9	25.2	24.2	16.1	7.2	2.9
2011	6.3	17.6	25.3	24.9	16.0	7.1	2.8
2012	6.0	17.6	26.3	25.1	15.8	6.8	2.4
2013	6.0	16.9	26.4	25.9	15.6	6.8	2.4
2014	6.7	16.6	26.4	25.5	15.7	6.6	2.5
2015	7.3	15.8	25.9	25.3	15.9	7.1	2.7
2016	6.6	16.1	25.4	25.7	16.3	7.2	2.7
2017	8.3	16.7	25.1	25.2	15.6	6.8	2.3
2018	8.7	17.6	25.7	24.3	14.7	6.4	2.6
2019	9.1	17.9	25.4	23.9	15.0	6.3	2.4
2020 (GACau)	15.4	25.0	27.9	21.8	7.9	1.9	0.2

Ffynhonnell: 2010-2019 Y Cyd-gyngor Cymwysterau; 2020 Cyrff Dyfarnu

Tabl 5. Canlyniadau Canrannol Anghronnus TAG Safon Uwch Dros Dro (2010-19) a GACau (2020) (mae'r bwloch mewn pwyntiau canran)

Blwyddyn		A*	A	B	C	D	E	U
2010	Merched	6.5	24.5	51.0	75.7	91.1	97.5	100.0
	Bechgyn	6.6	24.3	47.8	71.5	88.3	96.5	100.0
	Bwlch (M-B)	-0.1	0.2	3.2	4.2	2.8	1.0	0.0
2011	Merched	6.3	24.8	51.6	76.8	91.9	97.7	100.0
	Bechgyn	6.2	22.7	46.2	70.8	87.9	96.6	100.0
	Bwlch (M-B)	0.1	2.1	5.4	6.0	4.0	1.1	0.0
2012	Merched	5.8	24.1	52.5	77.8	92.4	98.0	100.0
	Bechgyn	6.3	22.9	46.7	71.5	88.8	96.9	100.0
	Bwlch (M-B)	-0.5	1.2	5.8	6.3	3.6	1.1	0.0
2013	Merched	5.8	23.9	51.9	78.0	92.6	98.1	100.0
	Bechgyn	6.2	21.6	46.1	71.8	88.6	97.0	100.0
	Bwlch (M-B)	-0.4	2.3	5.8	6.2	4.0	1.1	0.0
2014	Merched	6.5	24.0	52.0	78.1	92.8	98.1	100.0
	Bechgyn	7.1	22.5	46.9	71.7	88.6	96.7	100.0
	Bwlch (M-B)	-0.6	1.5	5.1	6.4	4.2	1.4	0.0
2015	Merched	6.9	23.5	51.4	76.9	91.7	97.9	100.0
	Bechgyn	7.8	22.6	46.0	71.1	88.3	96.6	100.0
	Bwlch (M-B)	-0.9	0.9	5.4	5.8	3.4	1.3	0.0
2016	Merched	6.5	23.3	50.2	76.6	91.8	97.8	99.9
	Bechgyn	6.7	22.0	45.4	70.1	87.7	96.4	99.9
	Bwlch (M-B)	-0.2	1.3	4.8	6.5	4.1	1.4	0.0
2017	Merched	7.8	24.9	51.9	77.7	92.4	98.2	100.0
	Bechgyn	8.9	25.2	47.9	72.3	88.9	97.0	100.0
	Bwlch (M-B)	-1.1	-0.3	4.0	5.4	3.5	1.2	0.0
2018	Merched	8.1	26.0	53.6	78.7	92.5	98.0	100.0
	Bechgyn	9.4	26.6	50.0	73.3	89.1	96.7	100.0
	Bwlch (M-B)	-1.3	-0.6	3.6	5.4	3.4	1.3	0.0
2019	Merched	8.6	27.4	54.7	78.7	92.9	98.1	100.0
	Bechgyn	9.8	26.5	49.4	73.2	89.2	96.9	100.0
	Bwlch (M-B)	-1.2	0.9	5.3	5.5	3.7	1.2	0.0
2020	Merched	15.2	42.1	71.0	91.7	98.5	99.9	100.0
(GACau)	Bechgyn	15.7	38.2	64.8	88.0	97.4	99.9	100.0
	Bwlch (M-B)	-0.5	3.9	6.2	3.7	1.1	0.0	0.0

Ffynhonnell: 2010-2019 Y Cyd-gyngor Cymwysterau; 2020 Cyrff Dyfarnu

Tabl 6. Canlyniadau Canrannol Cronnus TAG UG Dros Dro (2010-19) a GACau (2020)

Blwyddyn	A	B	C	D	E	U
2010	16.3	34.7	56.0	74.1	86.9	100.0
2011	16.4	35.7	57.1	74.5	86.8	100.0
2012	16.1	35.4	56.4	74.1	86.4	100.0
2013	16.2	35.5	56.9	74.4	86.2	100.0
2014	15.9	34.7	55.7	73.3	85.7	100.0
2015	16.2	35.6	57.5	75.0	86.8	100.0
2016	18.0	37.1	58.9	76.4	88.3	100.0
2017	19.1	38.5	60.0	77.5	88.9	100.0
2018	20.4	40.1	61.9	79.1	90.0	100.0
2019	20.3	40.4	62.0	79.1	90.0	100.0
2020 <i>(GACau)</i>	29.3	55.9	80.7	92.9	98.3	100.0

Ffynhonnell: 2010-2019 Y Cyd-gyngor Cymwysterau; 2020 Cyrff Dyfarnu

Tabl 7. Canlyniadau Canrannol Anghronnus TAG UG Dros Dro (2010-19) a GACau (2020)

Blwyddyn	A	B	C	D	E	U
2010	16.3	18.4	21.3	18.1	12.8	13.1
2011	16.4	19.3	21.4	17.4	12.3	13.2
2012	16.1	19.3	21.0	17.7	12.3	13.6
2013	16.2	19.3	21.4	17.5	11.8	13.8
2014	15.9	18.8	21.0	17.6	12.4	14.3
2015	16.2	19.4	21.9	17.5	11.8	13.2
2016	18.0	19.1	21.8	17.5	11.9	11.7
2017	19.1	19.4	21.5	17.5	11.4	11.1
2018	20.4	19.7	21.8	17.2	10.9	10.0
2019	20.3	20.1	21.6	17.1	10.9	10.0
2020 <i>(GACau)</i>	29.3	26.6	24.9	12.2	5.5	1.7

Ffynhonnell: 2010-2019 Y Cyd-gyngor Cymwysterau; 2020 Cyrff Dyfarnu

Tabl 8. Canlyniadau Canrannol Anghronnus TAG UG Dros Dro (2010-19) a GACau (2020) (mae'r bwllch mewn pwyntiau canran)

Blwyddyn		A	B	C	D	E	U
2010	Merched	16.9	37.1	59.6	77.5	89.2	100.0
	Bechgyn	15.6	31.9	51.8	70.1	84.2	100.0
	Bwlch (M-B)	1.3	5.2	7.8	7.4	5.0	0.0
2011	Merched	17.1	38.1	60.5	77.7	89.0	100.0
	Bechgyn	15.5	32.9	53.1	70.7	84.2	100.0
	Bwlch (M-B)	1.6	5.2	7.4	7.0	4.8	0.0
2012	Merched	17.2	38.1	59.9	77.3	88.4	100.0
	Bechgyn	14.8	32.3	52.4	70.4	84.0	100.0
	Bwlch (M-B)	2.4	5.8	7.5	6.9	4.4	0.0
2013	Merched	17.6	38.4	61.0	77.8	88.4	100.0
	Bechgyn	14.6	32.2	52.0	70.3	83.6	100.0
	Bwlch (M-B)	3.0	6.2	9.0	7.5	4.8	0.0
2014	Merched	17.1	37.4	59.5	76.8	88.2	100.0
	Bechgyn	14.5	31.6	51.2	69.2	82.8	100.0
	Bwlch (M-B)	2.6	5.8	8.3	7.6	5.4	0.0
2015	Merched	17.2	38.5	61.5	78.6	89.3	100.0
	Bechgyn	15.0	31.9	52.5	70.5	83.8	100.0
	Bwlch (M-B)	2.2	6.6	9.0	8.1	5.5	0.0
2016	Merched	18.3	38.9	61.6	79.0	90.0	100.0
	Bechgyn	17.6	34.8	55.5	73.3	86.2	100.0
	Bwlch (M-B)	0.7	4.1	6.1	5.7	3.8	0.0
2017	Merched	19.3	40.6	63.5	80.7	91.2	100.0
	Bechgyn	19.0	35.8	55.8	73.6	86.1	100.0
	Bwlch (M-B)	0.3	4.8	7.7	7.1	5.1	0.0
2018	Merched	21.0	42.4	65.2	82.0	91.9	100.0
	Bechgyn	19.6	37.2	57.7	75.5	87.7	100.0
	Bwlch (M-B)	1.4	5.2	7.5	6.5	4.2	0.0
2019	Merched	21.2	42.9	65.1	81.5	91.6	100.0
	Bechgyn	19.1	37.2	58.0	75.9	88.0	100.0
	Bwlch (M-B)	2.1	5.7	7.1	5.6	3.6	0.0
2020	Merched	31.6	59.7	84.0	94.4	98.6	100.0
(GACau)	Bechgyn	26.4	50.9	76.5	90.9	97.9	100.0
	Bwlch (M-B)	5.2	8.8	7.5	3.5	0.7	0.0

Ffynhonnell: 2010-2019 Y Cyd-gyngor Cymwysterau; 2020 Cyrff Dyfarnu

Atodiad C: Dadansoddiad Cychwynnol o'r Effaith ar Gydraddoldeb

Yn yr adrannau isod, rhoddir mwy o fanylion am y dadansoddiad cychwynnol mewn bylchau cyrhaeddiad. Dadansoddir y bylchau cyrhaeddiad ar gyfer cymhwysedd i gael prydau ysgol am ddim, rhyw ac oedran.

Nid oedd yn bosibl dadansoddi'r bylchau cyrhaeddiad yn ôl ethnigrwydd yn drylwyr oherwydd yn y mwyafrif o grwpiau ethnigrwydd eang mae nifer y dysgwyr yn annigonol i gefnogi dadansoddiad cychwynnol cadarn (gweler Tabl 9) a bydd angen dadansoddiad manylach i gyfrif yn well am feintiau sampl bach a ffactorau dyrys.

Tabl 9. Data Ethnigrwydd Cyffredinol¹ holl ddysgwyr 2020

Ethnigrwydd Cyffredinol	Canran
Asiaidd/Asiaidd Prydeinig	2.6
Du/Affricanaidd/Caribiaidd/Du Prydeinig	0.7
Cymysg/Grwpiau Aml-ethnig	2.1
Grŵp Ethnig arall	1.0
Anhysbys neu heb ei nodi	0.5
Gwyn	93.1
Cyfanswm	100.0

Ffynhonnell: Llywodraeth Cymru

(1) Wedi'i gategoreiddio yn unol â chyngor Gwasanaeth Ystadegol y Llywodraeth (<https://gss.civilservice.gov.uk/policy-store/ethnicity/#wales->).

Dylid nodi mai'r data ar gyfer cymhwysedd i gael prydau ysgol am ddim yw'r mwyaf diweddar sydd ar gael, fodd bynnag, i rai dysgwyr bydd y data hwn o'r adeg pan oeddent ym Mlwyddyn 11 ac felly nid yw'n gyfredol i bob dysgwr.

Er mwyn darparu cyd-destun hanesyddol i'r bylchau cyrhaeddiad defnyddiwyd data o Gronfa Ddata Arholiadau Cymru a Chyfrifiad Ysgolion Blynnyddol ar Lefel Disgyblion (CDdACCYBLD). Er mwyn sicrhau cymaroldeb, dim ond ar gyfer y canolfannau hynny a oedd hefyd yn bresennol yn nata CDdACCYBLD y cafodd data 2020 ei is-setio. Mae hyn yn golygu bod y dadansoddiadau canlynol yn seiliedig ar ddysgwyr mewn canolfannau a gynhelir. Fodd bynnag, mae dadansoddiad o'r data yn dangos bod y data'n cyfrif am gyfran resymol o'r data ar gyfer pob dysgwr.

Mae'n bwysig nodi y gall gwahaniaethau mewn cyrhaeddiad rhwng grwpiau o ddysgwyr godi oherwydd gwahaniaethau yng ngallu sylfaenol y dysgwyr ac felly wrth ddadansoddi bylchau cyrhaeddiad mae'n ddefnyddiol ystyried unrhyw newidiadau mewn gallu mewn dadansoddiad wedi'i addasu gan allu. Nid oedd yn bosibl cynhyrchu'r dadansoddiad manwl hwn wedi'i addasu yn ôl gallu yma ac felly dim ond gwahaniaethau cyffredinol lefel uchel a gyflwynir yn y dadansoddiad cychwynnol hwn. Dylid dehongli'r bylchau cyrhaeddiad isod yn ofalus gan na chawsant eu haddasu yn ôl gallu.

Safon Uwch

Yn y siartiau a'r tablau isod mae'r data ar gyfer y categori U yn ymddangos yn wag. Y categori U yw'r categori olaf mewn dadansoddiad cronus ac felly fe'i cynhwysir i fod yn dryloyw ac yn gyson â chyflwyniadau tebyg gan sefydliadau eraill. Mae'n ymddangos yn wag oherwydd bod pob dysgwr yn derbyn U o leiaf felly nid oes bylchau yn U.

Cymhwysedd i Gael Prydau Ysgol Am Ddim

Mae Tabl 10 yn dangos bod y data canlynol yn cyfrif am dros hanner y data ar gyfer pob dysgwr.

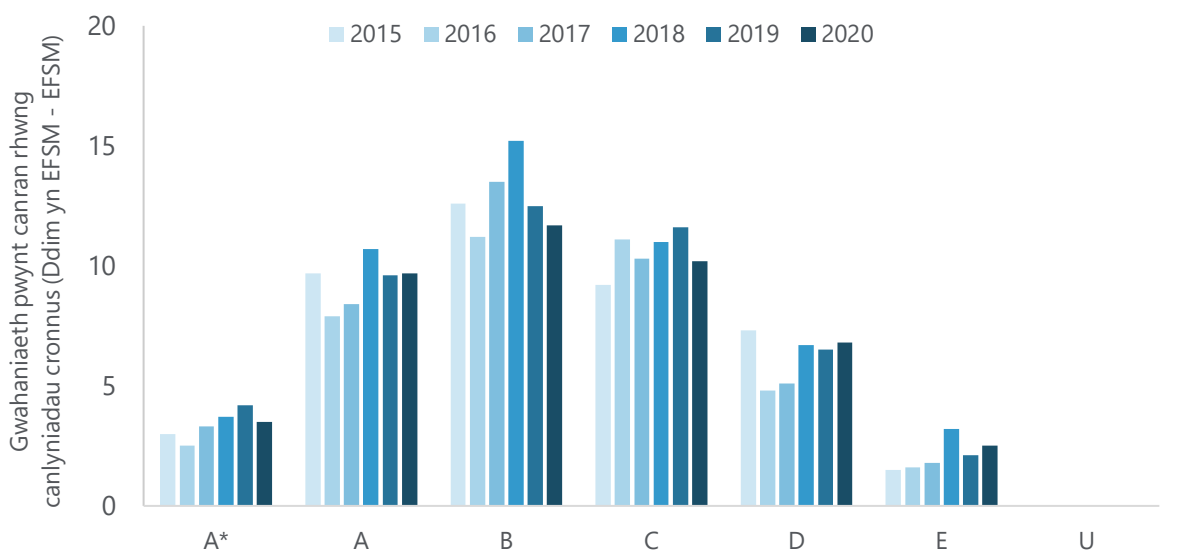
Tabl 10. Data bwloch cyrhaeddiad Prydau Ysgol Am Ddim (Ddim yn EFSM – EFSM) Safon Uwch, 18 oed, Haf, Canolfannau a gynhelir yn 2015-2020

	2015	2016	2017	2018	2019	2020
Canolfannau	155	155	140	140	140	145
Data 18 oed	23,385	23,215	20,665	19,770	19,230	18,675
Data pob dysgwr	36,035	35,535	33,295	32,445	31,485	30,450
Data 18 oed fel canran o data bob dysgwr	64.9%	65.3%	62.1%	60.9%	61.1%	61.3%

Ffynhonnell: 2014/15-18/19 CDdACCYBLD; 2020 CBAC; Pob dysgwr Y Cyd-gyngor Cymwysterau

Mae'r bylchau cyrhaeddiad yn ôl cymhwysedd i gael prydau ysgol am ddim wedi newid ychydig o 2019 ac nid ydynt yn annodweddiadol o'r rheini yn ystod y pum mlynedd diwethaf.

Ffigur 9. Data bwloch cyrhaeddiad Prydau Ysgol Am Ddim (Ddim yn EFSM – EFSM) Safon Uwch, 18 oed, Haf, Canolfannau a gynhelir yn 2015-2020



Ffynonellau: 2015-2019 WEDPLASC, 2020 cyrff dyfarnu

Tabl 11. Data bwloch cyrhaeddiad Prydau Ysgol Am Ddim (Ddim yn EFSM – EFSM) Safon Uwch, 18 oed, Haf, Canolfannau a gynhelir yn 2015-2020 (pwyntiau canran)

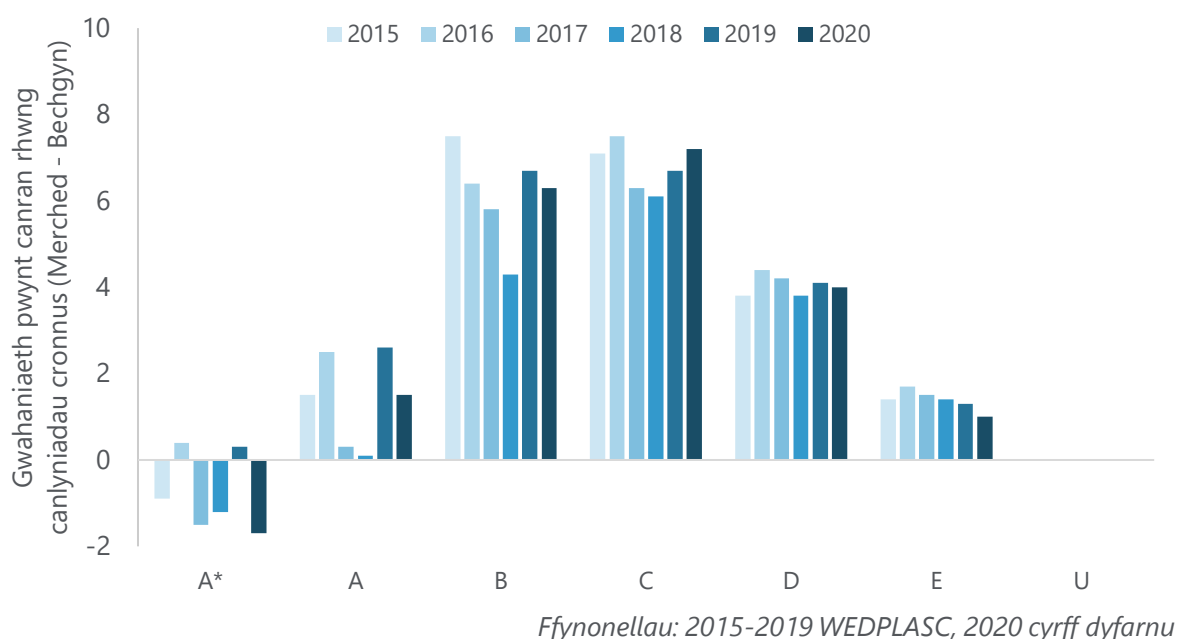
Blwydd yn	A*	A	B	C	D	E	U
2015	3.0	9.7	12.6	9.2	7.3	1.5	0.0
2016	2.5	7.9	11.2	11.1	4.8	1.6	0.0
2017	3.3	8.4	13.5	10.3	5.1	1.8	0.0
2018	3.7	10.7	15.2	11.0	6.7	3.2	0.0
2019	4.2	9.6	12.5	11.6	6.5	2.1	0.0
2020	3.5	9.7	11.7	10.2	6.8	2.5	0.0

Ffynhonnell: 2014/15-18/19 CDdACCYBLD; 2020 Cyrff Dyfarnu

Rhyw

Mae'r bylchau cyrhaeddiad yn ôl rhyw wedi newid ychydig o 2019 ac nid ydynt yn annodweddiadol o'r rheini yn ystod y pum mlynedd diwethaf.

Ffigur 10. Data bwloch cyrhaeddiad rhwng y rhywiau (Merched -Bechgyn) Safon Uwch, 18oed, Haf, Canolfannau a gynhelir yn 2015-2020



Tabl 12. Data bwloch cyrhaeddiad rhwng y rhywiau (Merched -Bechgyn) Safon Uwch, 18oed, Haf, Canolfannau a gynhelir yn 2015-2020 (pwyntiau canran)

Blwyddyn	A*	A	B	C	D	E	U
2015	-0.9	1.5	7.5	7.1	3.8	1.4	0.0
2016	0.4	2.5	6.4	7.5	4.4	1.7	0.0
2017	-1.5	0.3	5.8	6.3	4.2	1.5	0.0
2018	-1.2	0.1	4.3	6.1	3.8	1.4	0.0
2019	0.3	2.6	6.7	6.7	4.1	1.3	0.0
2020	-1.7	1.5	6.3	7.2	4.0	1.0	0.0

Ffynhonnell: 2014/15-18/19 CDdACCYBLD; 2020 Cyrff Dyfarnu

Oedran

Mae Tabl 13 yn dangos bod y data canlynol yn cyfrif am dros hanner y data ar gyfer pob dysgwr.

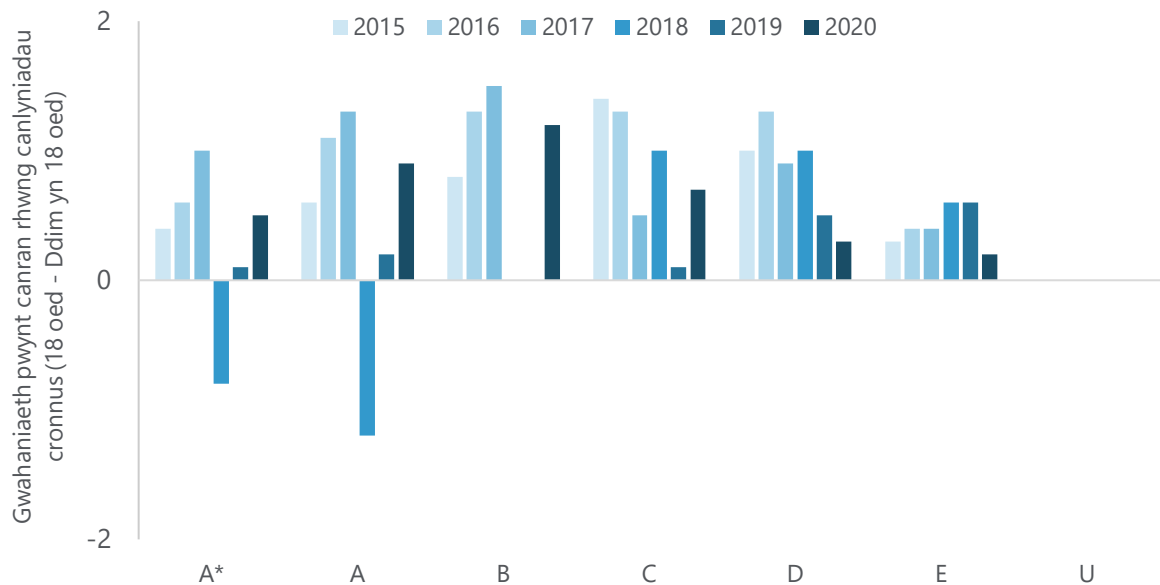
Tabl 13. Data bwloch cyrhaeddiad o ran oed (18 oed - Ddim yn 18 oed) Safon Uwch, Pob dysgwr, Haf, Canolfannau a gynhelir yn 2015-2020

	2015	2016	2017	2018	2019	2020
Canolfannau	155	155	140	140	140	145
Data dadansoddi	25,525	25,390	22,050	21,310	20,495	18,935
Data pob dysgwr	36,035	35,535	33,295	32,445	31,485	30,450
Data dadansoddi fel canran o data bob dysgwr	70.8%	71.5%	66.2%	65.7%	65.1%	62.2%

Ffynhonnell: 2014/15-18/19 CDdACCYBLD; 2020 CBAC; Pob dysgwr Y Cyd-gyngor Cymwysterau

Mae'r bylchau cyrhaeddiad yn ôl oed wedi newid o 2019 ac nid ydynt yn annodweddiadol o'r rheini yn ystod y pum mlynedd diwethaf.

Ffigur 11. Data bwloch cyrhaeddiad o ran oed (18 oed - Ddim yn 18 oed) Safon Uwch, Pob dysgwr, Haf, Canolfannau a gynhelir yn 2015-2020



Ffynonellau: 2015-2019 WEDPLASC, 2020 cyrff dyfarnu

Tabl 14. Data bwloch cyrhaeddiad o ran oed (18 oed - Ddim yn 18 oed) Safon Uwch, Pob dysgwr, Haf, Canolfannau a gynhelir yn 2015-2020 (pwyntiau canran)

Blwyddy n	A*	A	B	C	D	E	U
2015	0.4	0.6	0.8	1.4	1.0	0.3	0.0
2016	0.6	1.1	1.3	1.3	1.3	0.4	0.0
2017	1.0	1.3	1.5	0.5	0.9	0.4	0.0
2018	-0.8	-1.2	-0.0	1.0	1.0	0.6	0.0
2019	0.1	0.2	-0.0	0.1	0.5	0.6	0.0
2020	0.5	0.9	1.2	0.7	0.3	0.2	0.0

Ffynhonnell: 2014/15-18/19 CDdACCYBLD; 2020 Cyrff Dyfarnu

UG

Yn y siartiau a'r tablau isod mae'r data ar gyfer y categori U yn ymddangos yn wag. Y categori U yw'r categori olaf mewn dadansoddiad cronrus ac felly fe'i cynhwysir i fod yn dryloyw ac yn gyson â chyflwyniadau tebyg gan sefydliadau eraill. Mae'n ymddangos yn wag oherwydd bod pob dysgwr yn derbyn U o leiaf felly nid oes bylchau yn U.

Cymhwysedd i Gael Prydau Ysgol Am Ddim

Mae Tabl 15 yn dangos bod y data canlynol yn cyfrif am dros hanner y data ar gyfer pob dysgwr.

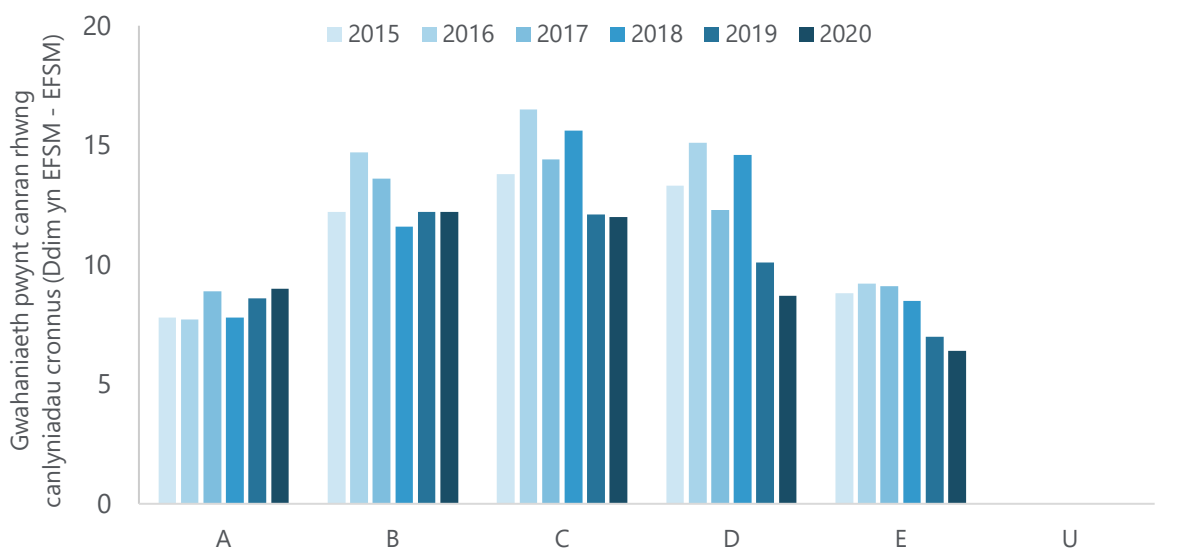
Tabl 15. Data bwllch cyrhaeddiad Prydau Ysgol Am Ddim (Ddim yn EFSM – EFSM) UG, 17 oed, Haf, Canolfannau a gynhelir yn 2015-2020

	2015	2016	2017	2018	2019	2020
Canolfannau	145	145	135	140	135	145
Data 17 oed	29,370	25,440	23,415	22,605	20,625	26,355
Data pob dysgwr	52,770	49,145	46,125	42,915	39,645	45,435
Data 17 oed fel canran o data bob dysgwr	55.7%	51.8%	50.8%	52.7%	52.0%	58.0%

Ffynhonnell: 201415-18/19 CDdACCYBLD; 2020 CBAC; Pob dysgwr Y Cyd-gyngor Cymwysterau

Mae'r bylchau cyrhaeddiad yn ôl cymhwysedd i gael prydau ysgol am ddim wedi newid ychydig o 2019 ac nid ydynt yn annodweddiadol o'r rheini yn ystod y pum mlynedd diwethaf.

Ffigur 12. Data bwllch cyrhaeddiad Prydau Ysgol Am Ddim (Ddim yn EFSM – EFSM) UG, 17 oed, Haf, Canolfannau a gynhelir yn 2015-2020



Ffynonellau: 2015-2019 WEDPLASC, 2020 cyrff dyfarnu

Tabl 16. Data bwloch cyrhaeddiad Prydau Ysgol Am Ddim (Ddim yn EFSM – EFSM) UG, 17 oed, Haf, Canolfannau a gynhelir yn 2015-2020 (pwyntiau canran)

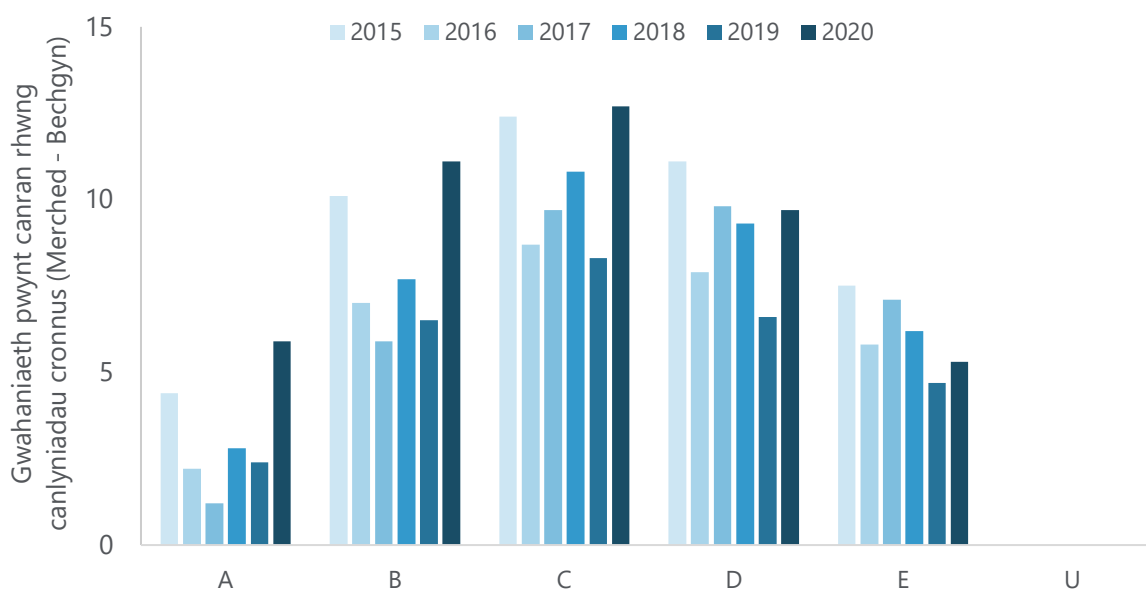
Blwydd yn	A	B	C	D	E	U
2015	7.8	12.2	13.8	13.3	8.8	0.0
2016	7.7	14.7	16.5	15.1	9.2	0.0
2017	8.9	13.6	14.4	12.3	9.1	0.0
2018	7.8	11.6	15.6	14.6	8.5	0.0
2019	8.6	12.2	12.1	10.1	7.0	0.0
2020	9.0	12.2	12.0	8.7	6.4	0.0

Ffynhonnell: 201415-18/19 CDdACCYBLD; 2020 Cyrff Dyfarnu

Rhyw

Mae'r bylchau cyrhaeddiad yn ôl rhyw wedi newid o 2019 ac nid ydynt yn annodweddiadol o'r rheini yn ystod y pum mlynedd diwethaf.

Ffigur 13. Data bwloch cyrhaeddiad rhwng y rhywiau (Merched -Bechgyn) UG, 17oed, Haf, Canolfannau a gynhelir yn 2015-2020



Ffynonellau: 2015-2019 WEDPLASC, 2020 cyrff dyfarnu

Tabl 17. Data bwllch cyrhaeddiad rhwng y rhywiau (Merched -Bechgyn) UG, 17oed, Haf, Canolfannau a gynhelir yn 2015-2020 (pwyntiau canran)

Blwydd yn	A	B	C	D	E	U
2015	4.4	10.1	12.4	11.1	7.5	0.0
2016	2.2	7.0	8.7	7.9	5.8	0.0
2017	1.2	5.9	9.7	9.8	7.1	0.0
2018	2.8	7.7	10.8	9.3	6.2	0.0
2019	2.4	6.5	8.3	6.6	4.7	0.0
2020	5.9	11.1	12.7	9.7	5.3	0.0

Ffynhonnell: 201415-18/19 CDdACCYBLD; 2020 Cyrff Dyfarnu

Oedran

Mae Tabl 18 yn dangos bod y data canlynol yn cyfrif am dros hanner y data ar gyfer pob dysgwr.

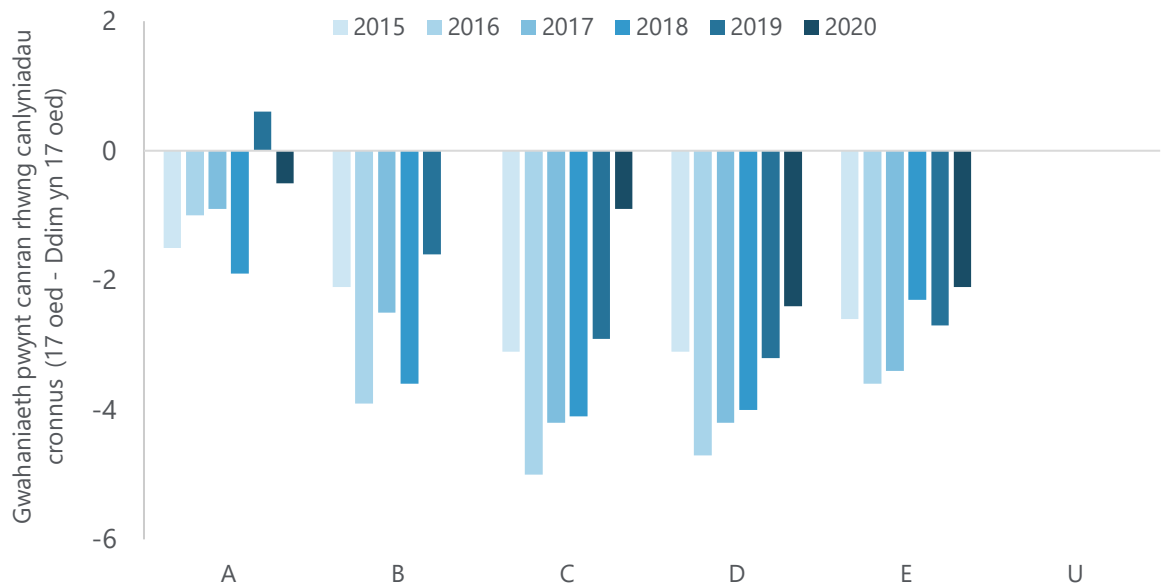
Tabl 18. Data bwllch cyrhaeddiad o ran oed (17 oed - Ddim yn 17 oed) UG, Pob dysgwr, Haf, Canolfannau a gynhelir yn 2015-2020

	2015	2016	2017	2018	2019	2020
Canolfannau	155	160	140	140	140	145
Data	37,030	33,025	29,845	28,250	25,900	30,730
Pob dysgwr	52,770	49,145	46,125	42,915	39,645	45,435
17 oed mewn data fel canran o bob dysgwr	70.2%	67.2%	64.7%	65.8%	65.3%	67.6%

Ffynhonnell: 201415-18/19 CDdACCYBLD; 2020 CBAC; Pob dysgwr Y Cyd-gyngor Cymwysterau

Mae'r bylchau cyrhaeddiad yn ôl oed wedi newid o 2019 ac nid ydynt yn annodweddiadol o'r rheini yn ystod y pum mlynedd diwethaf.

Ffigur 14. Data bwloch cyrhaeddiad o ran oed (17 oed - Ddim yn 17 oed) UG, Pob dysgwr, Haf, Canolfannau a gynhelir yn 2015-2020



Ffynonellau: 2015-2019 WEDPLASC, 2020 cyrff dyfarnu

Tabl 19. Data bwloch cyrhaeddiad o ran oed (17 oed - Ddim yn 17 oed) UG, Pob dysgwr, Haf, Canolfannau a gynhelir yn 2015-2020 (pwyntiau canran)

Blwydd yn	A	B	C	D	E	U
2015	-1.5	-2.1	-3.1	-3.1	-2.6	0.0
2016	-1.0	-3.9	-5.0	-4.7	-3.6	0.0
2017	-0.9	-2.5	-4.2	-4.2	-3.4	0.0
2018	-1.9	-3.6	-4.1	-4.0	-2.3	0.0
2019	0.6	-1.6	-2.9	-3.2	-2.7	0.0
2020	-0.5	0.0	-0.9	-2.4	-2.1	0.0

Ffynhonnell: 201415-18/19 CDdACCYBLD; 2020 Cyrff Dyfarnu