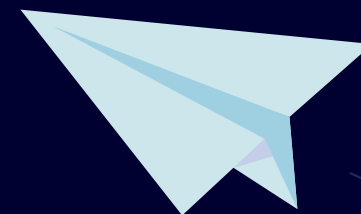




Cymwysterau 2021

Y cyfan sydd angen i chi ei wybod



Adnodd dysgwr yw hwn sy'n darparu gwybodaeth
am drefniadau asesu yn haf 2021

- 1
- 2
- 3
- 4
- 5
- 6
- 7
- 8
- 9
- 10
- 11
- 12
- 13



1 Gweithio gyda'n gilydd i amddiffyn dysgwyr



Llywodraeth Cymru
Welsh Government



Cymwysterau Cymru yw'r corff annibynnol sy'n rheoleiddio cymwysterau TGAU, UG, Safon Uwch a galwedigaethol yng Nghymru, er mwyn sicrhau eu bod yn addas i'r diben.

Mae ei waith yn cynnwys pennu'r polisiâu a'r rheoliadau y mae'n rhaid i fyrdau arholi sy'n gweithredu yng Nghymru weithio oddi mewn iddynt.

Yn dilyn cyhoeddiad y Gweinidog ar ganslo arholiadau haf 2021, cyhoeddodd Cymwysterau Cymru y bydd ysgolion a cholegau yn dyfarnu Graddau wedi'u Pennu gan y Ganolfan ar gyfer graddau TGAU, UG neu Safon Uwch yn seiliedig ar ddarnau o waith y mae dysgwyr wedi'u cwblhau yn ystod yr astudiaeth – felly dim ond ar yr hyn y cawsant eu haddysgu y caiff dysgwyr eu hasesu.



CBAC yw'r bwrdd arholi yng Nghymru.

Rôl CBAC yw darparu cymwysterau, asesiadau, cymorth, hyfforddiant ac adnoddau cymeradwy i ysgolion a cholegau ledled Cymru.

Ar gyfer haf 2021, mae CBAC yn cefnogi ysgolion a cholegau drwy nodi'r fframwaith ar gyfer pennu'r graddau ar gyfer eu dysgwyr. Bydd CBAC yn gwirio cynlluniau ysgolion neu golegau i bennu graddau. Unwaith y bydd graddau dros dro yn cael eu cyflwyno, bydd CBAC yn cynnal rhai gwiriadau i sicrhau bod canolfannau wedi dilyn y cynlluniau yr oeddent wedi'u rhoi ar waith. Os oes unrhyw faterion, bydd y rhain yn cael eu trafod gydag ysgolion a cholegau. Bydd CBAC yn cyhoeddi graddau a thystysgrifau terfynol.



2 Cyflwyniad

Bydd eich ysgol neu'ch coleg (yr hyn y cyfeiriwn ato fel eich 'canolfan') yn dyfarnu eich graddau TGAU, UG a Safon Uwch yn seiliedig ar eu barn am eich cyrhaeddiad mewn pwnc. Gelwir y rhain yn Raddau a Bennir gan y Ganolfan.

Golyga hyn y dylech allu symud ymlaen i'ch cam addysgu nesaf neu i gyflogaeth.

Mae gan ein canllawiau i ganolfannau, ochr yn ochr â chanllawiau manwl gan CBAC, yr holl wybodaeth sydd ei hangen ar ysgolion a cholegau. Mae'n cadarnhau pa benderfyniadau y mae angen i athrawon eu gwneud, sut y dylent wneud y penderfyniadau hynny a pha fathau o dystiolaeth y gallant eu defnyddio pan fyddant yn dyfarnu graddau ar gyfer pob cymhwyster.

Mae graddau a bennir gan ganolfannau ar gyfer cymwysterau cymeradwy Cymru yn unig, mae trefniadau gwahanol ar gyfer TGAU a Safon Uwch a gynigir yn Lloegr sydd hefyd yn cael eu cymryd gan rai dysgwyr yng Nghymru. Gallwch gael rhagor o wybodaeth am y rhain ar [wefan Ofqual](#).



3

Dyddiadau allweddol i ddysgwyr

Bydd eich ysgol neu goleg yn dweud wrthych pa dystiolaeth asesu a ddefnyddir i bennu'ch gradd. Gallai hyn gynnwys tystiolaeth o asesiadau a gwblhawyd eisoes neu dystiolaeth a gasglwyd trwy asesiadau newydd.

Ym mis Mehefin

Byddwch yn derbyn eich Graddau dros dro a Bennir gan y Ganolfan a byddwch yn cael y cyfle i ofyn am adolygiad o'ch graddau. Bydd eich ysgol neu goleg yn egluro sut y byddant yn gwneud hyn ac yn dweud wrthych beth yw canlyniad unrhyw adolygiad.

Erbyn 2 Gorffennaf

Bydd eich ysgol neu goleg yn cyflwyno Graddau dros dro a Bennir gan y Ganolfan i CBAC. Mae'r graddau hyn yn dal i fod yn rhai dros dro ar hyn o bryd gan y bydd angen i CBAC wirio ymhellach gyda'ch canolfan.

10 Awst

Diwrnod Canlyniadau UG a Safon Uwch.

10 Awst – 17 Medi

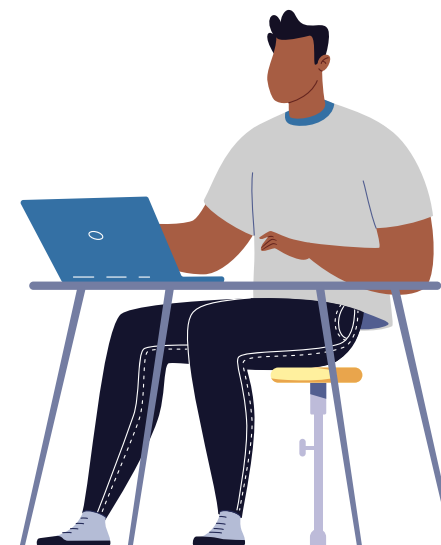
Y ffenestr ar gyfer apeliadau Cam 2 ar gyfer UG/Safon Uwch gyda CBAC.

12 Awst

Diwrnod Canlyniadau TGAU.

24 Awst – 21 Medi

Y ffenestr ar gyfer apeliadau Cam 2 ar gyfer TGAU gyda CBAC.



4 Beth yw Graddau a Bennir gan y Ganolfan?

Mae'r ffordd y dyfernir eich graddau yn 2021 yn wahanol i'r llynedd. Nid graddau a ragwelir yw'r Graddau a Bennir gan y Ganolfan.

Bydd eich graddau'n seiliedig ar ystod o dystiolaeth o asesiadau rydych wedi'u cwblhau tra'n astudio ar gyfer eich cymhwyster. Mae canolfannau wedi cael arweiniad ond mae ganddyn nhw lawer iawn o hyblygrwydd a gallant ddewis y dystiolaeth y maen nhw'n ei defnyddio i bennu graddau. Gall hyn ddod o asesiadau rydych chi eisoes wedi'u cwblhau neu o asesiadau newydd. Yr hyn sy'n bwysig yw bod angen i'ch canolfan fod yn hyderus y bydd y dystiolaeth yn cefnogi'r radd gywir sy'n cael ei dyfarnu.

Gwyddom y bydd llawer o ddysgwyr wedi cwblhau llai o waith eleni oherwydd yr amhariad ar addysgu. Fodd bynnag, fel y sefydliad sy'n rheoleiddio cymwysterau Cymru, nid ydym yn disgwyl iddi fod yn haws neu'n anoddach ennill gradd eleni, nag mewn blynyddoedd blaenorol.



5 Sut bydd ysgolion a cholegau yn pennu gradd?

Bydd angen i ysgolion a cholegau gasglu tystiolaeth fel y gallant lunio barn gadarn, wrthrychol am y graddau a ddyfernir i chi.

Pan fydd eich ysgol neu goleg yn penderfynu pa asesiadau i'w defnyddio, byddant yn ystyried faint o gynnwys y cwrs rydych chi wedi'i astudio, felly ni fyddwch yn cael eich asesu ar unrhyw beth nad ydych chi wedi'i ddysgu. Gallai hyn olygu y bydd dysgwyr yn cael yr un graddau ar ôl ymdrin â chynnwys gwahanol mewn pwnc.

Gall ysgolion a cholegau ddylunio eu tasgau asesu eu hunain a/ neu ddefnyddio deunyddiau asesu CBAC.



6 Sut byddwch chi'n cael eich asesu?

Bydd angen i ysgolion a cholegau sicrhau bod eu penderfyniadau'n deg i bob dysgwr, eu bod yn hyrwyddo cydraddoldeb ac yn osgoi gwahaniaethu.

Bydd angen i'ch ysgol neu goleg esbonio i chi a'ch rhieni/gofalwyr sut y penderfynir ar eich graddau, a'r dystiolaeth a ddefnyddir i lywio'r radd. Byddant yn ystyried unrhyw drefniadau mynediad y gallai fod eu hangen arnoch pan fyddwch yn cwblhau eich asesiadau.

Bydd hyn yn eich helpu chi a rhieni/gofalwyr i ddeall y broses; bydd hefyd yn helpu i gefnogi'r broses apelio.



7 Pwy fydd yn gwirio'r graddau?

Bydd CBAC yn gwirio cynlluniau eich ysgol neu goleg i bennu graddau.

Unwaith y bydd graddau dros dro yn cael eu cyflwyno, bydd CBAC yn gwirio i sicrhau bod canolfannau wedi dilyn y cynlluniau a roddwyd ar waith. Os oes unrhyw broblemau, bydd y rhain yn cael eu trafod gyda'ch ysgol neu goleg.



8 Sut gall ymgeisydd preifat gael mynediad at raddau?

Os ydych yn ymgeisydd preifat sydd ag ysgol neu goleg sy'n barod i wneud ceisiadau ar eich rhan, byddwch yn dilyn proses debyg i ddysgwyr eraill a bydd yr ysgol neu'r coleg yn dyfarnu Graddau a Bennir gan y Ganolfan.

Mae canolfannau cynnal wedi bod ar gael ledled Cymru ar gyfer dysgwyr nad oes ganddynt y berthynas sefydledig hon.

Bydd y canolfannau cynnal hyn yn cysylltu â chi i drefnu cyfleoedd ar gyfer asesu.

Bydd CBAC yn darparu asesiadau addas, yn marcio'ch gwaith ac yn pennu'ch gradd. Bydd CBAC hefyd yn sicrhau bod proses ar gael i chi ofyn am adolygiad o raddau, os ydych chi'n credu bod camgymeriad wedi'i wneud.



9 Pryd fydd y canlyniadau'n cael eu cyhoeddi?

**Canlyniadau
Safon Uwch
10 Awst**

**Canlyniadau
TGAU
12 Awst**

**Cyhoeddir
canlyniadau
Cymhwyster
Galwedigaethol**
ar gyfer cymwysterau a
ddefnyddir ar gyfer dilyniant
ochr yn ochr â chymwysterau
cyffredinol erbyn y
dyddiadau hyn **fan
bellaf**

10 Allwch chi apelio yn erbyn eich graddau?

Bydd 3 cham i'r broses apelio.

Cynhelir y cam cyntaf gan eich ysgol neu goleg a chaiff ei gwblhau cyn diwedd tymor yr haf.

1

Adolygiad gan ganolfan

Gall dysgwr ofyn am adolygiad gan y ganolfan o'r Radd dros dro a Bennwyd gan y Ganolfan ar y sail bod camgymeriad wedi'i wneud wrth bennu ei radd.

Rhaid i ddysgwyr roi rheswm pam eu bod yn credu bod camgymeriad wedi'i wneud wrth bennu eu gradd.

Gall graddau godi, ostwng neu aros yr un peth o ganlyniad.

Gellir gofyn am yr ail gam, ar ôl cwblhau cam 1, ar ôl diwrnod y canlyniadau ac mae'n cael ei gynnal gan CBAC.

2

Apêl i CBAC (ar ôl cwblhau Cam 1)

Apêl i CBAC ar y sail bod y dyfarniad y mae'r ganolfan wedi'i wneud yn afresymol a/neu fod gwall gweithdrefnol wedi'i wneud.

Rhaid i ddysgwyr roi rheswm pam maen nhw'n credu bod y ganolfan wedi gwneud dyfarniad afresymol a/neu gamgymeriad gweithdrefnol.

Gall graddau godi, ostwng neu aros yr un peth o ganlyniad.

Mae'r cam olaf, ar ôl cwblhau cam 2, yn cael ei gynnal gan Cymwysterau Cymru.

3

EPRS - Cymwysterau Cymru (ar ôl cwblhau Cam 2)

Cais i Cymwysterau Cymru am Wasanaeth Adolygu Gweithdrefnau Arholi (EPRS) er mwyn adolygu a yw CBAC wedi dilyn y gweithdrefnau gofynnol.

11 Beth am gymwysterau galwedigaethol?

Mae llawer o gymwysterau galwedigaethol a gymerir yng Nghymru hefyd yn cael eu cymryd gan ddysgwyr yn Lloegr a Gogledd Iwerddon. Fodd bynnag, dim ond yng Nghymru y mae rhai cymwysterau (megis Sgiliau Hanfodol a'r rhai mewn Iechyd a Gofal Cymdeithasol, a Gofal Plant) ar gael.

Mae penderfyniadau wedi'u gwneud i sicrhau bod y dulliau dyfarnu yn 2021 yr un fath, waeth ble y cânt eu cymryd.



Beth yw'r trefniadau ar gyfer cymwysterau galwedigaethol sy'n debyg i Safon Uwch neu TGAU?

Dyfernir Gradd a Bennir gan y Ganolfan ar gyfer Cymwysterau fel BTEC, Dyfarniadau Galwedigaethol CBAC a Thystysgrifau a Diplomâu Cymhwysol neu'r cymhwyster Iechyd a Gofal Cymdeithasol: Egwyddorion a Chyd-destunau newydd yn seiliedig ar ystod o wybodaeth asesu, yn yr un modd â TGAU a Safon Uwch. Dylech dderbyn eich canlyniadau ddim hwyrach na'r rhai sy'n astudio ar gyfer TGAU a Safon Uwch.



Beth am gymwysterau galwedigaethol nad ydynt yn debyg i TGAU neu Safon Uwch ond sy'n cael eu defnyddio ar gyfer dilyniant i astudio pellach neu gyflogaeth?

Gall asesiadau ar gyfer y cymwysterau hyn barhau lle mae'n ddiogel gwneud hynny, o bell neu wyneb yn wyneb. Bydd addasiadau sydd wedi'u rhoi ar waith yn dal i fod ar gael. Os na allwch gymryd yr asesiad pan fyddwch wedi cynllunio ei gymryd, yna bydd trefniadau amgen ar gael i roi pob cyfle i chi symud ymlaen.

Mae hyn yn wir am gymwysterau Sgiliau Hanfodol Cymru, er enghraifft.



Beth yw'r trefniadau ar gyfer cymwysterau galwedigaethol sy'n ei gwneud yn ofynnol i ddysgwyr ddangos cymhwysedd ymarferol neu alwedigaethol?

Mewn pynciau fel plymio, adeiladu, y celfyddydau perfformio neu drin gwallt, lle mae sgiliau ymarferol yn cael eu hasesu, dylai'r rhain barhau fel arfer gan ddefnyddio addasiadau ac yn unol â chanllawiau gweithredol Llywodraeth Cymru. Mewn rhai achosion, efallai y bydd angen gohirio eich asesiad hyd nes y gellir ei gynnal yn ddiogel yn unol â chanllawiau iechyd cyhoeddus.



12 Sut y bydd hyn yn effeithio ar fy addysg bellach ac uwch?

Bydd graddau TGAU a Safon Uwch yn cael eu dyfarnu mewn ffyrdd tebyg ledled y DU er mwyn caniatu cynnydd dysgwyr i addysg uwch ac addysg bellach.

Mae grwpiau rhanddeiliaid addysg uwch ac addysg bellach wedi derbyn y wybodaeth ddiweddaraf am y trefniadau asesu yng Nghymru ar gyfer haf 2021.

Ni ddylai dysgwyr gysylltu â Phrifysgolion gyda chanlyniadau dros dro. Dim ond y canlyniadau terfynol, a dderbynnir ar ddiwrnodau canlyniadau, fydd yn cael eu cydnabod.



Rydym yn deall y gall fod yn amser pryderus i ddysgwyr a rhieni/gofalwyr ynghyd â phawb sy'n ymwneud ag addysg ar hyn o bryd ac rydym am sicrhau bod gennych fynediad at y gefnogaeth a'r cymorth sydd eu hangen arnoch. Mae gennym adran cymorth a chefnogaeth ar ein **gwefan** ac mae dolenni i gymorth ychwanegol isod.

Hwb[®]

Porth Llywodraeth Cymru sy'n cynnig llawer o wasanaethau a llinellau cymorth cyfrinachol a rhad ac am ddim.

CLICIWCH YMA



Fel un o'r prif sefydliadau iechyd meddwl yn y wlad, mae Mind yn deall eich anghenion ac mae yno i ddarparu cyngor a chymorth cyfrinachol.

CLICIWCH YMA



CBAC adran ar eu gwefan lle gallwch gael yr holl gymorth sydd ei angen arnoch – gan gynnwys mynediad at gyngor lles, ac awgrymiadau defnyddiol i helpu i gadw dysgu gartref ar y trywydd iawn.

CLICIWCH YMA

I gael rhagor o wybodaeth, ewch i

www.cymwysteraucymru.org

