

25 Chwefror 2022

Ynglŷn â'r cyhoeddiad hwn

Mae'r cyhoeddiad hwn yn cyflwyno data a gasglwyd gan gyrff dyfarnu ar dystysgrifau galwedigaethol a thystysgrifau cymwysterau eraill a gyhoeddwyd yng Nghymru rhwng mis Hydref a mis Rhagfyr (chwarter 4) 2021. Nid yw'r cyhoeddiad hwn bellach yn cynnwys cymwysterau Bagloriaeth Cymru na chymwysterau'r Dystysgrif Her Sgiliau. Ceir rhagor o wybodaeth am y newid hwn yn y nodiadau cefndir, yn ogystal â gwybodaeth am sut mae pandemig COVID-19 wedi effeithio ar yr ystadegau hyn. Ni chasglwyd data ar gyfer tri chorff dyfarnu. Fel arfer, mae'r ddau chorff dyfarnu hyn yn cyfrif am tua 0.5% o'r tystysgrifau yn Chwarter 4.

Uchafbwyntiau

8.9%

Dyfarnwyd **38,000** o dystysgrifau yn chwarter 4 2021. Mae hwn yn ostyngiad o **8.9%** o'i gymharu â'r un chwarter yn 2020.

5.9%

Rhwng Ionawr 2021 a Rhagfyr 2021, dyfarnwyd **241,945** o dystysgrifau, cynnydd o **5.9%** o gymharu â'r flwyddyn flaenorol.



Rhwng Ch4 2020 a Ch4 2021 dim ond pump o'r pymtheg sector a welodd gynnydd mewn tystysgrifau. Roedd y cynnydd mwyaf mewn Iechyd, Gwasanaethau Cyhoeddus a Gofal.



Rhwng Ch4 2020 a Ch4 2021 gwelwyd cynnydd mewn tystysgrifau mewn tair o'r deg lefel. Lefel 3 welodd y cynnydd mwyaf o ran nifer y tystysgrifau.

Dolenni cyflym

Ystadegau

[Cyfanswm y tystysgrifau](#)

[Tystysgrifau yn ôl lefel](#)

[Tystysgrifau yn ôl MPS](#)

[Y 10 prif gorff dyfarnu](#)

[Y 10 cymhwyster uchaf](#)

[Sgiliau Hanfodol Cymru](#)

Cymwysterau galwedigaethol cymeradwy

[Nodiadau cefndir](#)

Cyswllt

Ystadegydd:

John Fuery

01633 373 250

ystadegau@cymwysteraucymru.org

Ymholiadau gan y cyfryngau:

01633 373 222

cyfryngau@cymwysteraucymru.org

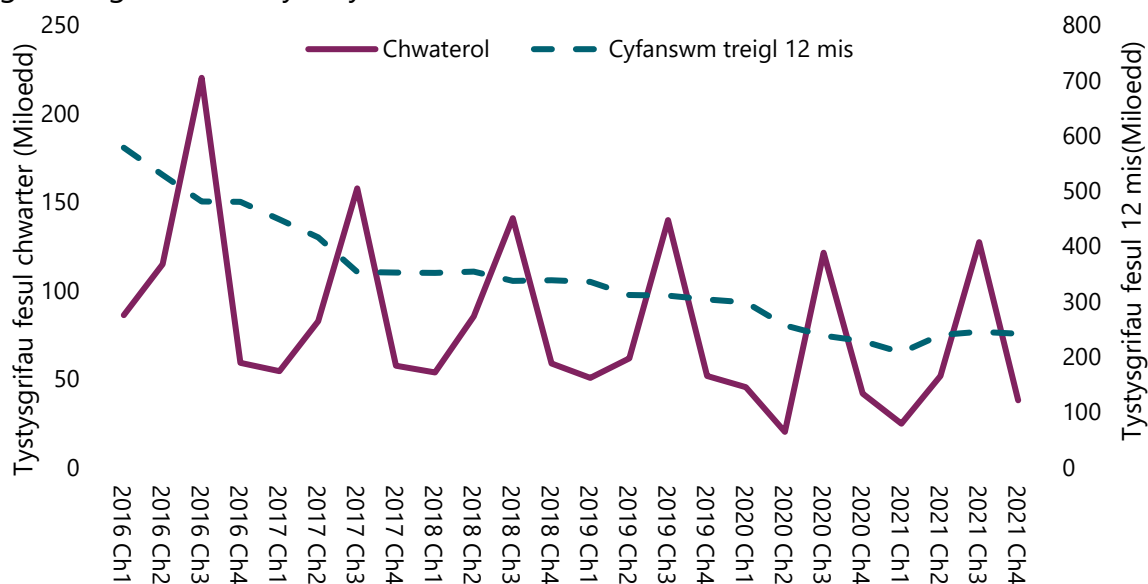
Diweddariad nesaf: Mai 2022

Ystadegau

Cyfanswm y dystysgrifau a thueddiadau hanesyddol

Ffigur 1: Nifer y dystysgrifau a ddyfarnwyd yn ystod y 5 mlynedd diwethaf

Tystysgrifau chwarterol a blynyddol a ddyfarnwyd ar gyfer cymwysterau galwedigaethol a chymwysterau eraill



Ffynhonnell: Casgliad data VQ Cymwysterau Cymru gan gyrrff dyfarnu
Gellir dod o hyd i ddata llawn yn Nhabl 1 y tablau data a gyhoeddwyd ochr yn ochr â'r cyhoeddiad hwn

Cymhariaeth chwarterol

Dyfarnwyd 38,000 o dystysgrifau yn chwarter 4 (Ch4) 2021. Mae hyn yn ostyngiad o 8.9% o gymharu â Ch4 2021.

Cymhariaeth flynyddol

Rhwng Ionawr 2021 a Rhagfyr 2021, dyfarnwyd 241,945 o dystysgrifau, cynnydd o 5.9% o gymharu â'r flwyddyn flaenorol. Mae manylion ffactorau allanol sy'n debygol o fod wedi cyfrannu at newidiadau i'w gweld yn nodiaid cefndir y cyhoeddiad hwn.

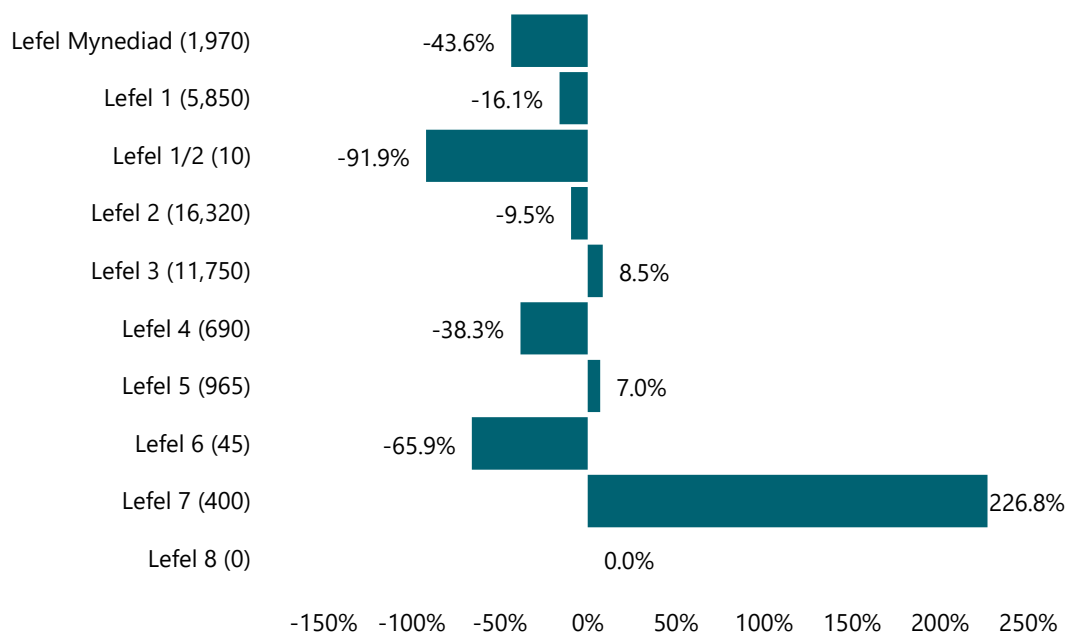
Nid yw'r ystadegau hyn bellach yn cynnwys cymwysterau Bagloriaeth Cymru na chymwysterau'r Dystysgrif Her Sgiliau (gweler Newidiadau i'r ystadegau hyn). Er mwyn helpu defnyddwyr i bontio i'r dull newydd hwn, mae'r cyfansymiau chwarterol a blynyddol a gyfrifwyd ar yr hen sail (h.y. Bagloriaeth Cymru a THS) i'w gweld yn Nhabl 1b y tablau data a gyhoeddwyd ochr yn ochr â'r datganiad hwn.

Tystysgrifau yn ôl lefel

Ffigur 2: Nifer y tystysgrifau a ddyfarnwyd yn ôl lefel

Canran y newid mewn tystysgrifau a ddyfarnwyd yn ôl lefel, Ch4 2021 o gymharu â Ch4 2020

Dangosir cyfanswm y tystysgrifau ar gyfer Ch4 2021 mewn cromfachau



*Ffynhonnell: Casgliad data cymwysterau galwedigaethol Cymwysterau Cymru gan gyrrff dyfarnu
Gellir dod o hyd i ddata llawn yn Nhabl 2 y tablau data a gyhoeddwyd ochr yn ochr â'r cyhoeddiad hwn*

Lefelau 2 a 3 oedd y lefelau a ddyfarnwyd fwyaf yn Ch4 2021, a gyda'i gilydd, y rhain oedd 73.9% o'r holl dystysgrifau. Roedd Lefelau 4 ac uwch yn cyfrif am 5.5% yn unig o'r holl dystysgrifau a ddyfarnwyd.

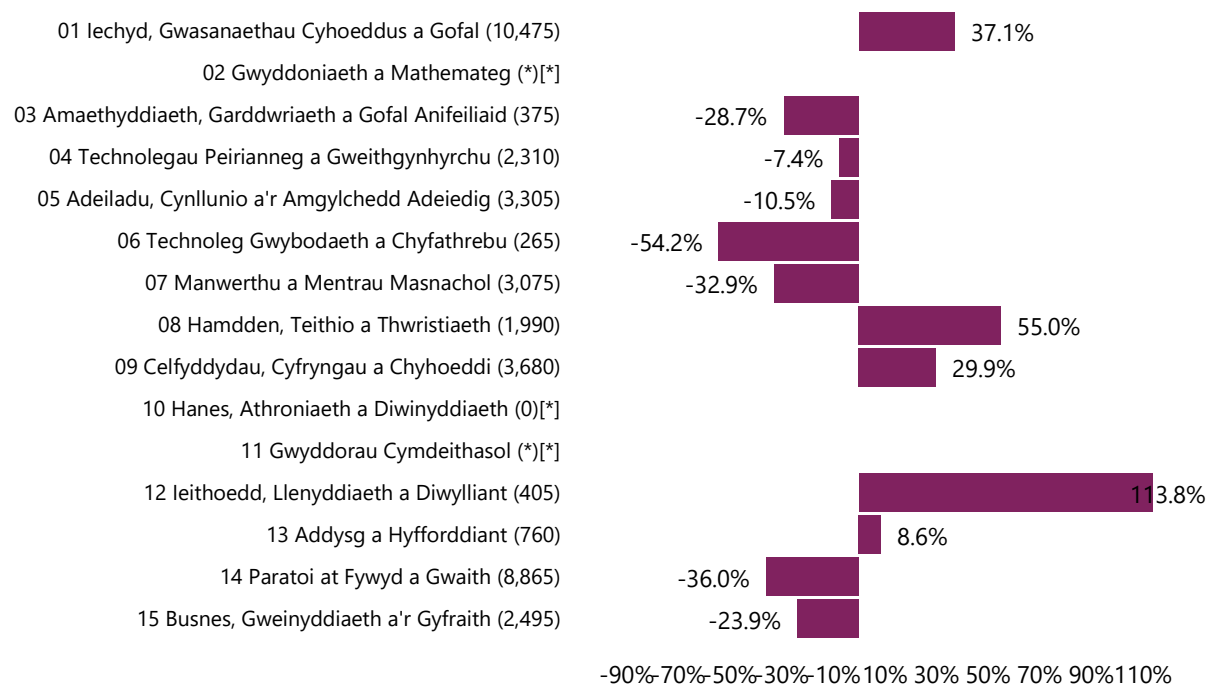
Gwelodd tair o'r deg lefel gynnydd chwarterol mewn tystysgrifau o gymharu â Ch4 2020. Roedd y cynnydd mwyaf ar lefelau 3 a 7, a gynyddodd o 920 a 280 o dystysgrifau yn y drefn honno. Ar gyfer Lefel 7 mae hyn yn gynnydd o 226.8% o'i gymharu â Ch4 2020.

Tystysgrifau yn ôl maes pwnc sector (MPS)

Ffigur 3: Tystysgrifau a ddyfarnwyd yn ôl maes pwnc sector

Canran y newid mewn tystysgrifau a ddyfarnwyd yn ôl MPS, Ch4 2021 o gymharu â Ch4 2020

Dangosir cyfanswm y tystysgrifau ar gyfer Ch4 2021 mewn cromfachau



[*] Ataliwyd MPSau sydd â llai na 100 o dystysgrifau yn y naill chwarter neu'r llall.
Ffynhonnell: Casgliad data cymwysterau galwedigaethol Cymwysterau Cymru gan gyrrff dyfarnu
Gellir dod o hyd i ddata llawn yn Nhabl 4 y tablau data a gyhoeddwyd ochr yn ochr â'r cyhoeddiad hwn

Yr MPS gyda'r nifer fwyaf o dystysgrifau a ddyfarnwyd yn Ch4 2021 oedd 'Iechyd, Gwasanaethau Cyhoeddus a Gofal' a oedd yn cyfrif am 27.6% o'r holl dystysgrifau. 'Paratoi ar gyfer Bywyd a Gwaith' oedd yr ail MPS a ddyfarnwyd fwyaf, sef 23.3%.

Y sector 'Iechyd, Gwasanaethau Cyhoeddus a Gofal' a welodd y cynnydd chwarterol mwyaf mewn tystysgrifau, gan gynyddu o 7,635 tystysgrif yn Ch4 2020 i 10,475 yn Ch4 2021. Y sector gyda'r cynnydd canrannol mwyaf oedd 'Ieithoedd, Llenyddiaeth a Diwylliant' a welodd gynnydd chwarterol o 113.8%, neu 215 o dystysgrifau.

Er mai dyma'r MPS sydd â'r ail nifer uchaf o dystysgrifau yn Ch4 2021, gwelwyd gostyngiad o 36.0%, neu 4,985 o dystysgrifau, yn 'Paratoi ar gyfer Bywyd a Gwaith' o gymharu â Ch4 2021.

Y 10 prif gorff dyfarnu

Ar 31 Awst 2021, roedd 96 o gyrff dyfarnu cydnabyddedig yng Nghymru.

Tabl 1: Y 10 prif gorff dyfarnu yn ôl nifer y dystysgrifau a ddyfarnwyd rhwng Ionawr 2021 a Rhagfyr 2021

Corff Dyfarnu	Ionawr 2020 i Rhagfyr 2020	Ionawr 2021 i Rhagfyr 2021	Safle Ionawr 2020 i Rhagfyr 2020	Safle Ionawr 2021 i Rhagfyr 2021	Newid o ran safle
City & Guilds	61,450	60,340	1	1	↔ +0
Pearson Education Ltd	43,005	39,215	2	2	↔ +0
CBAC	19,200	19,150	3	3	↔ +0
Highfield Qualifications	14,145	17,895	5	4	↑ +1
Agored Cymru	16,975	15,175	4	5	↓ -1
LIBF - Sefydliad Bancio a Chyllid Llundain	11,630	11,585	6	6	↔ +0
ABRSM - Bwrdd Cysylltiol yr Ysgolion Cerdd Brenhinol	3,355	9,420	13	7	↑ +6
QA - Qualsafe Awards	5,535	7,480	8	8	↔ +0
NCFE – Sefydliad Dyfarnu Cenedlaethol	6,655	7,195	7	9	↓ -2
TCL - Coleg y Drindod Llundain	4,190	5,785	10	10	↔ +0

*Ffynhonnell: Casgliad data cymwysterau galwedigaethol Cymwysterau Cymru gan gyrff dyfarnu
Ceir rhestr lawn o'r 50 corff dyfarnu uchaf yn Nhabl 7 y tablau data a gyhoeddwyd ochr yn ochr â'r cyhoeddiad hwn*

Oherwydd amrywiaeth y cymwysterau a gynigir gan wahanol gyrff dyfarnu, mae'n debygol bod COVID-19 wedi effeithio'n wahanol ar gyrff dyfarnu unigol.

Roedd y deg corff dyfarnu uchaf a ddangosir yn Nhabl 1 yn cyfrif am 79.9% o'r holl dystysgrifau a ddyfarnwyd rhwng Ionawr 2021 a Rhagfyr 2021. Mae City & Guilds yn parhau i ddyfarnu'r nifer uchaf o dystysgrifau, er gwaethaf gostyngiad blynyddol o 1.8%. Symudodd ABRSM - Bwrdd Cysylltiol yr Ysgolion Cerdd Brenhinol i fyny chwe safle oherwydd cynnydd o 6,060 o dystysgrifau. Syrthiodd NCFE ddau le i'r 10 uchaf, er gwaethaf cynnydd blynyddol o 545 o dystysgrifau.

Y 10 cymhwyster uchaf

Tabl 2: Y 10 cymhwyster uchaf yn ôl tystysgrifau a ddyfarnwyd yn y chwarter hwn

Cymhwyster	2020 Ch4	2021 Ch4
Dyfarniad Lefel 3 Highfield mewn Cymorth Cyntaf Brys yn y Gwaith (RQF)	720	1,715
Dyfarniad Lefel 3 QA mewn Cymorth Cyntaf Brys yn y Gwaith (RQF)	720	1,300
City & Guilds Lefel 2 Iechyd a Gofal Cymdeithasol: Craidd	215	1,090
City & Guilds Lefel 2 Sgiliau Hanfodol Cymhwyso Rhifau	1,350	1,005
Dyfarniad Lefel 2 Highfield mewn Diogelwch Bwyd ar gyfer Arlwy (RQF)	500	870
City & Guilds Lefel 2 Sgiliau Cyfathrebu Hanfodol	1,535	865
City & Guilds Lefel 2 Llythrennedd Digidol Hanfodol	825	680
Dyfarniad Lefel 3 QNUK mewn Cymorth Cyntaf Brys yn y Gwaith (RQF)	345	560
Tystysgrif Lefel Mynediad mewn Siarad a Gwranddo Rhyngwladol ESOL (Lefel Mynediad 3) (GESE Gradd 5) (B1.1)	845	560
City & Guilds Lefel 1 Sgiliau Hanfodol Cymhwyso Rhifau	960	505

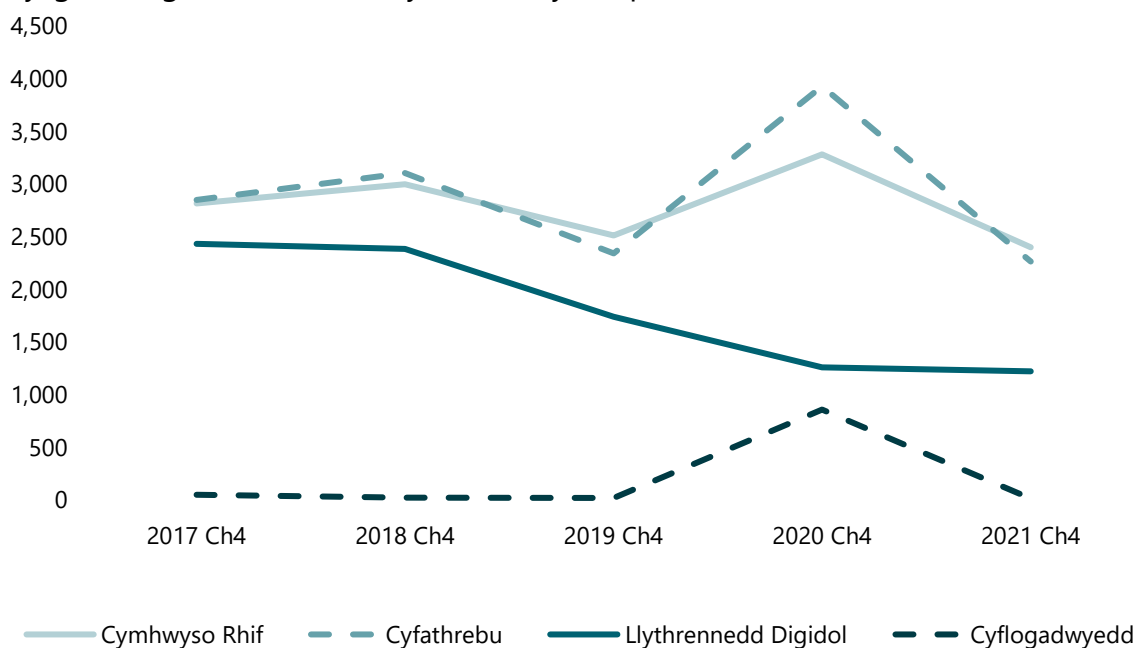
*Ffynhonnell: Casgliad data cymwysterau galwedigaethol Cymwysterau Cymru gan gyrrff dyfarnu
Ceir rhestr lawn o'r 50 cymhwyster uchaf yn Nhabl 9 y tablau data a gyhoeddwyd ochr yn ochr â'r cyhoeddiad hwn*

Roedd y deg cymhwyster uchaf yn cyfrif am 24.1% o'r holl dystysgrifau a ddyfarnwyd yn Ch4 2021. O'r deg cymhwyster uchaf hyn, o'i gymharu â Ch4 2020, Dyfarniad Lefel 3 Highfield mewn Cymorth Cyntaf Brys yn y Gwaith (RQF) a welodd y cynnydd mwyaf o tua 1,000 o dystysgrifau. Lefel 2 City & Guilds Iechyd a Gofal Cymdeithasol: Craidd oedd â'r cynnydd cyfrannol mwyaf o 410.8%; mae hwn yn dal i fod yn gymhwyster cymharol newydd ac efallai mai dyma'r rheswm dros y cynnydd hwn. Gwelwyd y gostyngiad cyfrannol mwyaf yn Lefel 1 City & Guilds Sgiliau Hanfodol Cymhwyso Rhif, a ostyngodd 47.5% neu 455 o dystysgrifau.

Sgiliau Hanfodol Cymru (SHC)

Ffigur 4: Tystysgrifau Sgiliau Hanfodol Cymru yn ôl pwnc

Tystysgrifau Sgiliau Hanfodol Cymru Ch4 yn ôl pwnc, 2017 i 2021



*Ffynhonnell: Casgliad data cymwysterau galwedigaethol Cymwysterau Cymru gan gyrff dyfarnu
Ceir rhestr lawn o'r 50 cymhwyster uchaf yn Nhabl 11 y tablau data a gyhoeddwyd ochr yn ochr â'r cyhoeddiad hwn*

O gymharu â Ch4 2020, gostyngodd cyfanswm y tystysgrifau ar gyfer cymwysterau Sgiliau Hanfodol Cymru 36.7% yn Ch4 2021. Sbardunwyd hyn gan ostyngiadau ym mhob un o'r pedwar pwnc, yn enwedig tystysgrifau Cyflogadwyedd a ostyngodd 98.0%, a thystysgrifau cyfathrebu a ostyngodd 42.3%.

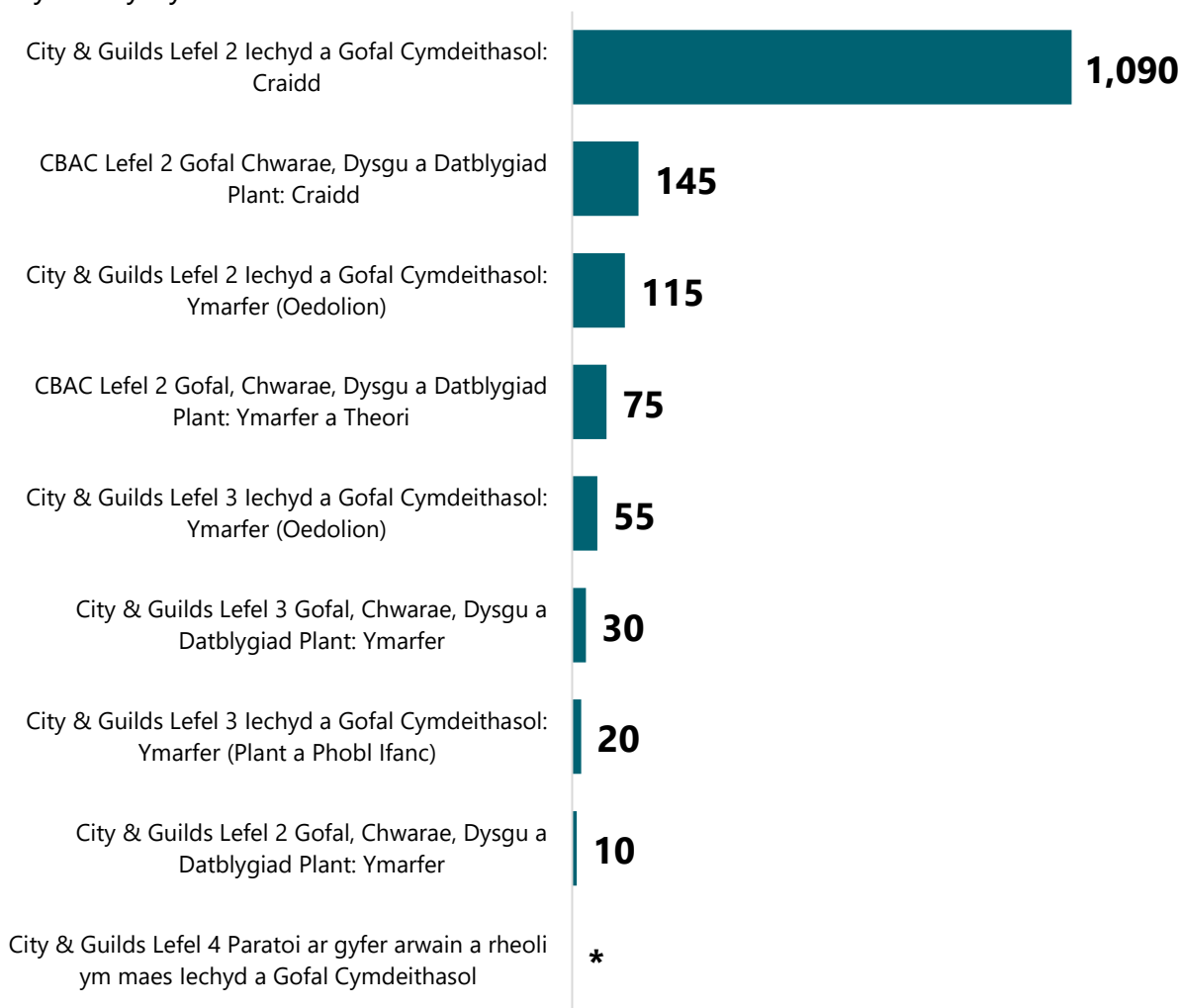
Gostyngodd tystysgrifau ar bob lefel. Cymwysterau Lefel 3 oedd â'r gostyngiad cyfrannol mwyaf, sef 49.2%.

Cymwysterau Galwedigaethol Cymeradwy

Mae cymwysterau galwedigaethol cymeradwy wedi'u cynllunio a'u gwneud i Gymru. Ar hyn o bryd mae cymwysterau galwedigaethol cymeradwy ar gael yn y sector lechyd a Gofal Cymdeithasol yn unig.

Ffigur 5: Faint o dystysgrifau a ddyfarnwyd mewn cymwysterau cymeradwy?

Nifer y dystysgrifau a ddyfarnwyd ar gyfer cymwysterau galwedigaethol cymeradwy a ddyfarnwyd yn Ch4 2021



*Ffynhonnell: Casgliad data cymwysterau galwedigaethol Cymwysterau Cymru gan gyrff dyfarnu
Ceir rhestr lawn o'r 50 cymhwyster uchaf yn Nhabl 13 y tablau data a gyhoeddwyd ochr yn ochr â'r cyhoeddiad hwn*

Yn Ch4 2021, dyfarnwyd 1,550 o dystysgrifau ar draws naw cymhwyster galwedigaethol cymeradwy, cynnydd o 1,335 o'i gymharu â Ch4 2020 pan mai dim ond 215 o dystysgrifau a ddyfarnwyd ar draws un cymhwyster galwedigaethol cymeradwy, City & Guilds Lefel 2 Iechyd a Gofal Cymdeithasol: Craidd.

Nodiadau Cefndir

Pwrpas a sylw i'r datganiad hwn

Mae'r datganiad hwn yn cyflwyno gwybodaeth am nifer y tystysgrifau a roddwyd ar gyfer cymwysterau galwedigaethol a reoleiddir a chymwysterau eraill yng Nghymru. Mae rhestr lawn y cymwysterau a reoleiddir i'w gweld ar y [Gronfa ddata Cymwysterau yng Nghymru \(QiW\)](#).

Nid yw'r data hwn yn cynnwys TGAU, Safon UG, Safon Uwch, Dyfarniadau Estyniad Uwch, Prif Ddysgu, Prosiect, Tystysgrifau Her Sgiliau na chymwysterau Bagloriaeth Cymru. Mae nifer y tystysgrifau a ddyfarnwyd ar gyfer rhai o'r cymwysterau hyn i'w gweld ar [wefan y Cyd-gyngor Cymwysterau](#).

Mae'r data ond yn cynnwys tystysgrifau a ddyfarnwyd i ddysgwyr a gafodd eu hasesu'n gyfan gwbl neu'n bennaf mewn canolfannau yng Nghymru, waeth beth y math o ganolfan.

Mae'r datganiad hwn yn cyflwyno data fesul chwarter calendr. Mae Ch1 yn cynrychioli 1 Ionawr i 31 Mawrth; mae Ch2 yn cynrychioli 1 Ebrill i 30 Mehefin; mae Ch3 yn cynrychioli 1 Gorffennaf i 30 Medi; ac mae Ch4 yn cynrychioli 1 Hydref i 31 Rhagfyr.

Mae'r datganiad hwn yn dangos nifer y dyfarniadau wedi'u dadansoddi fesul lefel cymhwyster, maes pwnc sector a chorff dyfarnu.

Gwneir cymariaethau yn y datganiad hwn yn bennaf gyda data o'r un chwarter o'r flwyddyn flaenorol. Y rheswm am hyn yw bod newidiadau tymhorol yn nifer y tystysgrifau a ddyfarnwyd dros y flwyddyn. Er enghraifft, dim ond yn yr haf y dyfernir rhai cymwysterau, ar yr un pryd â TGAU a Safon Uwch.

Nid yw'r ystadegau hyn yn cynrychioli dysgwyr unigol, gan y gallai dysgwr fod wedi cyflawni tystysgrifau lluosog yn ystod y cyfnod hwn.

Newidiadau i'r ystadegau hyn

O chwarter 1 2021, nid yw cymwysterau Bagloriaeth Cymru a'r Dystysgrif Her Sgiliau bellach wedi'u cynnwys yn yr ystadegau hyn. Mae tystysgrifau ar gyfer cymwysterau Bagloriaeth Cymru cyfredol a blaenorol wedi'u tynnu o'r data am bob cyfnod amser. Nid yw cymwysterau a allai gyfrannu tuag at Bagloriaeth Cymru blaenorol (e.e. Sgiliau Allweddol) wedi'u tynnu gan na allwn bennu a gyfrannodd tystysgrif unigol at Fagloriaeth Cymru ai peidio.

Gwnaethom y newid hwn yn dilyn adborth gan ddefnyddwyr yr ystadegau hyn, o fewn Cymwysterau Cymru ac o fewn sefydliadau eraill. Gan fod cynifer y dysgwyr oedran ysgol yn astudio ar gyfer y cymwysterau hyn, gwelsom fod y cymwysterau hyn yn llywio'r ystadegau, ac yn ei gwneud yn anodd deall beth oedd yn digwydd yn y sector galwedigaethol yn ei gyfanrwydd. Gwelsom hefyd fod rheoleiddio a monitro'r cymwysterau hyn yn agosach at gymwysterau TGAU a Safon Uwch nag at gymwysterau galwedigaethol eraill, felly rydym wedi symud y gwaith o adrodd ar ystadegau ar gyfer y cymwysterau hyn i'n cyfres o ystadegau cymwysterau cyffredinol.

Er mwyn helpu defnyddwyr i bontio i'r dull newydd hwn, mae'r cyfansymiau chwarterol a blynyddol a gyfrifwyd ar yr hen sail (h.y. gan gynnwys Bagloriaeth Cymru a THS) i'w gweld yn nhabl 1b y tablau data a gyhoeddir ochr yn ochr â'r datganiad hwn. Cyfrifir yr holl dablau a siartiau eraill ar y sail newydd yn unig. Os yw'r newidiadau hyn yn effeithio ar eich defnydd o'r ystadegau hyn, neu i roi unrhyw adborth arall ar y newidiadau hyn, cysylltwch â ni statistics@qualificationswales.org.

Ffynhonnell Data

Daw gwybodaeth am gymwysterau a reoleiddir a'u nodweddion (e.e., lefel, corff dyfarnu, MPS) o [Gronfa ddata QiW](#). Lle nad yw cymhwyster hanesyddol wedi'i restru ar QiW, cymerir nodweddion o gofrestr Ofqual. Cymerir rhan newydd o bob cronfa ddata ar adeg ei gynhyrchu, ac adroddir ar yr holl ddata ar gyfer pob cymhwyster yn erbyn y data nodweddion diweddaraf sydd ar gael.

Anfonir data ar nifer y tystysgrifau a ddyfarnwyd at Cymwysterau Cymru gan gyrff dyfarnu. Casglwyd data cyn chwarter 1 2019 o gyrff dyfarnu gan Ofqual i ni er mwyn ein galluogi ni i gynhyrchu'r ystadegau hyn.

Cyn chwarter 4 2017, adroddwyd ystadegau ar gyfer Cymru gan Ofqual. Mae Ofqual yn [parhau i gasglu data tystysgrifau ar gyfer holl ranbarthau'r DU](#) at ddibenion mewnol, ond nid ydynt bellach yn cyhoeddi data ar gyfer Cymru.

Pan ddechreuodd Cymwysterau Cymru gasglu'r data hwn o gyrff dyfarnu, cynhaliwyd dau gasgliad ochr yn ochr ag Ofqual. Dadansoddwyd unrhyw wahaniaethau rhwng y data a gasglwyd gennym, a'r data a gasglwyd gan Ofqual, a defnyddiwyd hyn i ymgysylltu â chyrrff dyfarnu er mwyn sicrhau a gwella ansawdd y data. O ganlyniad i'r broses hon, efallai y bydd rhai gwahaniaethau yn y ffordd y mae cyrrff dyfarnu yn adrodd data i ni, o'i gymharu â'r ffordd yr oeddent yn adrodd data i Ofqual cyn hynny.

Tan fis Hydref 2020, nid oedd cofrestr QiW yn cynnwys cymwysterau rheoleiddiedig nad oeddent yn gymwys i dderbyn arian cyhoeddus (a elwir yn gymwysterau "rheoleiddiedig eraill"). Felly, efallai y bydd nifer fach o gymwysterau eraill a reoleiddir yng Nghymru yn unig ar goll o ddata cyn 2019, gan nad oeddent ar gofrestr Ofqual na QiW. Gall y data hanesyddol hefyd gynnwys rhai cymwysterau a ildwyd o gwmpas ein cydnabyddiaeth ond a oedd yn dal i gael eu rhestru ar gofrestr Ofqual ar adeg eu casglu. Mae ein templedi casglu data yn cynnwys cymwysterau sy'n gymwys i dderbyn arian cyhoeddus a chymwysterau rheoledig eraill, ac felly maent yn rhoi sylw cyflawn i'r tirlun cymwysterau galwedigaethol a chymwysterau eraill a reoleiddir yng Nghymru.

Dylanwadau allanol

COVID-19

Ar 18 Mawrth 2020, cyhoeddodd y Gweinidog Addysg y byddai pob ysgol yng Nghymru yn cau erbyn 20 Mawrth 2020, oherwydd pandemig COVID-19. Ar 23 Mawrth 2020, cyhoeddodd y Prif Weinidog gyfyngiadau pellach i arafu lledaeniad y coronafeirws yng Nghymru. Cafodd y mesurau cychwynnol hyn eu llacio cyn dechrau chwarter 3 2020, ond roedd nifer o gyfyngiadau ar waith drwy gydol 2020 ac i mewn i 2021. O ganlyniad i'r cyfyngiadau hyn, nid oedd llawer o golegau, canolfannau asesu a darparwyr hyfforddiant yn gallu gweithredu am sawl mis. Mae pandemig COVID-19 wedi parhau i amharu ar ddysgwyr a chyrff dyfarnu. Bydd hyn yn debygol o gael effaith ar nifer y tystysgrifau a ddyfarnwyd ar gyfer cymwysterau galwedigaethol a chymwysterau eraill o chwarter 2 2020 ymlaen.

Oherwydd yr angen i gau ysgolion a cholegau a'r amhariad cyffredinol a achoswyd gan bandemig COVID-19, cafodd llawer o'r cymwysterau eu hasesu a'u dyfarnu mewn ffordd a oedd yn wahanol i'r arfer. Ar gyfer rhai cymwysterau, roedd hyn yn golygu bod y canlyniadau cyffredinol yn arbennig o wahanol i ganlyniadau mewn blynyddoedd blaenorol. Mae'r ffigurau yn y datganiad hwn yn cynrychioli nifer y tystysgrifau a ddyfarnwyd ac nid ydynt yn cynnwys dysgwyr nad ydynt wedi pasio'r cymhwyster. Mewn rhai achosion, gall newidiadau yn y cyfansymiau ar gyfer cymwysterau unigol fod o ganlyniad i newidiadau yn y gyfradd basio, yn hytrach na newidiadau o ran cofrestradau.

Bagloriaeth Cymru

Mae Bagloriaeth Cymru yn gymhwyster a ddyfarnwyd i lawer o ddysgwyr yng Nghymru. Mewn blynyddoedd blaenorol, gallai cymwysterau Sgiliau Allweddol a Sgiliau Hanfodol (ochr yn ochr â chymwysterau eraill) gyfrif tuag at y dyfarniad. Nid yw Cymwysterau Sgiliau Allweddol a Chymwysterau Hanfodion Cyfredol yn cyfrif

bellach tuag at ddyfarnu'r Fagloriaeth bresennol. Gallai'r newid hwn fod wedi effeithio ar nifer y tystysgrifau Sgiliau Allweddol a Sgiliau Hanfodol a adroddir yn y data hwn.

Mesurau Perfformiad

Gall newidiadau i fesurau perfformiad hefyd fod wedi effeithio ar nifer y tystysgrifau a ddyfarnwyd ar gyfer cymwysterau galwedigaethol a chymwysterau eraill dros amser, yn enwedig ar lefelau 1 i 3. Er enghraifft, o 2017, cafodd cymwysterau galwedigaethol eu capio i roi uchafswm o 40% o'r pwyntiau ar gyfer mesurau trothwy ysgolion (Cyfnod Allweddol 4) Llywodraeth Cymru. Yn 2018, roedd newid pellach yn golygu mai dim ond cymwysterau TGAU Gwyddoniaeth allai gyfrif tuag at gyfran wyddoniaeth y mesur perfformiad. Cyn hynny, caniatwyd i gymwysterau gwyddoniaeth alwedigaethol gyfrif. Ceir rhagor o wybodaeth am y newidiadau i fesurau perfformiad yng Nghymru ar [wefan Llywodraeth Cymru](#).

Nodweddion cymhwyster

Rhoddir lefel, maes pwnc sector (MPS) a math i bob cymhwyster. Disgrifir lefelau yn y [Fframwaith Credydau a Chymwysterau Cymru](#). Dewisir y MPS gan y corff dyfarnu i bennu pa ddiwydiant neu bwnc academaidd y mae'r cymhwyster yn fwyaf perthnasol iddo. Mae'r datganiad hwn yn cynnwys cyfansymiau chwarterol a blynyddol ar gyfer pob cymhwyster yn ôl lefel a MPS. O ganlyniad i broblemau gydag ansawdd a diffiniadau data, nid yw data fesul y math o gymhwyster wedi'i gynnwys yn y datganiad hwn.

Cyfyngiadau'r data

Er bod Cymwysterau Cymru yn disgwyl i gyrff dyfarnu ddarparu data cywir i ni, ni allwn warantu bod y wybodaeth a roddir i ni yn gywir. Rydym yn cymharu'r data dros amser er mwyn gwirio am unrhyw faterion neu anghysonderau systemig ac i ymgysylltu â chyrrff dyfarnu i ddilysu'r data. Ein nod yw casglu data sy'n ymwneud â dysgwyr a aseswyd yn gyfan gwbl neu'n bennaf mewn canolfan yng Nghymru, ond mae'n bosibl y gellir cynnwys dysgwyr di-Gymraeg yn y data, neu y gall rhai dysgwyr Cymraeg gael eu heithrio. Er enghraifft, nid yw dysgwyr o bell sy'n astudio gartref yn mynychu canolfan o gwbl. Os felly, disgwylwn i gyrff dyfarnu ddefnyddio cyfeiriad y dysgwr, ond nid yw'r wybodaeth hon wastad ar gael.

Pan fydd corff dyfarnu yn rhoi'r gorau i gael ei gydnabod gan Cymwysterau Cymru, nid yw'n ofynnol iddynt ddarparu data i ni mwyach. Mae hyn yn golygu, os bydd corff dyfarnu yn rhoi'r gorau i gael ei gydnabod gennym yn ystod neu'n syth ar ôl chwarter, na fydd yn darparu data ar gyfer y chwarter hwnnw. Bydd unrhyw dystysgrifau a ddyfarnwyd yng Nghymru yn ystod y chwarter hwnnw tra bod y corff

dyfarnu yn dal i gael ei gydnabod ar goll o'r data yn y datganiad hwn. Mae'r data hanesyddol a ddarparwyd gan Ofqual yn cynnwys data ar gyfer rhai cyrff dyfarnu a oedd, ar adeg casglu data, yn cael eu cydnabod gan Ofqual ond nid gan Cymwysterau Cymru. Lle nad yw corff dyfarnu erioed wedi cael ei gydnabod gan Cymwysterau Cymru, mae'r holl ddata ar gyfer y corff dyfarnu hwnnw wedi'i ddileu. Pan gaiff corff dyfarnu ei gydnabod gennym ni, ond mae'r corff hwnnw yn ddiweddarach yn ildio cydnabyddiaeth yn ystod y chwarter, mae'r data ar gyfer y chwarter hwnnw wedi'i gynnwys, ac mae'r corff dyfarnu wedi'i dynnu o'r data ar gyfer y chwarter canlynol ymlaen. Mewn nifer fach o achosion, mae corff dyfarnu wedi ildio cydnabyddiaeth ac yna wedi cael ei gydnabod eto yn ddiweddarach. Yn yr achosion hyn, dim ond lle nad oedd y corff dyfarnu wedi'i gydnabod ar gyfer y chwarter cyfan y mae'r data wedi cael eu hepgor. Felly, efallai na fydd cyfansymiau hanesyddol yn cyfateb i'r rhai a gyhoeddwyd gan Ofqual.

Ar 4 Mai 2018, tynnodd Ofqual gydnabyddiaeth The Awarding Body for Vocational Achievement (AVA) Ltd (sy'n masnachu fel BAA) yn ôl. Gweler y [dudalen hon](#) am ragor o fanylion. Fel rhan o'r ymchwiliad a ragflaenodd y penderfyniad, canfuwyd bod AVA wedi bod yn darparu data tystysgrifau anghywir i Ofqual. Nid yw'n ymarferol casglu data wedi'u cywiro gan AVA ond gwyddys mai cywiriadau bach ydynt.

Pwy ydym ni

Mae Cymwysterau Cymru yn rheoleiddio cymwysterau, ac eithrio graddau, yng Nghymru. O dan [Ddeddf Cymwysterau Cymru 2015](#), ein prif nodau yw sicrhau bod cymwysterau, a system gymwysterau Cymru, yn effeithiol ar gyfer diwallu anghenion rhesymol dysgwyr yng Nghymru ac i hybu hyder y cyhoedd mewn cymwysterau ac yn y system gymwysterau yng Nghymru.

Ein hystadegau

Mae [Gorchymyn Ystadegau Swyddogol \(Cymru\) 2017](#) yn enwi Cymwysterau Cymru yn un o'r cyrff yng nghwmpas [Deddf Ystadegau a'r Gwasanaeth Cofrestru 2007](#). Cyhoeddir y datganiad hwn fel ystadegau swyddogol, yn unol â'r [Cod Ymarfer ar gyfer Ystadegau](#).

Sicrhau ansawdd

Ceir manylion am sut rydym yn sicrhau ansawdd y data hwn yn ein [Datganiad Interim ar Ansawdd Ystadegol a Sicrhau Ansawdd Ffynonellau Data Gweinyddol](#). Mae data hanesyddol wedi bod yn destun [Gweithdrefnau sicrhau ansawdd Ofqual](#).

Gellir gohirio cyhoeddi os nad yw'r ystadegau yn cael eu hystyried yn addas at y diben.

Diwygiadau

Ar ôl ei gyhoeddi, nid yw data ar nifer y tystysgrifau cymhwyster galwedigaethol a ddyfarnwyd fel arfer yn destun adolygiad, er y gellir diwygio datganiadau dilynol i fewnbynnu data hwyr neu i gywiro gwall. Mae rhagor o wybodaeth ar gael yn ein [Polisi Diwygiadau a Chywiriadau](#).

Talgrynnu a Chyfrinachedd

Er mwyn diogelu cyfrinachedd, ac yn unol â [Pholisi allbynnau ystadegol Cymwysterau Cymru](#), mae ffigurau llai na 5 ond mwy na 0 yn cael eu disodli gan *. Mae hyn er mwyn sicrhau nad yw data'n datgelu ymgeisydd unigol. Mae'r holl ffigurau ar gyfer nifer y tystysgrifau a roddir wedi'u talgrynnu i'r 5 agosaf. Mae'r holl ganrannau o fewn y sylwadau yn seiliedig ar ffigurau gwirioneddol. Mae'r ffigurau wedi'u talgrynnu'n annibynnol ac felly efallai na fyddant yn cyfateb i'r cyfanswm.

Defnyddwyr yr ystadegau hyn

Mae'r ystadegau hyn yn debygol o fod o ddiddordeb i Cymwysterau Cymru, Ofqual, cyrff dyfarnu a Llywodraeth Cymru. Mae Cymwysterau Cymru yn defnyddio'r ystadegau hyn i ddeall patrymau wrth ddyfarnu'r cymwysterau hyn, ac i helpu i fonitro cymwysterau galwedigaethol.

Ystadegau a chyhoeddiadau cysylltiedig

[Cyhoeddodd Ofqual ystadegau ar gymwysterau galwedigaethol ar gyfer Lloegr.](#)

[Ymchwil ac Ystadegau a gyhoeddwyd gan Gyngor Cwricwlwm, Arholiadau & Asesu \(CCAA\).](#)

[Ystadegau a gyhoeddwyd gan Awdurdod Cymwysterau'r Alban \(SQA\).](#)

[Ystadegau a gyhoeddwyd gan Eurostat.](#)

Gwybodaeth ddefnyddiol

Mae rhestr termau ar gael [ar ein gwefan](#) i'ch helpu i ddehongli'r datganiad hwn. Gallwch ddod o hyd i wybodaeth am gyhoeddiadau yn y dyfodol ar [wefan Llywodraeth Cymru](#).

Mae [Cronfa ddata QiW](#) yn darparu gwybodaeth am gymwysterau cymeradwy a dynodedig sy'n gymwys i dderbyn arian cyhoeddus yng Nghymru.

Diweddariad nesaf

Chwefror 2022 (dros dro).

Adborth gan ddefnyddwyr

Rydym yn croesawu adborth ar unrhyw agwedd ar yr ystadegau hyn, a gellir ei ddarparu drwy e-bost i ystadegau@cymwysteraucymru.org.

© (2022) Rhoddir caniatâd i'w atgynhyrchu ar yr amod y cyfeirir at Cymwysterau Cymru fel y ffynhonnell wreiddiol