

Dadansoddiad Effaith Cydraddoldeb Haf 2022: TGAU, UG, a Safon Uwch

Ystadegydd: John Fuery
Debbie Roberts
Hannah Williams
01633 373 293
ystadegau@cymwysteraucymru.org

Ymholiadau gan y cyfryngau: 01633 373 222
cyfryngau@cymwysteraucymru.org

Pwyntiau Allweddol

- Mae'r datganiad yma'n cyflwyno ystadegau ar wahaniaethau yng nghanlyniadau cymwysterau yn ôl nodweddion dysgwyr. Gallai ffactorau dryslyd eraill fod wedi dylanwadu ar y gwahaniaethau hyn, fel y dewis o bynciau a chyrrhaeddiad blaenorol nad oedd yn bosibl eu hystyried gyda'r data a oedd ar gael. Mae hefyd yn bwysig gosod bylchau cyrrhaeddiad yng nghydestun newidiadau yn y canlyniadau cyffredinol. Roedd trefniadau dyfarnu gwahanol ar waith yn 2020 a 2021 oherwydd bod arholiadau wedi'u canslo, a dyfarnwyd canlyniadau 2022 yn fras hanner ffordd rhwng 2019 a 2021. Ar lefel pwnc, gall yr amrywiad hwn fod yn eithaf sylweddol oherwydd newidiadau yng ngallu dysgwyr sy'n dewis astudio pwnc, meintiau cofrestru bach mewn llawer o gymwysterau a ffactorau eraill.
- Yn y rhan fwyaf o bynciau, mae bylchau cyrrhaeddiad ar sail rhywedd wedi bod o blaid merched yn ystod y blynyddoedd diwethaf. O'u cymharu â 2021, roedd y bylchau cyrrhaeddiad ar sail rhywedd yn 2022 yn tueddu i fod yn gulach. O'u cymharu â 2019, roedd y bylchau cyrrhaeddiad ar sail rhywedd yn 2022 yn tueddu i fod yn ehangach ar radd A/7 ac uwch ond yn gulach ar radd C/4 ac uwch. Fodd bynnag, nid oedd y patrymau hyn yn gyson ar draws pob pwnc.
- Yn y rhan fwyaf o bynciau, roedd bwlch cyrrhaeddiad TGAU yn ôl cymhwysedd i gael prydau ysgol am ddim ar radd A/7 ac uwch yn gulach yn 2022 o'i gymharu â 2021, ond yn fwy nag yn 2019. Ar radd C/4 ac uwch, mae mwy o amrywiaeth yn y modd y mae'r bwlch wedi newid dros amser, ac nid yw'r patrwm yn gyson ar draws pob pwnc.
- Yn y rhan fwyaf o bynciau, mae'r bwlch cyrrhaeddiad TGAU yn ôl darpariaeth anghenion addysgol arbennig yn 2022 ar radd A/7 ac uwch yn gulach yn 2022 o'i gymharu â 2021, ond yn fwy nag yn 2019. Ar radd C/4 ac uwch mae'n gulach yn gyffredinol na 2021 a 2019, ond nid yw'r patrwm hwn yn gyson ar draws yr holl bynciau.
- Mae dadansoddi canlyniadau UG a Safon Uwch yn ôl Mynegai Amddifadedd Lluosog Cymru yn dangos, yn gyffredinol, bod cyfran uwch o'r graddau uchaf yn cael eu dyfarnu yn yr ardaloedd lleiaf difreintiedig, a llai yn yr ardaloedd mwyaf difreintiedig. Mae'r gwahaniaeth rhwng yr ardaloedd mwyaf a lleiaf difreintiedig yn adlewyrchu'r duedd gyffredinol mewn canlyniadau Safon Uwch ar gyfer y flwyddyn, felly mewn blynyddoedd lle mae canlyniadau'n uwch yn gyffredinol, mae'r bwlch rhwng yr ardaloedd mwyaf a lleiaf difreintiedig yn fwy. Ar lefel UG, ehangodd y bwlch ar radd A yn 2022 o gymharu â blynyddoedd blaenorol.
- Mae rhagor o wybodaeth i'w chael am ganlyniadau yn ôl nodweddion disgyblion yn y datganiad [Canlyniadau Arholiadau](#) a gyhoeddwyd gan Lywodraeth Cymru.

TGAU

Mae'r dadansoddiad canlynol yn defnyddio'r data a ddarparwyd gan gyrff dyfarnu a Llywodraeth Cymru ar gyfer canlyniadau TGAU yng nghyfes yr haf. Mae'r data'n cynnwys pob TGAU dyfarniad sengl a gwyddoniaeth dyfarniad dwbl ac mae ar gyfer pobl ifanc 16 oed yng Nghymru yn unig. Mae data sy'n ymwneud â rhywedd ar gyfer pob person ifanc 16 oed ac mae'n seiliedig ar ddata a gyhoeddwyd gan y Cydgyngor Cymwysterau (JCQ). Dim ond ar gyfer dysgwyr mewn canolfannau a gynhelir y mae data sy'n ymwneud â phrydau ysgol am ddim a darpariaeth anghenion addysgol arbennig ar gael.

Mae cyfran y dysgwyr sy'n gymwys i gael prydau ysgol am ddim a/neu sydd â darpariaeth anghenion addysgol arbennig ar waith wedi newid dros amser. Mae cyfanswm y cofrestriadau ar gyfer pob grŵp i'w gweld yn y tablau data a gaiff eu cyhoeddi ochr yn ochr â'r datganiad yma. Mae'n debygol y bydd y newidiadau hyn ym maint y boblogaeth wedi cael effaith ar fylchau cyrhaeddiad. Mae canlyniadau [cyfrifiad Ysgolion Llywodraeth Cymru](#) yn rhoi rhagor o wybodaeth am y newidiadau yn y poblogaethau hyn.

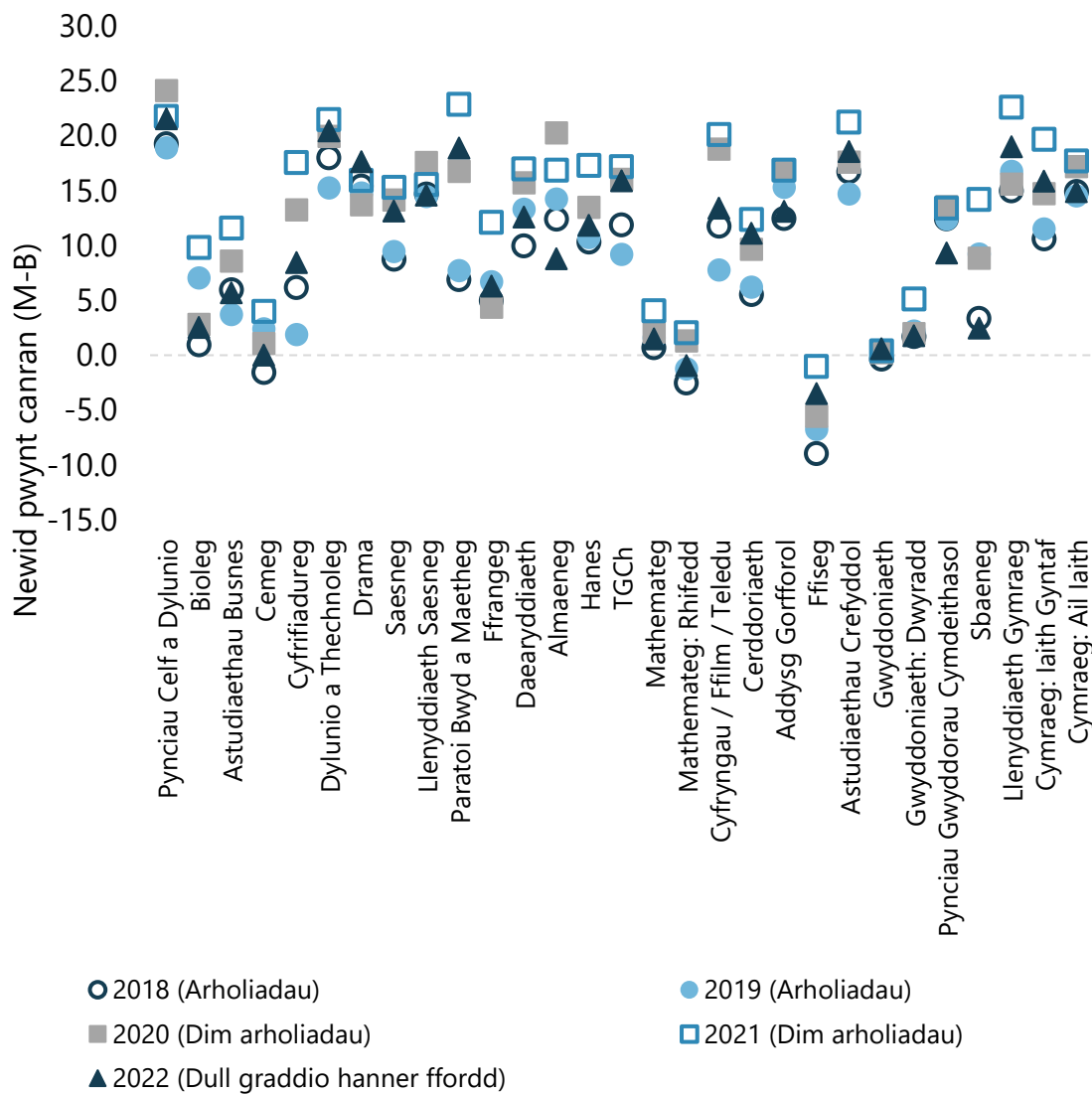
Rhywedd

Mae bwlch cyrhaeddiad ar sail rhywedd yn bodoli ym mhob pwnc, ond mae maint y bwlch yn amrywio rhwng pynciau. Mae dysgwyr benywaidd yn cael canlyniadau uwch na dysgwyr gwrywaidd yn y rhan fwyaf o bynciau, ond nid pob un. Ar radd A/7 ac uwch, mae canlyniadau 2022 yn dangos bwlch cyrhaeddiad mwy yn y rhan fwyaf o bynciau nag yn 2019, pan safodd dysgwyr arholiadau ddiwethaf. O gymharu â chanlyniadau 2021 ar radd A/7, mae canlyniadau 2022 yn dangos bwlch cyrhaeddiad llai ym mron pwnc pwnc. Ar radd C/4 ac uwch roedd bwlch cyrhaeddiad llai yn y rhan fwyaf o bynciau yn 2022 o gymharu â 2021 a 2019.

Roedd y bwlch cyrhaeddiad mwyaf o blaid dysgwyr benywaidd yng nghanlyniadau 2022 ym mhynciau Celf a Dylunio (21.5pp). Mae hyn yn gyson â blynyddoedd blaenorol, ond mae'r bwlch yn fwy nag yn 2019 ac yn llai nag yn 2020 a 2021. Roedd gan Dylunio a Thechnoleg hefyd fwlch cyrhaeddiad mawr ar radd A/7 (20.4 pp). Ffiseg a Mathemateg: Rhifedd oedd yr unig bynciau lle cyflawnodd y dysgwyr gwrywaidd ganlyniadau uwch ar radd A/7 ac uwch na dysgwyr benywaidd yn 2022. Yn Ffiseg, roedd hyn yn gyson â chanlyniadau'r pum mlynedd diwethaf.

Ffigur 1: Bwlch cyrhaeddiad ar sail rhywedd TGAU (dysgwyr benywaidd - dysgwyr gwrywaidd, pwynt canran) ar radd A/7 ac uwch yn ôl grwpiau pynciau JCQ

Pobl ifanc 16 oed, cyfresi haf, pynciau ag o leiaf 100 o gofrestrïadau ym mhob grŵp ym mhob blwyddyn, TGAU cwrs llawn a gwyddoniaeth dyfarniad dwbl yn unig

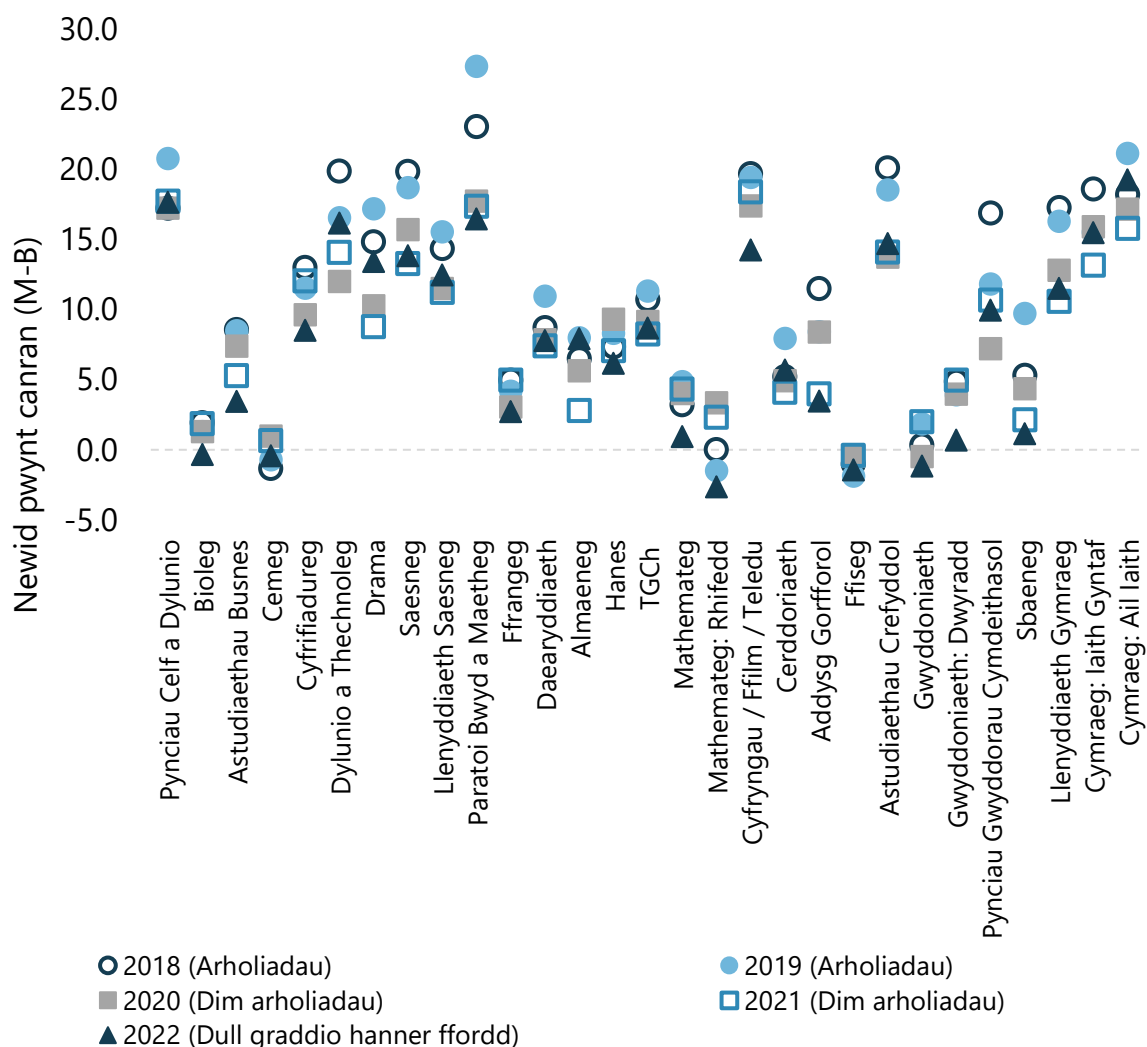


Ffynhonnell: JCQ

Ar radd C/4 ac uwch, roedd y bylchau cyrhaeddiad uchaf o blaid dysgwyr benywaidd yn 2022 mewn TGAU Cymraeg: Ail Iaith (19.3 pp) a phynciau Celf a Dylunio (17.7 pp). Rhai pynciau gwyddonol (Bioleg, Cemeg, Ffiseg a Gwyddoniaeth) a Mathemateg: Rhifedd oedd yr unig bynciau lle'r oedd canlyniadau dysgwyr gwrywaidd yn uwch, gyda bylchau cyrhaeddiad yn amrywio o 0.3 pwynt canran i 2.6 pwynt canran. Yn TGAU Bioleg, Cemeg a Mathemateg: Rhifedd, mae hyn yn newid o gymharu â 2020 a 2021, pan gyflawnodd mwy o ddysgwyr benywaidd radd C/4 ac uwch na dysgwyr gwrywaidd.

Ffigur 2: Bwlch cyrhaeddiad ar sail rhywedd TGAU (dysgwyr benywaidd - dysgwyr gwrywaidd, pwynt canran) ar radd C/4 ac uwch yn ôl grwpiau pynciau JCQ

Pobl ifanc 16 oed, cyfresi haf, pynciau ag o leiaf 100 o gofrestrïadau ym mhob grŵp ym mhob blwyddyn, TGAU cwrs llawn a gwyddoniaeth dyfarniad dwbl yn unig



Ffynhonnell: JCQ

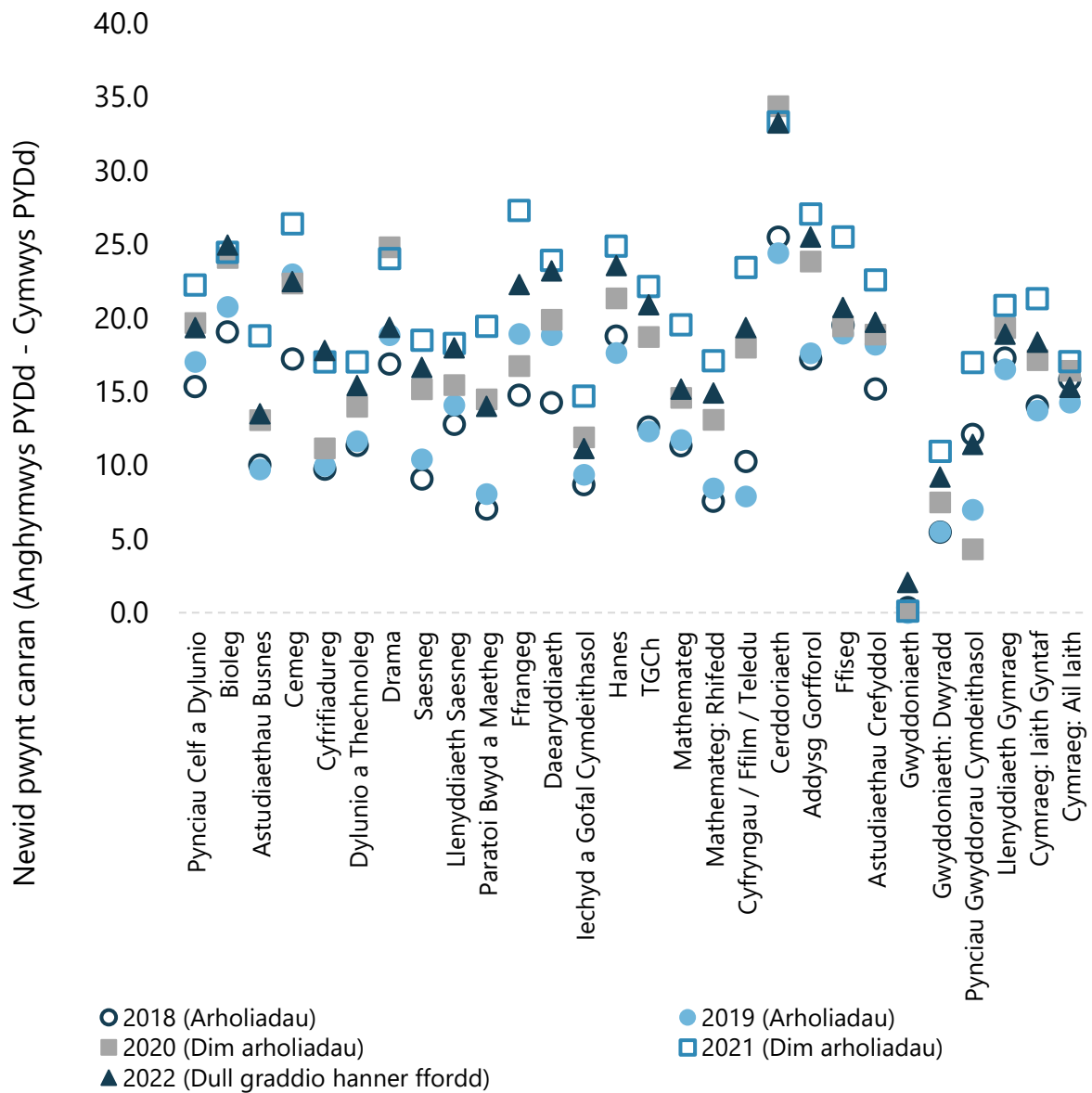
Cymhwysedd i gael prydau ysgol am ddim (PYDd)

Ym mhob pwnc sydd wedi'i gynnwys yn y dadansoddiad, mae dysgwyr nad ydynt yn gymwys i gael prydau ysgol am ddim (Anghymwys PYDd) yn sicrhau canlyniadau uwch na'r rhai sy'n gymwys (Cymwys PYDd). Mae'r newidiadau yn y bwlch cyrhaeddiad dros amser yn amrywio yn ôl pwnc.

Yn y rhan fwyaf o bynciau, mae'r bwlch cyrhaeddiad PYDd ar radd A/7 ac uwch yn gulach yn 2022 o gymharu â 2021, ond yn fwy nag yn 2019, sef yr haf diwethaf pan gynhaliwyd arholiadau. Ym mhob blwyddyn, gwelir y bwlch mwyaf mewn Cerddoriaeth. Cynyddodd y bwlch cyrhaeddiad mewn Cerddoriaeth 10 pwynt canran (pp) yn 2020 i 34.4 pwynt canran, ac mae wedi bod yn sefydlog ar y cyfan ers hynny (33.3 pwynt canran yn 2021 a 2022). Roedd yr ail a'r trydydd bwlch mwyaf yn 2022 mewn Addysg Gorfforol a Bioleg, yn y drefn honno. Mae'r bwlch cyrhaeddiad lleiaf ymhob blwyddyn mewn Gwyddoniaeth, gyda bwlch o 2.0 pp o blaid dysgwyr Anghymwys PYDd yn 2022. Mae hyn yn uwch nag yn 2021, pan oedd y bwlch yn 0.1 pwynt canran. Nid oedd unrhyw fwlch yn 2019 gan na chyflawnodd unrhyw ddysgwyr radd A/7 ac uwch. Ers 2019, mae'r categori "Gwyddoniaeth" dim ond yn cynnwys y TGAU gwyddoniaeth gymhwysol dyfarniad sengl a gymerir gan nifer fach o ddysgwyr. Roedd y bwlch cyrhaeddiad lleiaf ond un yn 2022 mewn Gwyddoniaeth: Dyfarniad Dwbl, gyda bwlch o 9.2 pp o blaid dysgwyr Anghymwys PYDd.

Ffigur 3: Bwlch cyrhaeddiad TGAU (Anghymwys PYDd - Cymwys PYDd, pwynt canran) ar radd A/7 ac uwch yn ôl grwpiau pynciau JCQ

Pobl ifanc 16 oed, cyfresi haf, dysgwyr yr oedd data nodweddiadol ar gael ar eu cyfer, pynciau ag o leiaf 100 o gofrestrïadau ym mhob grŵp ym mhob blwyddyn, TGAU cwrs llawn a gwyddoniaeth dyfarniad dwbl yn unig

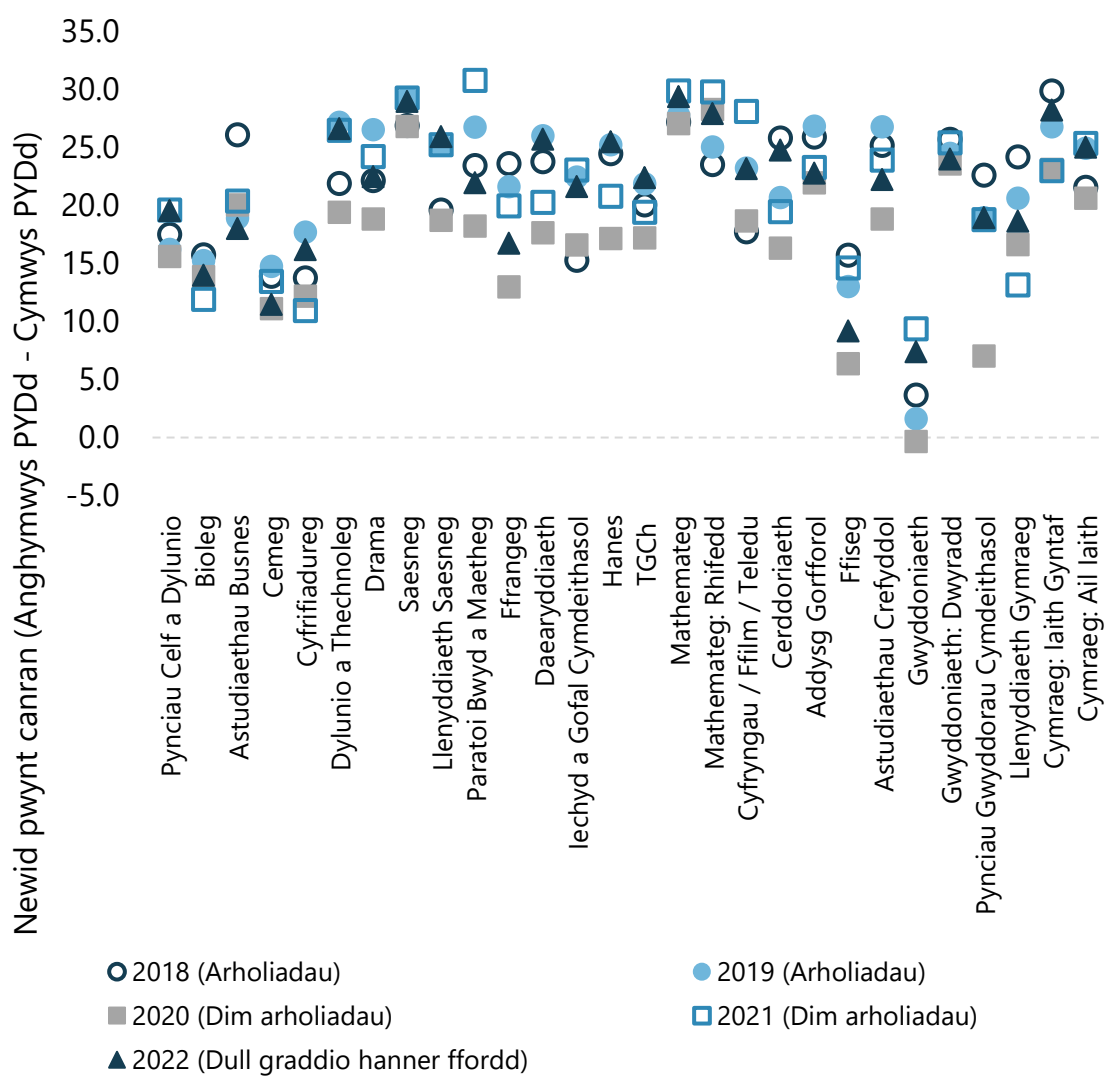


Ffynhonnell: WEDPLASC, Casgliad data Cymwysterau Cymru oddi wrth gyrff dyfarnu

Ar radd C/4 ac uwch, mae mwy o amrywiaeth yn y modd y mae'r bwloch wedi newid dros amser. O'r 28 pwnc sydd wedi'u cynnwys, mae'r bwloch yn 2022 yn llai mewn 17 pwnc o gymharu â 2021 ac mewn 18 pwnc o gymharu â 2019. Roedd y bylchau cyrhaeddiad mwyaf yn 2022 mewn Mathemateg (29.4pp), Saesneg (29.0pp) a Cymraeg: Iaith Gyntaf (28.2pp). Ym mhob blwyddyn, mae'r bwloch cyrhaeddiad PYDd lleiaf mewn Gwyddoniaeth, gyda bwloch o 7.4 pp yn 2022. Gwelodd y gwyddorau ar wahân – Ffiseg, Cemeg a Bioleg – yr ail, y trydydd a'r pedwerydd bwloch cyrhaeddiad PYDd lleiaf yn 2022. Yn gyffredinol, mae pynciau â meintiau mynediad mwy, fel Saesneg, Mathemateg a Gwyddoniaeth: Dyfarniad Dwbl, wedi gweld bwloch cyrhaeddiad mwy sefydlog dros amser na phynciau eraill.

Ffigur 4: Bwlch cyrhaeddiad TGAU (Anghymwys PYDd - Cymwys PYDd, pwynt canran) ar radd C/4 ac uwch yn ôl grwpiau pynciau JCQ

Pobl ifanc 16 oed, cyfresi haf, dysgwyr yr oedd data nodweddiadol ar gael ar eu cyfer, pynciau ag o leiaf 100 o gofrestrïadau ym mhob grŵp ym mhob blwyddyn, TGAU cwrs llawn a gwyddoniaeth dyfarniad dwbl yn unig



Ffynhonnell: WEDPLASC, Casgliad data Cymwysterau Cymru oddi wrth gyrff dyfarnu

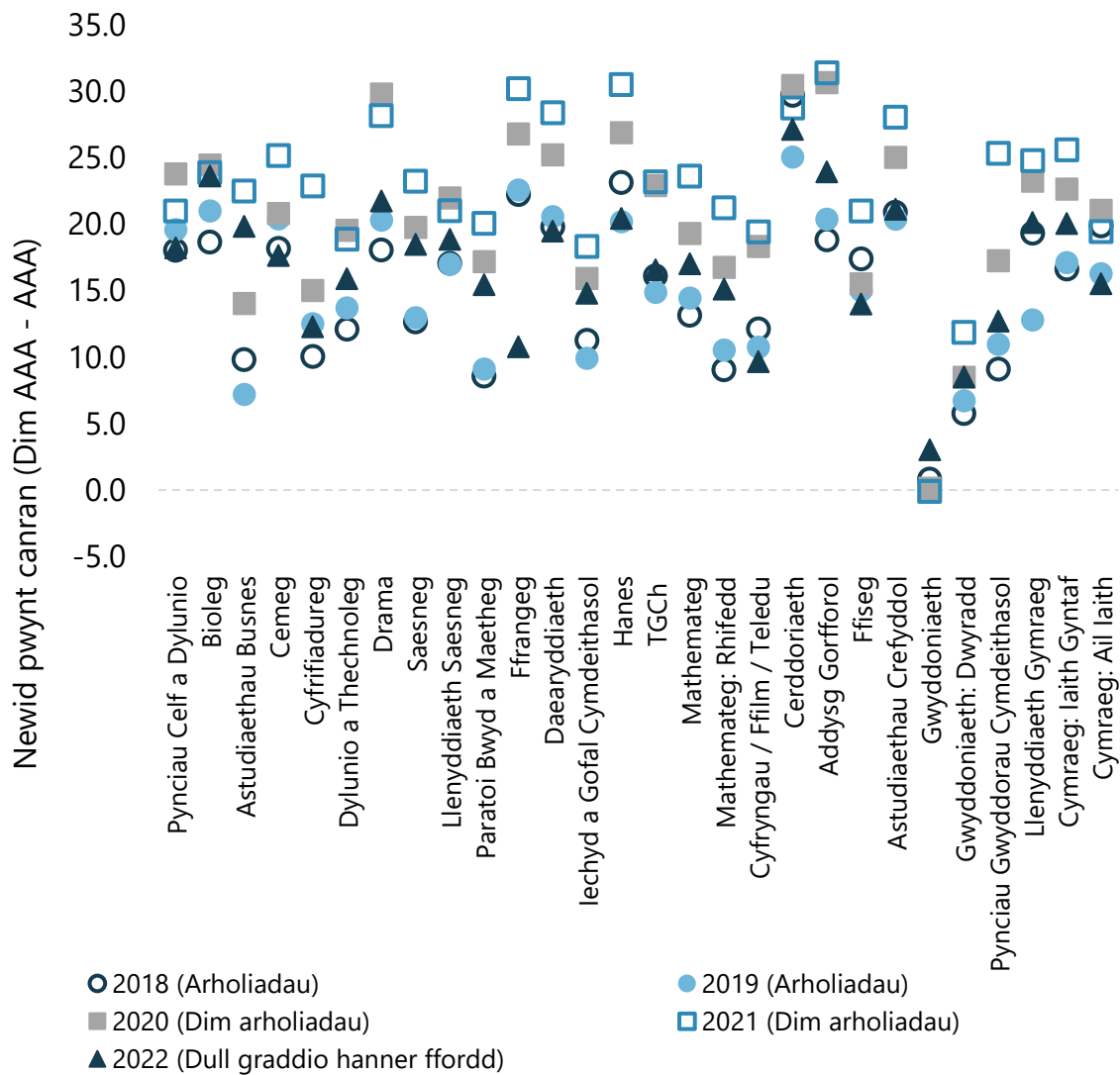
Darpariaeth anghenion addysgol arbennig (AAA)

Ym mron pob pwnc a blwyddyn, mae dysgwyr heb unrhyw ddarpariaeth AAA (dim AAA) yn sicrhau canlyniadau uwch na dysgwyr sydd â darpariaeth AAA (dysgwyr AAA). Mae'r newidiadau blynyddol yn y bwlch cyrhaeddiad yn ôl darpariaeth AAA yn amrywio ar gyfer gwahanol bynciau. Mae rhai pynciau'n gweld bwlch eithaf sefydlog, tra bod y bwlch mewn pynciau eraill yn newid bob blwyddyn.

Yn y rhan fwyaf o bynciau, mae'r bwlch cyrhaeddiad ar radd A/7 ac uwch yn 2022 yn llai nag yn 2020 a 2021, ond yn fwy nag yn 2018 a 2019. Gwelir y bylchau cyrhaeddiad mwyaf yng nghanlyniadau 2022 mewn Cerddoriaeth (27.1pp), Addysg Gorfforol (23.9pp), a Bioleg (23.6pp). Roedd y bwlch cyrhaeddiad lleiaf yn 2022 mewn Gwyddoniaeth, gyda bwlch o 3.0pp o blaid dysgwyr dim AAA. Ers 2019, mae'r categori "Gwyddoniaeth" dim ond yn cynnwys y TGAU gwyddoniaeth gymhwysol dyfarniad sengl a gymerir gan nifer fach o ddysgwyr, ac ychydig iawn o raddau A/7 ac uwch sy'n cael eu dyfarnu. Roedd y bwlch lleiaf ond un yn 2022 mewn Gwyddoniaeth: Dyfarniad Dwbl (8.5pp).

Ffigur 5: Bwlch cyrhaeddiad TGAU (dim AAA - AAA, pwynt canran) ar radd A/7 ac uwch yn ôl grwpiau pynciau JQC

Pobl ifanc 16 oed, cyfresi haf, dysgwyr yr oedd data nodweddiad ar gael ar eu cyfer, pynciau ag o leiaf 100 o gofrestrïadau ym mhob grŵp ym mhob blwyddyn, TGAU cwrs llawn a gwyddoniaeth dyfarniad dwbl yn unig

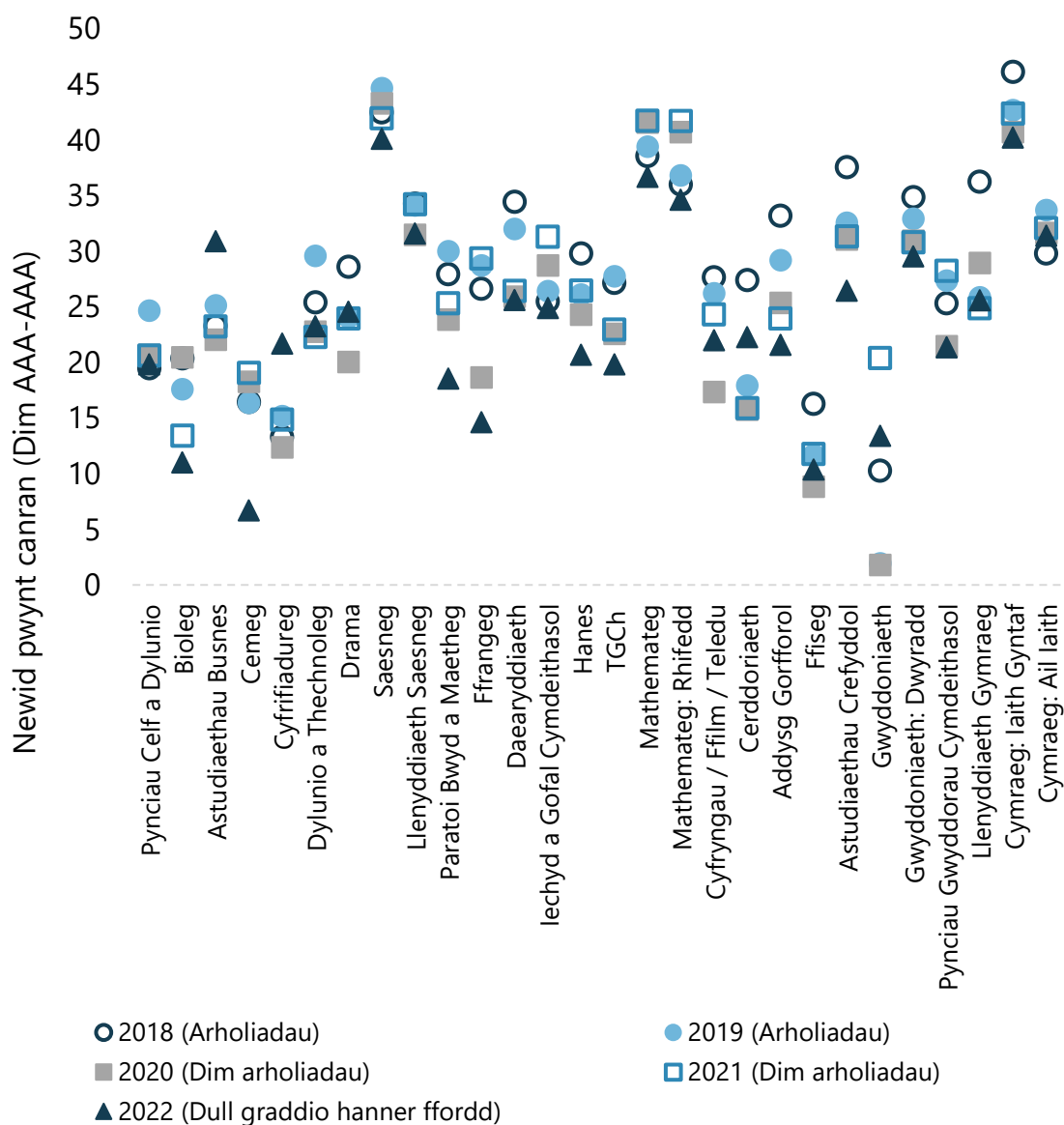


Ffynhonnell: WEDPLASC, Casgliad data Cymwysterau Cymru oddi wrth gyrff dyfarnu

Ar radd C/4 ac uwch, mae mwy o amrywiaeth ar draws pynciau. Mewn rhai pynciau, mae'r bwlch cyrhaeddiad yn ôl darpariaeth AAA wedi cynyddu, tra mewn eraill mae wedi gostwng. Mewn mwy na hanner y pynciau sydd wedi'u cynnwys, mae'r bwlch yn 2022 yr isaf y bu yn y pum mlynedd diwethaf. Gwelir y bylchau cyrhaeddiad mwyaf yn 2022 mewn Cymraeg: Iaith Gyntaf (40.2pp), Saesneg (40.1pp) a Mathemateg (36.7pp). Roedd y bylchau cyrhaeddiad lleiaf yn 2022 mewn Cemeg (6.7pp) a Ffiseg (10.4pp)

Ffigur 6: Bwlch cyrhaeddiad TGAU (dim AAA - AAA, pwynt canran) ar radd C/4 ac uwch yn ôl grwpiau pynciau JCQ

Pobl ifanc 16 oed, cyfresi haf, dysgwyr yr oedd data nodweddion ar gael ar eu cyfer, pynciau ag o leiaf 100 o gofrestrïadau ym mhob grŵp ym mhob blwyddyn, TGAU cwrs llawn a gwyddoniaeth dwyradd yn unig



Ffynhonnell: WEDPLASC, Casgliad data Cymwysterau Cymru oddi wrth gyrff dyfarnu

UG

Mae'r dadansoddiad canlynol yn defnyddio'r data a ddarparwyd gan gyrff dyfarnu a Llywodraeth Cymru ar gyfer canlyniadau UG yng nghyfes yr haf. Mae data sy'n ymwneud â rhywedd ar gyfer pob person ifanc 17 oed yng Nghymru ac mae'n seiliedig ar ddata a gyhoeddwyd gan JCQ. Mae'r dadansoddiad o'r canlyniadau yn ôl Mynegai Amddifadedd Lluosog Cymru ar gyfer dysgwyr o bob oed mewn ysgolion a gynhelir a darparwyd addysg bellach yr oedd cod post dilys yng Nghymru/ACEHI ar gael ar eu cyfer.

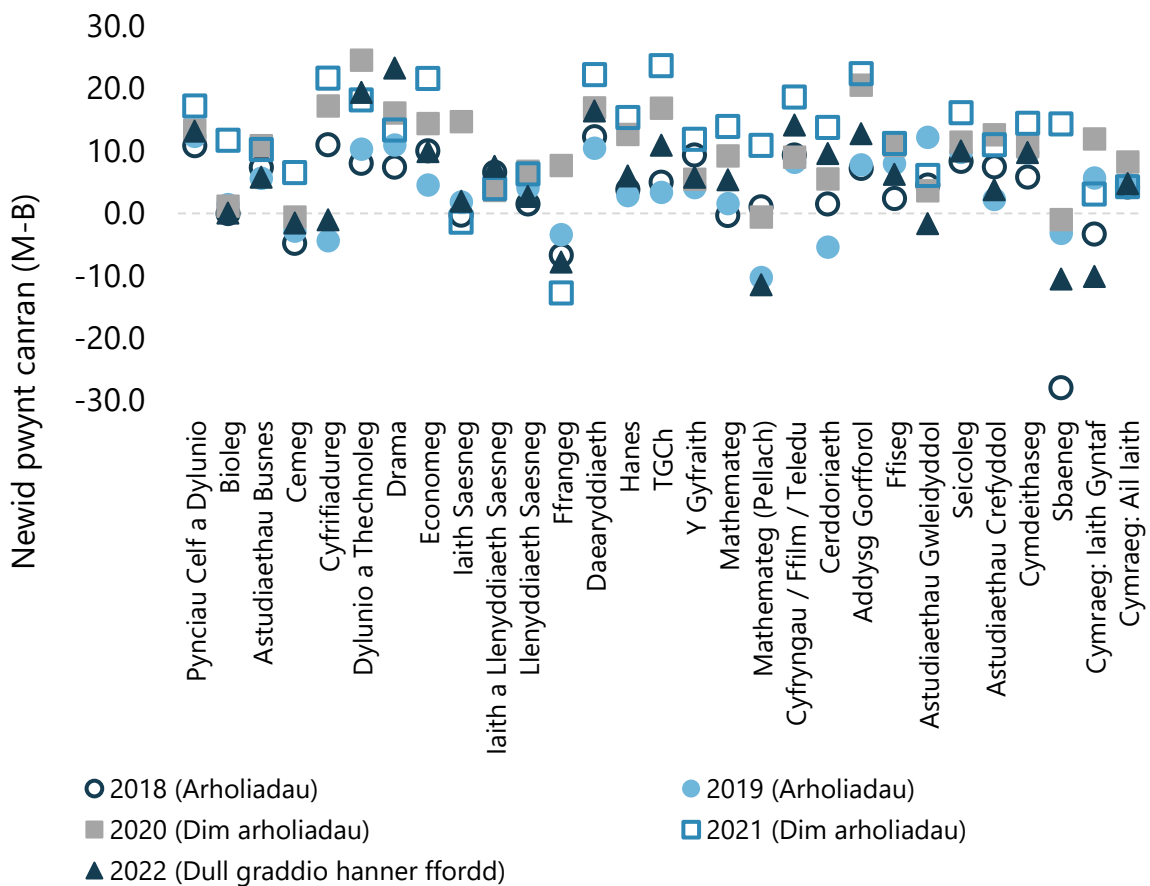
Rhywedd

Mae bylchau cyrhaeddiad ar sail rhywedd yn bodoli ym mhob pwnc UG, yn bennaf o blaid dysgwyr benywaidd, ond gyda rhai eithriadau.

Roedd y bylchau cyrhaeddiad mwyaf ar radd A o blaid dysgwyr benywaidd yn 2022 mewn Drama (23.3pp) a Dylunio a Thechnoleg (19.4pp). Ymhlith y pynciau lle'r oedd y bwlch cyrhaeddiad o blaid dysgwyr gwrywaidd yn 2022 mae Mathemateg (Pellach), Sbaeneg a Cymraeg Iaith Gyntaf (11.4pp, 10.5pp a 10.1pp yn y drefn honno).

Ffigur 7: Bwlch cyrhaeddiad ar sail rhywedd UG (dysgwyr benywaidd - dysgwyr gwrywaidd, pwynt canran) ar radd A yn ôl grwpiau pynciau JCQ

Pobl ifanc 17 oed, cyfresi haf, pynciau sydd ag o leiaf 30 cofrestrriad ym mhob grŵp ym mhob blwyddyn

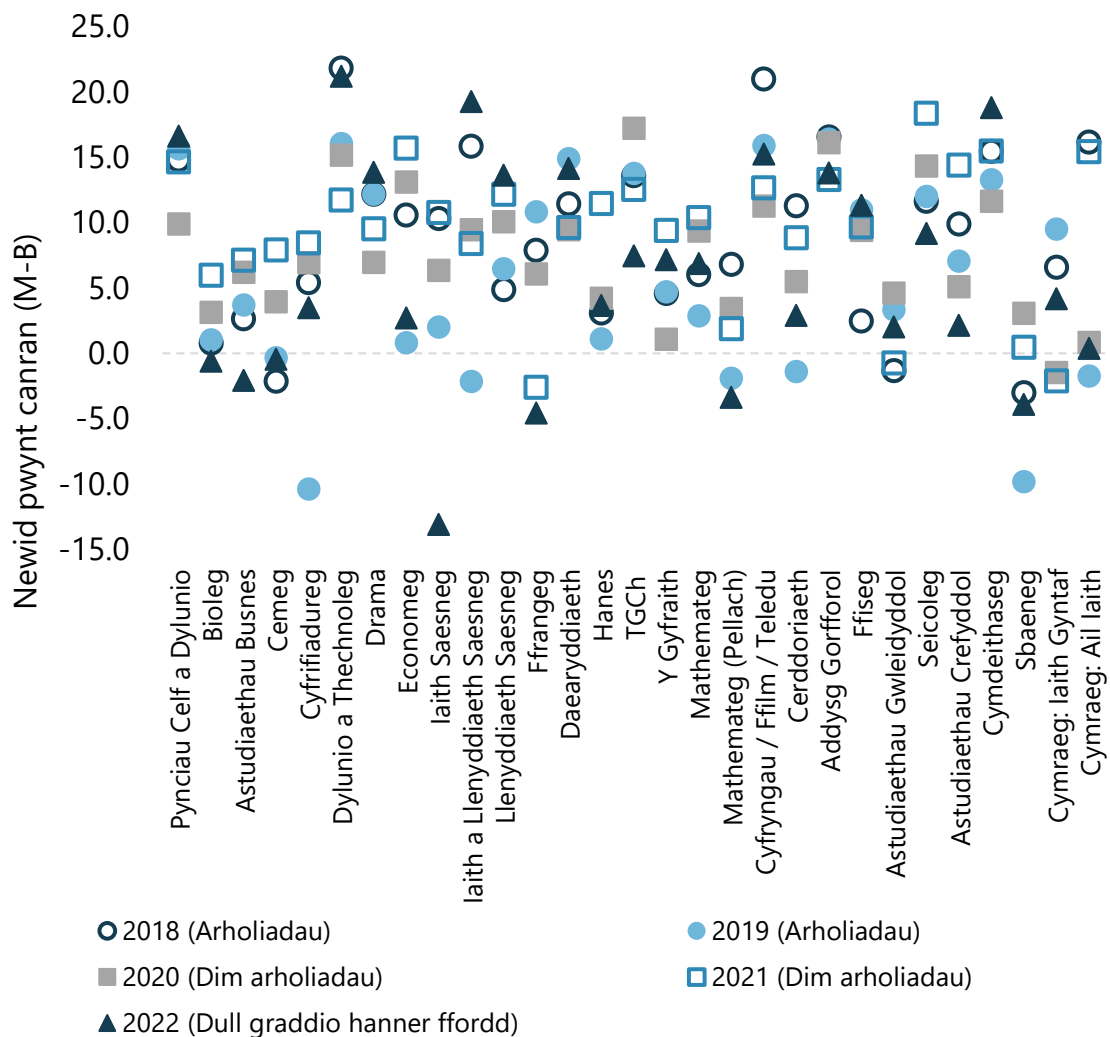


Ffynhonnell: JCQ

Roedd y bylchau cyrhaeddiad mwyaf ar raddau A-C o blaid dysgwyr benywaidd yn 2022 mewn Dylunio a Thechnoleg (21.2pp) ac Iaith a Llenyddiaeth Saesneg (19.3pp). Yn 2022, roedd y bwlch cyrhaeddiad mwyaf o blaid dysgwyr gwrywaidd mewn Saesneg iaith (13.1pp).

Ffigur 8: Bwlch cyrhaeddiad ar sail rhywedd UG (dysgwyr benywaidd - dysgwyr gwrywaidd, pwynt canran) ar raddau A-C yn ôl grwpiau pynciau JCQ

Pobl ifanc 17 oed, cyfresi haf, pynciau sydd ag o leiaf 30 cofrestrriad ym mhob grŵp ym mhob blwyddyn



Ffynhonnell: JCQ

Mynegai Amddifadedd Lluosog Cymru (MALIC)

Mynegai Amddifadedd Lluosog Cymru (MALIC) yw mesur swyddogol Llywodraeth Cymru o amddifadedd cymharol ar gyfer ardaloedd bach yng Nghymru. Mae'n nodi ardaloedd sydd â'r crynodiadau uchaf o sawl math gwahanol o amddifadedd. Mae rhagor o wybodaeth am MALIC ar gael ar [wefan Llywodraeth Cymru](#). Mae'r dadansoddiad hwn yn cymharu graddau ar draws yr ardaloedd amddifadedd hyn, wedi'u grwpio'n 10 degradd. Mae MALIC yn fesur dros ardal felly ni ellir gwneud unrhyw ragdybiaethau am unigolion yn yr ardal. Er enghraifft, nid yw dysgwr sy'n byw neu'n astudio mewn ardal ddifreintiedig o reidrwydd yn ddysgwr "difreintiedig". Oherwydd gwahanol feintiau poblogaeth a ffactorau eraill, dyfarnwyd niferoedd gwahanol o raddau ym mhob degradd, a bydd hyn yn effeithio ar y canlyniadau. Mae manylion meintiau'r samplau i'w gweld yn y tablau data a gyhoeddwyd ochr yn ochr â'r cyhoeddiad hwn.

Tabl 1: Canran y graddau A ar lefel UG ym mhob degradd gyffredinol MALIC

Pob oed, cyfres haf, dysgwyr mewn ysgolion a gynhelir a darparwyr addysg bellach yr oedd data cod post/ACEHI ar gael ar eu cyfer

Blwyddyn	Canran y graddau a ddyfarnwyd ar radd A ym mhob degradd o amddifadedd (1 = 10% o'r ACEHI mwyaf difreintiedig, 10 = 10% lleiaf difreintiedig) (%)										Pob Degrad	Gwahaniaeth rhwng ardaloedd mwyaf difreintiedig (1) a lleiaf difreintiedig (10).
	1	2	3	4	5	6	7	8	9	10		
2022	18.5%	22.1%	23.3%	23.9%	25.3%	27.6%	29.2%	31.2%	34.3%	37.5%	28.8%	19.0pp
2021	27.8%	26.2%	28.3%	30.8%	32.6%	36.1%	37.3%	39.8%	39.9%	44.3%	35.7%	16.4pp
2020	20.8%	19.6%	22.7%	22.2%	27.7%	28.8%	26.9%	30.7%	32.6%	36.3%	28.3%	15.5pp
2019	12.2%	13.7%	14.7%	15.5%	15.4%	16.9%	17.8%	18.8%	21.6%	23.9%	18.1%	11.7pp

Ffynhonnell: WEDPLASC, LLWR, MALIC, Casgliad data Cymwysterau Cymru oddi wrth gyrff dyfarnu

Mae Tabl 1 yn dangos bod bylchau cyrhaeddiad yn bodoli rhwng degraddau MALIC ar lefel UG. Yn gyffredinol, mae cyfran uwch o raddau A ar lefel UG yn yr ardaloedd lleiaf difreintiedig a llai yn yr ardaloedd mwyaf difreintiedig. Yn gyffredinol, mae'r gwahaniaeth rhwng yr ardaloedd mwyaf a lleiaf difreintiedig yn adlewyrchu'r duedd gyffredinol mewn canlyniadau ar gyfer y flwyddyn, felly mewn blynyddoedd lle mae canlyniadau'n uwch yn gyffredinol, mae'r bwlch rhwng yr ardaloedd mwyaf a lleiaf difreintiedig yn fwy. Fodd bynnag, cynyddodd y bwlch yn 2022, er i'r canlyniadau cyffredinol ostwng.

Safon Uwch

Mae'r dadansoddiad canlynol yn defnyddio'r data a ddarparwyd gan gyrff dyfarnu a Llywodraeth Cymru ar gyfer canlyniadau Safon Uwch yng nghyfes yr haf. Mae data sy'n ymwneud â rhywedd ar gyfer pob person ifanc 18 oed yng Nghymru ac mae'n seiliedig ar ddata a gyhoeddwyd gan JCQ. Mae'r dadansoddiad o'r canlyniadau yn ôl Mynegai Amddifadedd Lluosog Cymru ar gyfer dysgwyr o bob oed mewn ysgolion a gynhelir a darparwyd addysg bellach yr oedd cod post dilys yng Nghymru/ACEHI ar gael iddynt.

Rhywedd

Mae bwlch cyrhaeddiad ar sail rhywedd yn bodoli ym mhob pwnc, yn bennaf o blaid dysgwyr benywaidd, gyda rhai eithriadau.

Roedd y bwlch cyrhaeddiad mwyaf o blaid dysgwyr benywaidd ar gyfer graddau A*-A 2022 mewn Cerddoriaeth (19.3pp) ac Addysg Gorfforol (18.8pp). Y pynciau lle'r oedd y bwlch cyrhaeddiad yn ffaithio dysgwyr gwrywaidd fwyaf oedd Ffrangeg (15.4pp) Mae'r bylchau cyrhaeddiad yn amrywio fesul pwnc o flwyddyn i flwyddyn.

Ffigur 9: Bwlch cyrhaeddiad ar sail rhywedd Safon Uwch (dysgwyr benywaidd - dysgwyr gwrywaidd, pwynt canran) ar radd A*-A yn ôl grwpiau pynciau JCQ

Pobl ifanc 18 oed, cyfresi haf, pynciau sydd ag o leiaf 30 cofrestriad ym mhob grŵp ym mhob blwyddyn

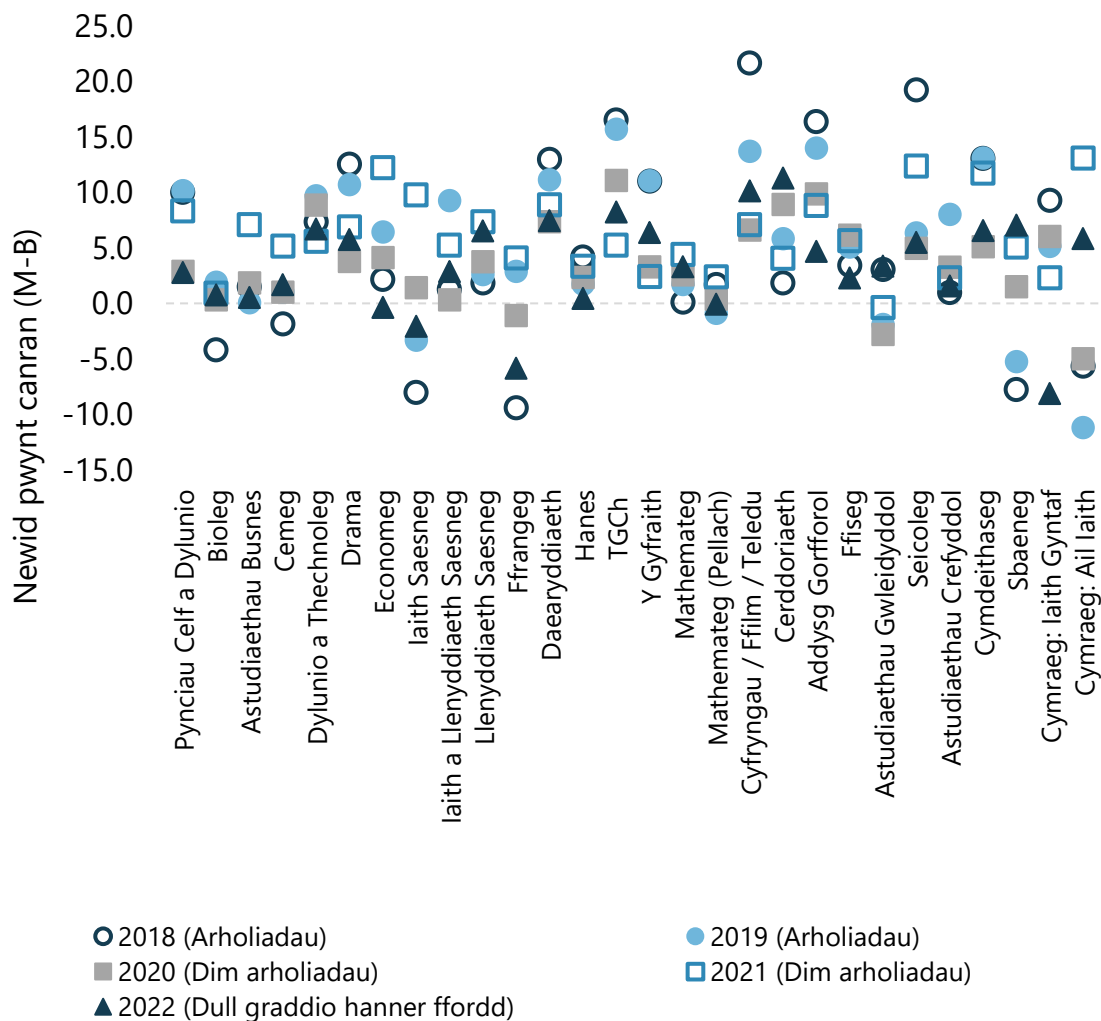


Ffynhonnell: JCQ

Yn 2022, roedd y bylchau cyrhaeddiad mwyaf o blaid dysgwyr benywaidd ar raddau A*-C mewn Cerddoriaeth (11.3pp) ac Astudiaethau Cyfryngau / Ffilm / Teledu (10.2pp). Ar gyfer graddau 2022, roedd y bwlc cyrhaeddiad a oedd fwyaf o blaid dysgwyr gwrywaidd mewn Cymraeg Iaith Gyntaf (8.1pp).

Ffigur 10: Bwlc cyrhaeddiad ar sail rhywedd Safon Uwch (dysgwyr benywaidd - dysgwyr gwrywaidd, pwynt canran) ar radd A*-C yn ôl grwpiau pynciau JCQ

Pobl ifanc 18 oed, cyfresi haf, pynciau sydd ag o leiaf 30 cofrestriad ym mhob grŵp ym mhob blwyddyn



Ffynhonnell: JCQ

Mynegai Amddifadedd Lluosog Cymru (MALIC)

Mynegai Amddifadedd Lluosog Cymru (MALIC) yw mesur swyddogol Llywodraeth Cymru o amddifadedd cymharol ar gyfer ardaloedd bach yng Nghymru. Mae'n nodi ardaloedd sydd â'r crynodiadau uchaf o sawl math gwahanol o amddifadedd. Mae rhagor o wybodaeth am MALIC ar gael ar [wefan Llywodraeth Cymru](#). Mae'r dadansoddiad hwn yn cymharu graddau ar draws yr ardaloedd amddifadedd hyn, wedi'u grwpio'n 10 degradd. Mae MALIC yn fesur dros ardal felly ni ellir gwneud unrhyw ragdybiaethau am unigolion yn yr ardal. Er enghraifft, nid yw dysgwyr sy'n byw neu'n astudio mewn ardal ddifreintiedig o reidrwydd yn ddysgwyr "difreintiedig". Oherwydd gwahanol feintiau poblogaeth a ffactorau eraill, dyfarnwyd niferoedd gwahanol o raddau ym mhob degradd, a bydd hyn yn effeithio ar y canlyniadau. Mae manylion meintiau'r samplau i'w gweld yn y tablau data a gyhoeddwyd ochr yn ochr â'r cyhoeddiad hwn.

Tabl 2: Canran y graddau A* yn Safon Uwch ym mhob degradd gyffredinol MALIC

Pob oed, cyfres haf, dysgwyr mewn ysgolion a gynhelir a darparwyr addysg bellach yr oedd data cod post/ACEHI ar gael ar eu cyfer

Blwyddyn	Degradd Amddifadedd (1 = 10% o'r ACEHI mwyaf difreintiedig, 10 = 10% lleiaf difreintiedig)										Pob Degradd	Gwahaniaeth rhwng ardaloedd mwyaf difreintiedig (1) a lleiaf difreintiedig (10).
	1	2	3	4	5	6	7	8	9	10		
2022	10.7%	9.1%	10.4%	11.7%	12.9%	13.4%	14.0%	16.1%	17.8%	21.7%	14.9%	11.02pp
2021	11.9%	11.3%	14.3%	14.8%	17.9%	19.1%	17.7%	19.9%	21.5%	25.8%	18.7%	13.93pp
2020	9.4%	10.7%	11.0%	12.0%	11.6%	12.8%	14.1%	15.0%	15.4%	17.5%	13.7%	8.02pp
2019	4.1%	4.6%	4.9%	5.8%	6.8%	7.3%	7.2%	7.8%	10.0%	10.4%	7.5%	6.35pp

Ffynhonnell: WEDPLASC, LLWR, MALIC, Casgliad data Cymwysterau Cymru oddi wrth gyrff dyfarnu

Tabl 3: Canran y graddau A*-A yn Safon Uwch ym mhob degradd gyffredinol MALIC

Degradd Amddifadedd (1 = 10% o'r ACEHI mwyaf difreintiedig, 10 = 10% lleiaf difreintiedig)

Blwyddy n											Pob Degrad d	Gwahaniaeth rhwyng ardaloedd mwyaf difreintiedig (1) a lleiaf difreintiedig (10).
	1	2	3	4	5	6	7	8	9	10		
2022	30.4%	27.4%	29.7%	33.4%	35.0%	36.9%	36.6%	41.4%	43.2%	49.5%	38.3%	19.1pp
2021	34.3%	36.0%	37.1%	40.7%	45.4%	46.4%	45.7%	48.2%	50.5%	54.9%	45.8%	20.6pp
2020	30.1%	33.6%	35.7%	36.5%	35.3%	40.1%	40.8%	40.7%	44.0%	46.8%	39.9%	16.7pp
2019	16.8%	16.6%	17.8%	19.6%	23.2%	23.6%	23.3%	24.9%	27.8%	30.4%	23.8%	13.5pp

Ffynhonnell: WEDPLASC, LLWR, MALIC, Casgliad data Cymwysterau Cymru oddi wrth gyrf ffynhonnell

Mae Tablau 2 a 3 yn dangos bod bylchau cyrhaeddiad yn bodoli rhwyng degraddau MALIC yn Safon Uwch. Yn gyffredinol, mae cyfran uwch o raddau A* ac A ar lefel Safon Uwch yn yr ardaloedd lleiaf difreintiedig a llai yn yr ardaloedd mwyaf difreintiedig. Mae'r gwahaniaeth rhwyng yr ardaloedd mwyaf a lleiaf difreintiedig yn adlewyrchu'r duedd gyffredinol mewn canlyniadau ar gyfer y flwyddyn, felly mewn blynyddoedd lle mae canlyniadau'n uwch, mae'r bwlch rhwyng yr ardaloedd mwyaf a lleiaf difreintiedig yn fwy. Mae'r gwahaniaeth hwn yn fwy amlwg ar gyfer graddau A* na graddau A.

© (2022) Rhoddir caniatâd i atgynhyrchu'r cyhoeddiad hwn ar yr amod y cyfeirir at Cymwysterau Cymru fel y ffynhonnell wreiddiol.